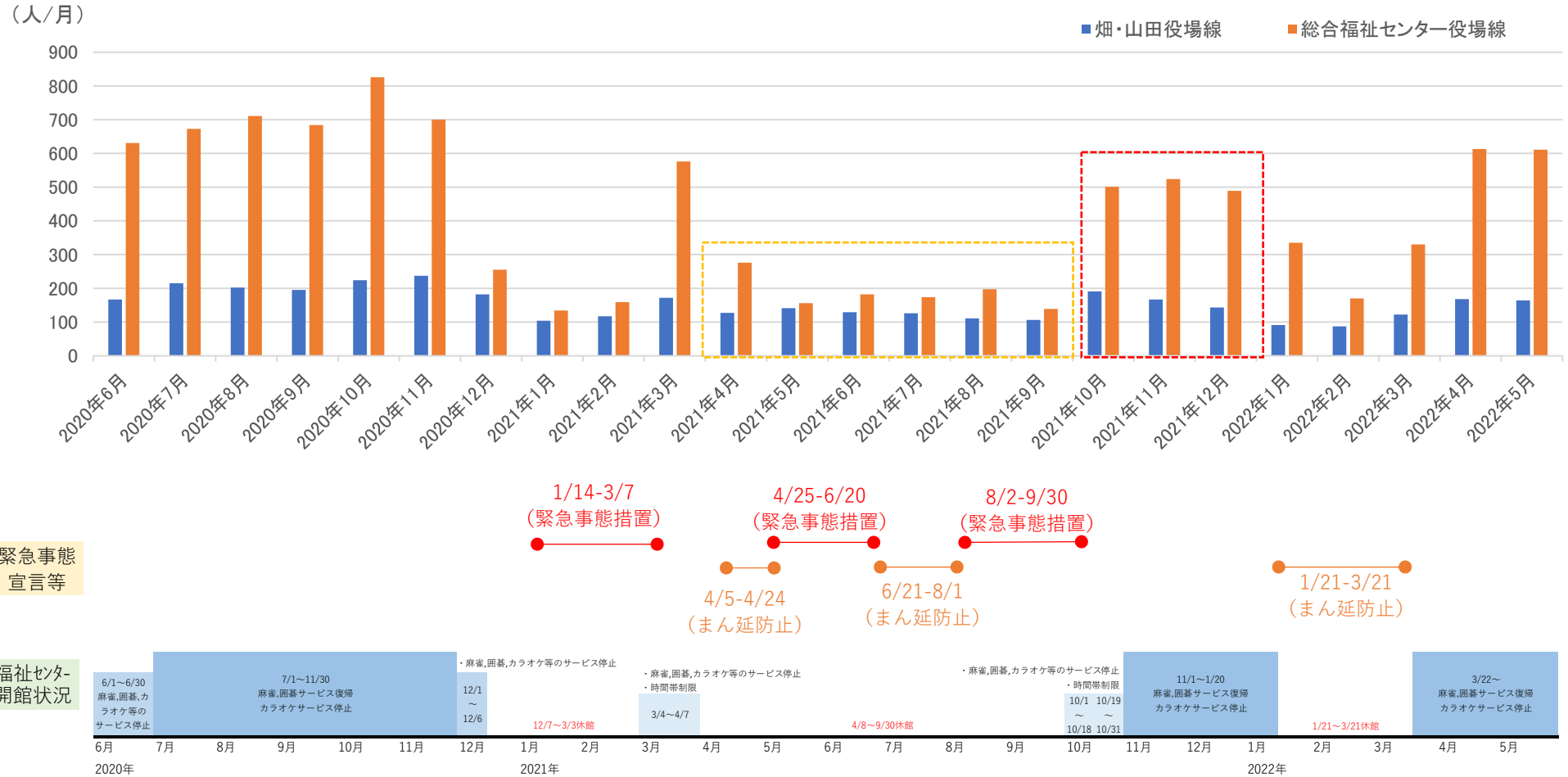


## ■太子町コミュニティバスの乗車実績・ダイヤ改正による変化

### 1.月別乗車人数

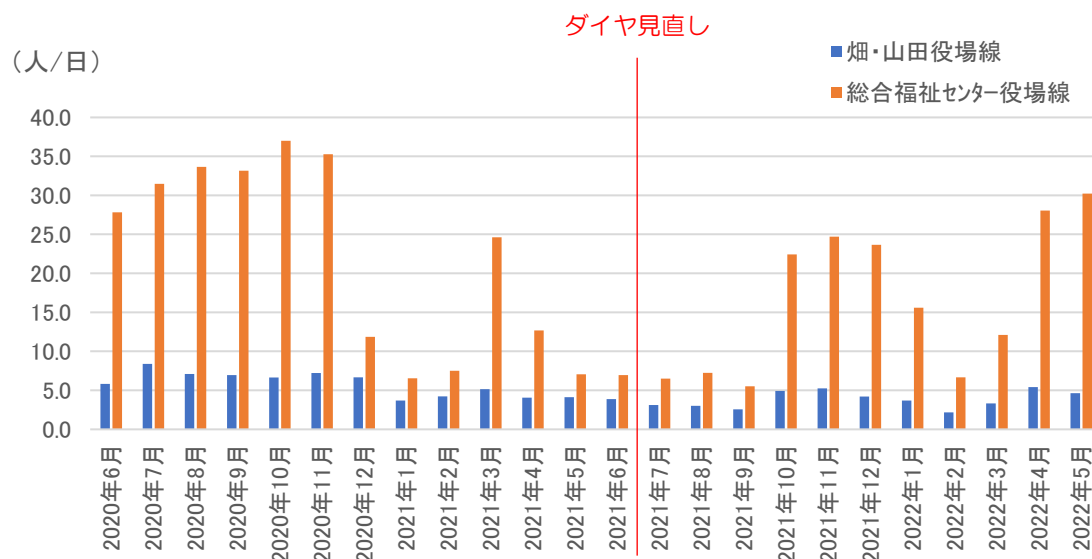
- 2021年4月～9月では、緊急事態措置、総合福祉センター閉館の影響で乗車人数は少ない。10月～12月は、総合福祉センターが条件付きで開館しているものの、2020年同時期に比べて少ない状況である。



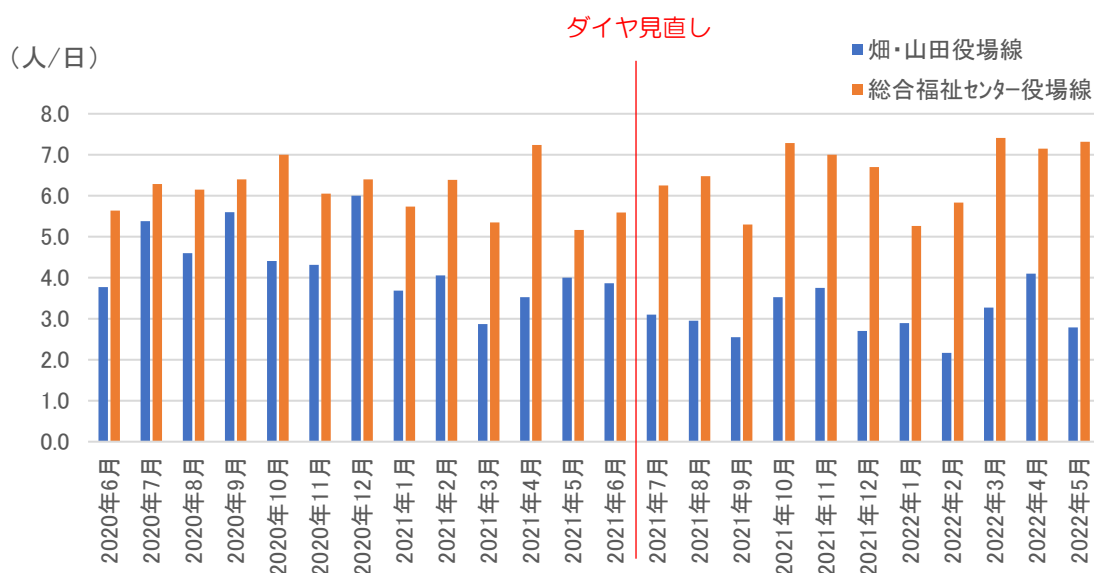
## 2.ダイヤ改正による変化

### 【平均乗車人数】

- 平均乗車人数も前頁同様の傾向であるが、総合福祉センター特別乗車証利用以外の一般利用は、同影響は少なく、ダイヤ変更前後も大きな変化はない。



▲ 平均乗車人数（平日）



▲ 平均乗車人数（平日）福祉センター特別乗車証利用以外

【時間別乗車人数】

ダイヤ変更後の  
2021年7月から  
2022年5月までの  
11ヶ月間と前年の  
11ヶ月間の時間別乗  
車人数をみると、

- 変更後も福祉セン  
ターパス利用者が全  
体的に減っている（福  
祉センター閉館の影  
響）中で、各時間で分  
散して利用されてい  
る。ただし午後では  
16時以降の利用は少  
ない。
- 一般利用（福祉セン  
ターパス以外の利用者）  
は全体的に減ってい  
るものの夕方以降の  
利用に若干の増加が  
見られる。

【11カ月間】

	: 畑・山田廻り
	: いわき台廻り
	: 磯長台廻り

平日	変更前 (役場発)	福祉センターバス利用 (2020年7月~2021年5月)		福祉センター以外利用者 (2020年7月~2021年5月)		平日	変更後 (役場発)	福祉センターバス利用 (2021年7月~2022年5月)		福祉センター以外利用者 (2021年7月~2022年5月)	
		乗車人数 (11か月間)	日平均 (水除く)	乗車人数 (11か月間)	日平均			乗車人数 (11か月間)	日平均 (水除く)	乗車人数 (11か月間)	日平均
6時	6:19	0	0.00	6	0.03	6時	6:34	0	0.00	14	0.06
	6:45	0	0.00	15	0.07		7時	7:26	0	0.00	29
7時	7:21	0	0.00	46	0.21	8時	8:00	0	0.00	62	0.29
	7:57	3	0.02	90	0.41		8:28	0	0.00	69	0.32
8時	8:34	2	0.01	132	0.60	9時	8:55	103	0.58	203	0.94
	9:00	132	0.75	152	0.69		9:35	29	0.16	114	0.53
	9:20	281	1.61	108	0.49		10時	10:00	354	2.00	208
9:40	308	1.76	107	0.48	10:30	217		1.23	84	0.39	
9時	10:00	391	2.23	97	0.44	11時	11:00	42	0.24	126	0.58
	10:20	57	0.33	197	0.89		11:30	72	0.41	165	0.76
	10:46	60	0.34	157	0.71		12時	12:28	138	0.78	167
11:16	323	1.85	122	0.55	12:52	252		1.42	151	0.70	
10時	12:21	455	2.60	219	0.99	13時	13:22	169	0.95	74	0.34
	12:41	254	1.45	165	0.75		13:51	0	0.00	70	0.32
11時	13:27	181	1.03	131	0.59	14時	15:13	1018	5.82	101	0.46
	13:47	0	0.00	90	0.41		15:33	2	0.01	76	0.34
12時	15:13	1018	5.82	101	0.46	15時	15:18	975	5.51	119	0.55
	15:33	2	0.01	76	0.34		15:48	0	0.00	49	0.23
	15:59	160	0.91	122	0.55		16時	16:13	15	0.08	111
16:19	255	1.46	56	0.25	16:43	3		0.02	174	0.81	
13時	16:39	7	0.04	72	0.33	17時	17:37	0	0.00	33	0.15
	17:37	0	0.00	33	0.15		18時	17:59	0	0.00	59
14時	18:03	0	0.00	40	0.18	19時		18:43	0	0.00	12
	18:31	0	0.00	8	0.04		19:17	0	0.00	6	0.03
15時	18:57	0	0.00	1	0.00	合計	19:41	0	0.00	18	0.08
	合計	3889	22.22	2343	10.60		合計	2369	13.38	2084	9.65

総合福祉センターの開館状況が同水準である2020年11月と2021年11月の時間別乗車人数でも、前頁と同様の傾向がみられる。

【総合福祉センターの開館状況が同水準の11月】

	: 畑・山田廻り
	: いわき台廻り
	: 磯長台廻り

平日	変更前 (役場発)	福祉センターバス利用 (2020年11月)		福祉センター以外利用者 (2020年11月)		平日	変更後 (役場発)	福祉センターバス利用 (2021年11月)		福祉センター以外利用者 (2021年11月)	
		乗車人数 (1か月間)	日平均 (水除く)	乗車人数 (1か月間)	日平均			乗車人数 (1か月間)	日平均 (水除く)	乗車人数 (1か月間)	日平均
6時	6:19	0	0.00	0	0.00	6時	6:34	0	0.00	0	0.00
	6:45	0	0.00	5	0.26						
7時	7:21	0	0.00	11	0.58	7時	7:26	0	0.00	2	0.10
	7:57	0	0.00	1	0.05		8時	8:00	0	0.00	3
8時	8:34	0	0.00	13	0.68		8:28	0	0.00	7	0.35
	9:00	21	1.40	19	1.00	9時	8:55	30	1.76	32	1.60
9:20	52	3.47	4	0.21			9:35	1	0.06	24	1.20
10時	9:40	61	4.07	10	0.53	10時	10:00	71	4.18	20	1.00
	10:00	51	3.40	10	0.53			10:30	25	1.47	5
11時	10:20	5	0.33	18	0.95	11時	11:00	3	0.18	13	0.65
	10:46	3	0.20	11	0.58			11:30	10	0.59	13
12時	11:16	38	2.53	12	0.63	12時	12:28	29	1.71	15	0.75
	12:21	54	3.60	19	1.00			12:52	37	2.18	10
13時	12:41	50	3.33	14	0.74	13時	13:22	24	1.41	7	0.35
	13:27	32	2.13	8	0.42			13:51	0	0.00	8
14時	13:47	0	0.00	3	0.16	14時					
	15:13	191	12.73	8	0.42		15時	15:18	154	9.06	13
15時	15:33	0	0.00	5	0.26			15:48	0	0.00	5
	15:59	16	1.07	12	0.63	16時	16:13	0	0.00	11	0.55
16:19	36	2.40	2	0.11			16:43	0	0.00	16	0.80
16時	16:39	0	0.00	9	0.47	17時					
	17:37	0	0.00	1	0.05		18時	17:59	0	0.00	3
18時	18:03	0	0.00	0	0.00			18:43	0	0.00	1
	18:31	0	0.00	2	0.11	19時	19:17	0	0.00	2	0.10
18:57	0	0.00	0	0.00			19:41	0	0.00	5	0.25
合計		610	40.67	197	10.37	合計		384	22.59	215	10.75

○ダイヤ変更により、交通状況により発生していた遅延が解消した。(運転手ヒアリングより)

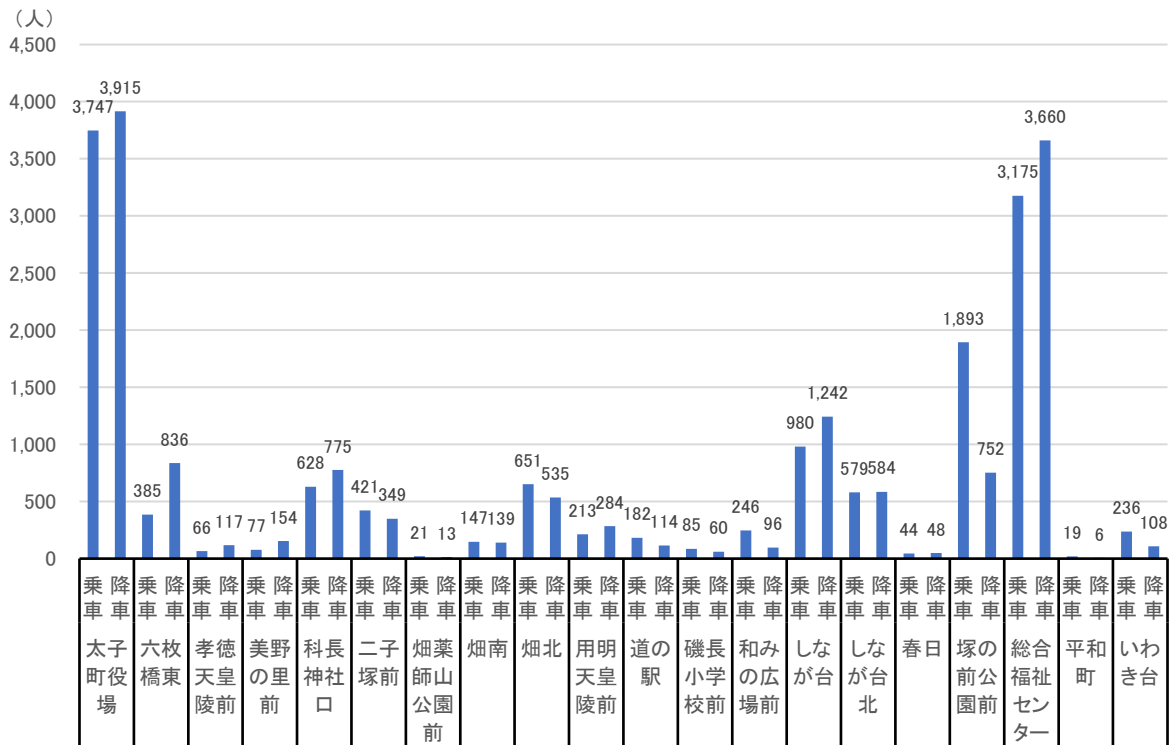
○ダイヤ変更後、緊急事態措置や総合福祉センターのサービス自粛等の影響で利用者への影響が不明確であった。

○運行時間を延ばした結果、数としては少ないが、夕方以降に若干の乗車人数の伸びが見られた。

⇒ダイヤについては、現行ダイヤを継続して運行し、乗車状況の観測、関係機関との調整を行い、今後の状況に合わせて臨機応変に対応していく。

### 3.バス停別利用状況

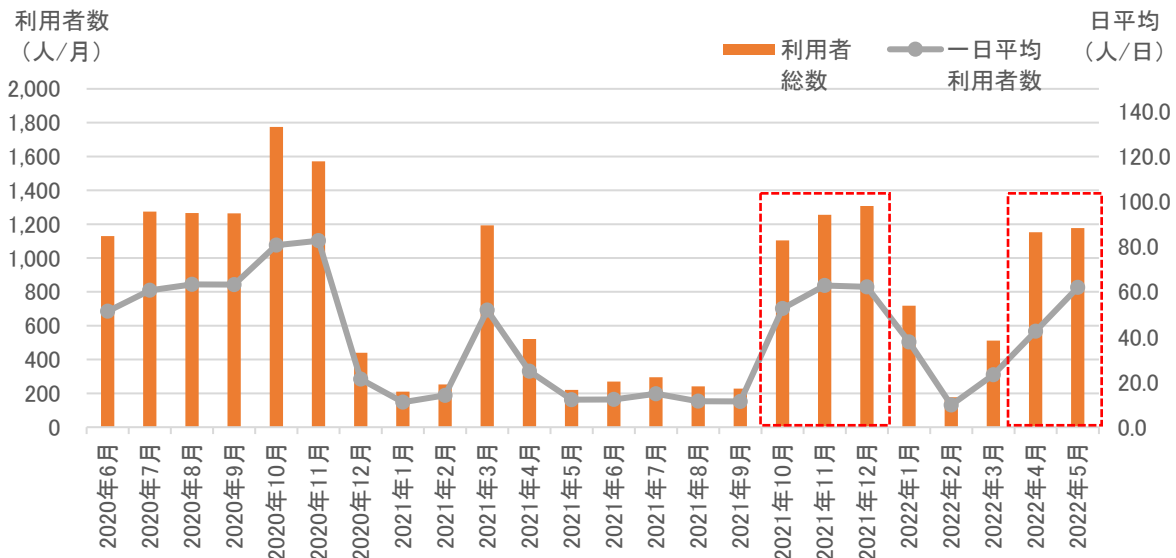
- 総合福祉センター、太子町役場の乗降が多い。
- 平和町、春日、畑薬師山公園前など利用者が非常に少ないバス停がある。



▲ バス停別乗降者数 (2年間計 (2020年6月~2022年5月))

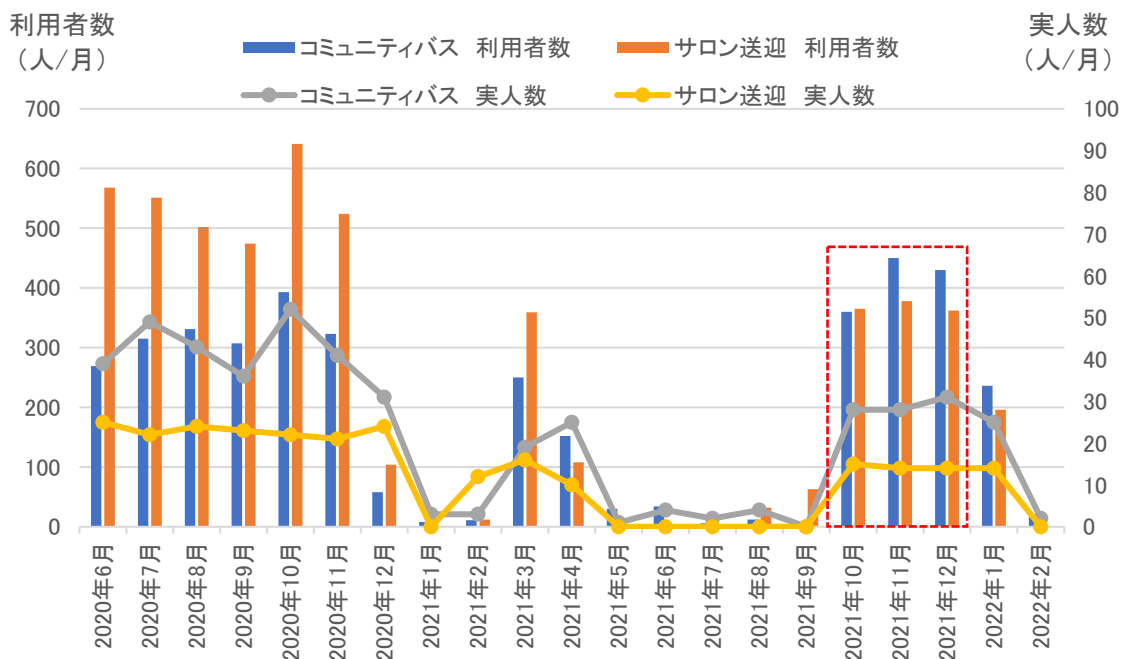
#### 4.総合福祉センターの利用状況

- 2021年10月～12月、2022年4～5月は、総合福祉センターが条件付きで開館し、2020年の7月～9月の利用者数に戻ってきている。
- 総合福祉センターへのコミュニティバス、サロン送迎の利用状況をみると、2021年10月～12月は、サロン送迎の方が多かった2020年に比べて、コミュニティバス利用者が増加している。



▲ 総合福祉センター利用者数

総合福祉センター登録者数：457人  
うち特別乗車証登録者数：205人（45%）  
（2022.3.31時点）



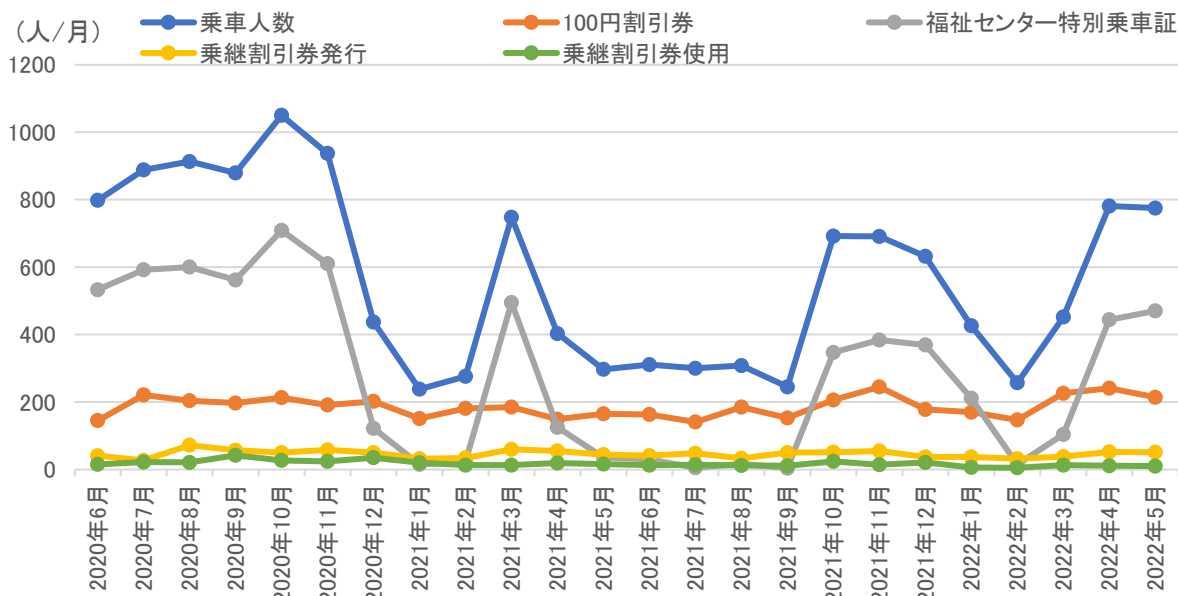
▲ 総合福祉センターへのコミュニティバス、サロン送迎の利用者数

※コミュニティバス利用者数については、総合福祉センターの利用データを基にしているため、乗車実績と数値が異なる場合がある

※サロン送迎の実人数については、総合福祉センターへの利用を集計

#### 4.各種支援制度

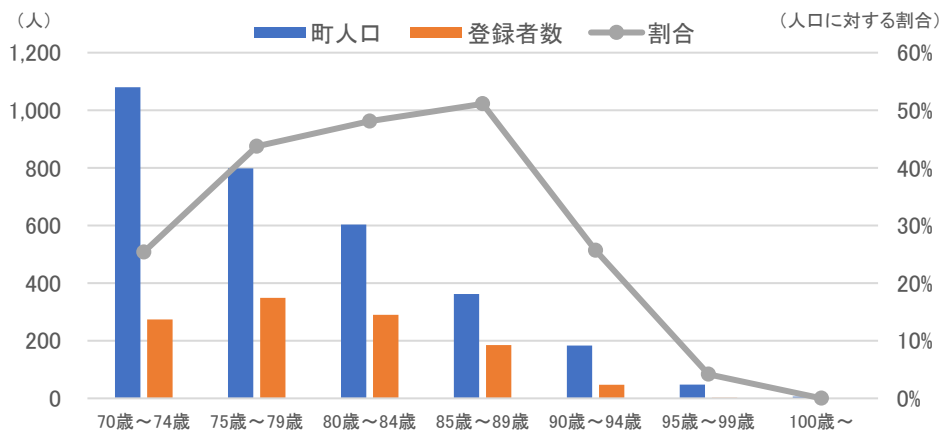
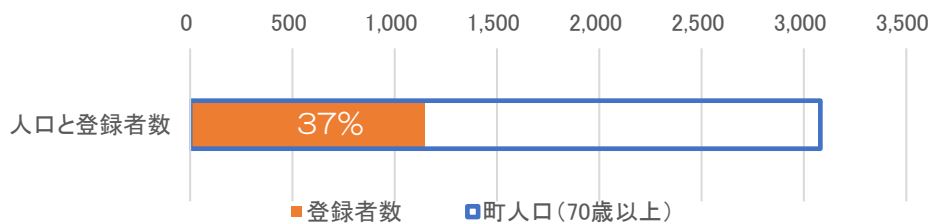
- 月ごとに乗車人数と同様の動きがある福祉センター特別乗車証に対して、100円割引券（お出かけ支援制度）は一定の利用が継続してある。



▲ 各種支援制度利用状況 (コミュニティバスのみ)

#### 【お出かけ支援制度】

- 登録者数は 1,147 人（2022 年 3 月末時点）で、70 歳以上の町人口の 37%。
- 年代別にみると、70 歳代前半は少なく、70 歳代後半から 4 割を超える。



▲ お出かけ支援制度登録者と町人口

## 5.前年度比較

### 5-1.年間乗車実績

- ・ 路線別にみると、両路線とも減少がみられ、合計で約 3500 人/年 (-42%) 減少している。
- ・ 福祉センター特別乗車証の利用別もみると、大幅に減少している福祉センター特別乗車証利用者に比べて、それ以外の一般利用者ではあまり変化はない。

#### ▼ 年間乗車実績（路線別）

	2020年度	2021年度	増減
畑・山田役場線	2,178	1,541	-29%
総合福祉センター役場線	6,419	3,473	-46%
合計	8,597	5,014	-42%

#### ▼ 年間乗車実績（福祉センター特別乗車証利用別）

	2020年度	2021年度	増減
福祉センター乗車証利用	5,113	1,647	-68%
一般利用	3,484	3,367	-3%
合計	8,597	5,014	-42%

※比較のため、2020年度は10か月間の乗車実績を12か月換算(×12/10)した推定値を用いている。

※2021年度はお買い物便イベント(役場⇄商業施設の便)の利用者を除く。

### 5-2.運行に係る経費・収入・収支率

- ・ 総合福祉センターの閉館状況を受けて、収入が大きく減少した。

#### ▼ 収入・支出

収入項目	2020年度	2021年度	増減
現金収入	256,932	246,620	-4%
お出かけ支援事業補助金	226,800	207,700	-8%
乗り換え運賃補助金	39,168	19,760	-50%
総合福祉センター利用者支援制度補助金	915,360	304,720	-67%
新型コロナワクチン接種者運賃補助		30,040	-
合計	1,438,260	808,840	-44%

支出項目	2020年度	2021年度	増減
燃料費	1,417,304	1,414,261	0%
修繕費	1,914,472	750,035	-61%
車検等手数料	40,008	30,630	-23%
運行管理委託料	13,440,000	13,600,000	1%
公用車重量税	34,200	31,500	-8%
合計	16,845,984	15,826,426	-6%

(単位：円)

※乗車実績と同様に2020年度は10か月間を12か月換算した推定値。



- 収入が減少したことにより、収支率も減少し、乗車 1 人あたりの経費も増加している。

#### ▼ 収支率等

	2020年度	2021年度	増減
収支率	8.5%	5.1%	-3%
乗車人数 [人/年]	8,597	5,014	-42%
乗車1人あたりの経費 [円/人]	1,960	3,156	61%

### 5-3.各種支援制度

- 福祉センター特別乗車証の利用が大きく減少しているのに対して、100円割引券（お出かけ支援制度）には大きな変化はない。

#### ▼ 各種支援制度利用実績

	乗車人数	100円割引券	福祉センター特別乗車証	乗継割引券発行	乗継割引券使用
2020年度	8,597	2,268	5,113	577	278
(参考) 乗車人数に対する割合	-	29%	65%	7%	4%
2021年度	5,014	2,128	1,647	521	168
(参考) 乗車人数に対する割合	-	36%	28%	9%	3%

※乗車実績と同様に 2020 年度は 10 か月間を 12 か月換算した推定値。

### まとめ

- 新型コロナウイルス感染拡大防止のための外出自粛の影響、総合福祉センターの閉館等の影響のため、前年よりも乗車人数が少なくなり、検証自体も不安定なものとなった。
- そういった中で、お出かけ支援制度を利用する等の一般利用者に大きな変化はなく、コミュニティバスや制度の認知がされてきたのではないかと考えられる。(P8《年間乗車実績(福祉センター特別乗車証利用別)》、P9《各種支援制度利用実績》より)
- 今後、新型コロナウイルス感染拡大防止によりできなかった利用促進活動について、今後取り組む必要がある。
- コロナ禍による影響がおさまった状態で効果検証を行い、引き続き太子町にあった公共交通を検討していく。