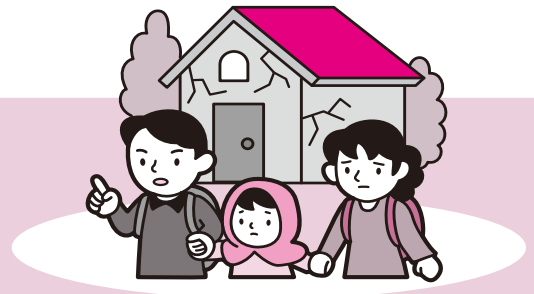


9月5日(木) 午前11時開始!

# 大阪880万人訓練

Osaka 8.8million drill



東日本大震災の際、地震発生時の判断と行動が生死を大きく分けました。災害発生時にきちんと行動するには、正確な情報をいち早く知ることが大切です。この訓練では、携帯電話メールや防災行政無線などにより訓練情報(開始合図)を発信します。地震発生時に、どのようにして情報を入手し、どのように対応するのかについて考え、実際に行動してください。

訓練前	地震発生時にどのような行動をするかを考えておく
訓練時	考えておいた命を守る行動をする
訓練後	地震発生時に命を守る行動ができたか再確認する

- 午前11時に、携帯電話(対応機種のみ)に緊急速報メールが送信されます
  - マナーモードでも着信音が鳴ります。映画館などでは電源をOFFにしてください
    - ※携帯電話の対応機種については、下記をご確認ください
    - ・ホームページ [大阪880万人訓練](http://www.pref.osaka.jp/shobobosai/trainig_top/cellular880.html) 検索
    - ([http://www.pref.osaka.jp/shobobosai/trainig\\_top/cellular880.html](http://www.pref.osaka.jp/shobobosai/trainig_top/cellular880.html))
    - ・府民お問合せセンター ☎06-6910-8001
  - 緊急速報メールに対応していない機種をお持ちの人は、以下をご利用ください
    - ◆おおさか防災情報メール(登録者のみ)
      - ・気象、地震、津波情報、災害時の避難勧告・指示や緊急のお知らせをメールで配信します(<http://www.osaka-bousai.net/pref/PreventInfoMail.html>)
    - ◆Yahoo! 防災情報(登録者のみ)
      - ・大阪880万人訓練に合わせて、大阪府全域を対象にYahoo! 独自の訓練情報が配信されます。  
(<http://emg.yahoo.co.jp/>)
- 午前11時に、町内の防災行政無線を放送します
  - ・町内の防災行政無線(屋外スピーカー・戸別受信機)により、訓練情報(開始合図)を臨時放送します。

◆問合せ 安全環境グループ ☎98-5525

## 耐震診断補助制度

住宅の耐震化を促進するため、耐震診断に対する補助制度を行っています。

### 【対象】

昭和56年5月31日以前に建築され、原則として建築基準法の規定による建築主事の確認を受けた木造住宅。

### 【補助額】

診断費用の90%または1戸当たり45,000円のいずれか少ない金額

### ◆問合せ

にぎわいまちづくりグループ ☎98-5521



## 耐震改修補助制度

住宅の耐震化を促進するため、耐震改修の補助を行っています。まずは事前協議が必要ですので、工事着工前に必ずご相談ください。

### 【対象】

昭和56年5月31日以前に建築され、原則として建築基準法の規定による建築主事の確認を受けた木造住宅で、以下の条件に該当する住宅。

- ・木造住宅で現在居住されていること。
- ・耐震診断結果の総合評価が1.0未満であったものを、1.0以上にするための改修工事であること。
- ・所有者の年間所得が1,200万円以下であること。
- ・所有者に固定資産税の滞納が無いこと。

### 【補助額】

一戸につき40万円(補助金の交付申請時、直近の世帯月額所得が21万4千円以下の場合60万円)、または耐震改修工事に要する費用のいずれか低い額。

※世帯月額所得とは、年間所得金額から、障がい者控除・寡婦(寡夫)控除・配偶者控除・扶養控除を差し引いた金額を世帯で合算し、それを12で割った額。

◆問合せ にぎわいまちづくりグループ ☎98-5521

## ごみを出す時にはマナーを守ってください!

最近、一部の人がごみの収集日を守らずにごみを出したり、収集できないごみを出すなどして、集積場付近の人に大変な迷惑がかかっています。ごみを出すときは、次のことにご注意ください。

- 必ず収集日を確認して、シールを貼ってからごみを出してください。(ごみの分け方・出し方のポスター、ごみ収集日程表、毎月の広報をご確認ください。)
- 推奨ごみ袋(30%青色半透明、45%白色半透明)に入れて出してください。
- 粗大ごみを袋に入れて出す場合も、必ず半透明のごみ袋を使用し、「粗大ごみ専用シール」を貼ってください。
- 空カン、空ビン、ペットボトル、プラスチック製容器の中に生ごみ、紙くず類などの異物を混入しないでください。
- 収集できないごみ(次のごみは収集しません。絶対に出さないでください。)  
危険物、廃油、農薬、産業廃棄物、畳、タイヤ、シンナー、ペンキ、ガソリン、バッテリー、土砂、消火器、プロパンなどのボンベ類、コンクリート、木製パレット、エアコン、テレビ、冷蔵庫、洗濯機、衣類乾燥機、パソコン
- ごみは収集日の当日、朝7時までに出してください。  
※空カン・ペットボトルなどの資源ごみの売却費用は、町の貴重な財源の一部になります。再生しやすいように水洗いし、勝手な持ち去りを防止するためにも、必ず当日の朝に出してください。ご協力をお願いします。

◆問合せ 安全環境グループ ☎98-5525







※日本語吹き替え版につき「字幕スーパー」はございません。



- ◆ 主催 太子町人権協会子どもの人権を守る部会
- ◆ 問合せ 太子町人権協会子どもの人権を守る部会事務局（住民人権グループ） ☎98-5515

# 夏休み親子映画会

## 「シュガー・ラッシュ」

上映時間101分

【と き】 8月3日(土)

※入場無料

午後7時～（午後6時30分開場）

【ところ】 町立万葉ホール（太子町役場1階）

**小学生以下は保護者同伴**（子どもだけの入場はできません）

★必ず保護者同伴で来てください。

【近所のおじいちゃん・おばあちゃん・お兄ちゃん・お姉ちゃん・おじさん・おばさん・友だちのお父さん、お母さんでもいいよ！】

★夏休み親子映画会は「大人と子どものふれあい」という目的のために始まりました。

これからも続けられるようにルールを守っていただきますようお願いいたします。

- 行き帰り、または会場内の事故についての責任は負えません。
- 場内での飲食はできません。
- 駐車場に限りがありますので、車での来場はご遠慮ください。
- 会場内には、いす席はありません。

### 人権コラム「よき日へ」

## 「優先座席」について考える

大阪教育大学教授 島 善信

筆者は吹田市在住で、大学へは、阪急電車、大阪市営地下鉄、近鉄を乗り継いで通勤しています。どの列車にも優先座席が設定された車両があり、座席付近の窓にはステッカーが貼付されています。ステッカーには、「優先座席」という文字や矢印によって座席位置を示すものと、「座席をおゆすりください」という文とともに、体が不自由、乳幼児をお連れ、妊娠されている、お年寄り、医療機器を使用などの言葉とイラストをセットにして譲ってほしい人物について説明しているものの、2種類があります。どの交通機関についても、その表現に少しずつ違いはあるものの内容的にはほぼ重なっているようです。

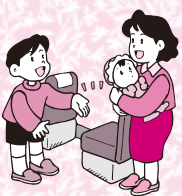
優先座席は、1970年代初め、東京都営地下鉄が最初に導入したとされています。その後、旧国鉄が高齢者や身体障がい者を対象にシルバースーツを設置し、私鉄も含め全国に広がっていきました。1990年代になると、けが人や妊婦、乳幼児連れの人も対象として想定されるようになり、ハンディキャップがある人についての理解がより幅広くなるとともに、優先座席の考え方も次第に定着していきました。

1999（平成11）年4月1日から、阪急電鉄は、全席優先

座席という新たな考えのもとに、優先座席方式の廃止に踏み切りました。これは、本当に席を必要とする人のすぐ前の席を優先座席と考え、特定の座席を設置せず必要に応じて全席を優先座席とするものでした。ロゴマークも、単に「この座席を必要とされる方におゆすりください」と変更され、全車両に貼付されたのです。優先という意味についてより広い視点でとらえたこの考え方は、全国に波紋を呼び、横浜市営地下鉄が続いて同様の制度を導入しました。

しかし、2007（平成19）年10月29日、阪急グループは、8年ぶりに優先座席を復活させました。譲る人にも、譲られる人にも気詰まり感があるなど、どの席でも譲り合おうという思いやりの精神が、まだまだ定着してこなかった現状が背景にあると言われています。

人にやさしい社会は、長い目で見れば少しずつですが着実に歩を進めていると思います。しかし、どこでも、いつでも譲り合いが自然に抵抗感なくできるほどに成熟するには、いましばらくの努力と時間が必要なのだと思います。





竹内街道敷設1400年

# 第5回 商工会太子町支部 夏祭り

## 8月10日(土)

### 午後5時～10時

#### 太子町役場駐車場 (小雨決行)

with たいし聖徳市

### 縁日

商工会&聖徳市  
午後5時～

### オープニングイベント

午後5時30分～

### 大抽選会

会場内で抽選券を販売  
午後7時15分～

### 盆踊り

(江州・河内音頭)  
午後8時～



主催 富田林商工会太子町支部  
協賛 たいし聖徳市実行委員会  
協力 太子町婦人会 太子町竹内街道1400年実行委員会

※駐車場がありませんので、車でのご来場は、ご遠慮ください。

◆問合せ にぎわいまちづくりグループ ☎98-5521

## みなみかわち歴史ウォーク

### 第1回「いにしへの西高野街道を経て 自然美のまち河内長野へ」

華やいで大阪・南河内観光キャンペーン協議会では、今なお残る歴史をテーマに、古墳、社寺、文化遺産などを訪れるウォーキングを行います。ぜひご参加ください。

【とき】9月8日(日) 午前9時30分～10時受付

【ところ】大阪狭山市役所

(南海高野線大阪狭山市駅下車徒歩約5分)

【参加費】無料

【申込】自由参加 ※事前申込不要

【コース】

大阪狭山市役所(スタート)⇒狭山池⇒三津屋地蔵⇒西高野街道⇒茱萸木大師堂⇒玄昌法師地蔵⇒東大池公園⇒寺ヶ池公園⇒住吉神社⇒赤峰市民広場⇒烏帽子形八幡神社⇒天野酒⇒ノバティ長野(ゴール)⇒河内長野駅【徒歩約15km】

※雨天決行(荒天中止)

【その他】

参加者の中から抽選で参加賞をプレゼント。シリーズ全3回を完歩した人全員に完歩賞として、賞品をプレゼントします。

◆問合せ 華やいで大阪・南河内観光キャンペーン協議会事務局  
(大阪狭山市農政商工グループ内) ☎072-366-0011

## 花の文化園「奥河内ハンドメイドの日」

地元「奥河内」を中心とするおいしいものや、地域ハンドメイド作家の雑貨などが、にぎやかに並びます。

【とき】8月4日(日)～毎月第1日曜日

【ところ】大阪府立花の文化園

【くらふとフェア河内長野】

【内容】トンボ玉・流木アート・木工など手作りアートのワークショップ10数店が集合。

【開催エリア】イベント広場

【開催時間】午前10時～午後4時

【BON! BON! MARCHE (ボン! ボン! マルシェ)】

【内容】樹々に囲まれた癒しの空間でカフェと雑貨、さまざまなワークショップをお楽しみください。

【開催エリア】花の工房

【開催時間】午前10時～午後3時



◆問合せ 大阪府立花の文化園(河内長野市高向2292-1)  
☎63-8739

## 8月は「道路ふれあい月間」・ 8月10日(土)は「道の日」です!

道路は、本来、人や車の通行を目的に整備されてきましたが、上下水道や電線などを収容する空間、災害時の避難路や火災発生時の延焼防止の空間、さらには歴史街道や道の駅のように人々にやすらぎを与える場となるなど、様々な役割を果たしています。

このように、道路は私たちの暮らしに欠くことのできない大切なものですが、ゴミや空き缶のポイ捨て、車道と歩道の段差に乗り入れるための、ブロックや鉄板の違法設置、さらには違法駐車や自転車の放置などが日常的に見られます。

そこで、利用者が道路を常に、美しく、安全に使用することを目的に、毎年8月を「道路ふれあい月間」、8月10日(土)を「道の日」としています。

これを機に身近な道路を見つめ直しましょう。

◆問合せ 地域整備グループ ☎98-5523

## お盆期、光明池運転免許試験場は混雑します

光明池運転免許試験場では、お盆期の8月12日(月)から16日(金)の間、来場者が集中し相当の混雑が予想されます。

また、場内の駐車場は有料で、駐車台数も限られているので、自動車でも来場されずと駐車場が満車で入場できず、手続の締め切り時間に間に合わない場合があります。電車・バスなどの公共交通機関をご利用ください。

**【受付期間】** 月曜日～金曜日  
(祝日、振替休日を除く)

**【更新受付時間】**  
即日交付 午前8時45分～午後2時30分  
※なお、午後2時30分以降の受付は後日の交付となります。

## 【最寄駅】

泉北高速鉄道「光明池駅」から徒歩5分

## ◆問合せ

光明池運転免許試験場

☎0725-56-1881



## クール&パワースポット 「滝畑ダム探検」参加者募集

滝畑ダム(河内長野市滝畑)では、7月23日～8月29日(8月12日～16日を除く)の毎週火、木曜日に行う「滝畑ダム探検」の参加者を募集しています。

普段は入ることのできない管理用通路である、涼しい「監査廊」の探検、「磨崖仏」見学などができます。一週間前までに、お電話でご予約ください。

参加費は無料です。ぜひ、ご参加ください。

## ◆申込・問合せ

大阪府南河内農と緑の総合事務所  
滝畑ダム分室 ☎62-3672

## 2013たいしスポーツ Day エントリー種目受付開始

太子町の秋のスポーツイベント「たいしスポーツDay」を10月6日(日)に町立総合スポーツ公園で行います。

イベントの中でも、事前申込の必要な種目について、下記のとおり受け付けします。

## 【種目】

○2段式玉入れ(10人以内のチームでお申込み)

年齢・性別を問わず誰とでも参加できます。

高さが異なるカゴがあるので、小さい子どもも参加できます。

(定数30チーム)

○発表会(団体でお申込み)

ダンスや体操など、日頃の成果を発揮しませんか。様々な発表ができる時間です。

## 【申込方法】

所定の用紙に必要事項を明記し、生涯学習グループまたは、町立総合体育館窓口へお申込みください。

**【受付開始】** 8月9日(金)～

(先着順で受付)

※当日誰もが参加出来る「スポーツ体験」などのコーナーも行います。

## ◆申込・問合せ

生涯学習グループ ☎98-5534

## 〈里山ワークショップ〉 ステンドグラス教室

### 花型アクセサリートレイづくり

花型のアクセサリートレイ(1個)を作るステンドグラス教室です。

完成後、飲み物とデザートをご用意します。

**【とき】** 8月24日(土)

午後1時～4時

**【ところ】** 南河内林業総合センター

ラ・フォレスタ

(千早赤阪村東阪1238-5)

**【定員】** 18人

※8月17日時点で申込み人数が10人に満たない場合は中止します。

**【参加費】** 4,300円(デザート・ドリンク付)

**【持ち物】** ぞうきん、軍手、ゴム手袋、エプロンまたは汚れてもいい服

**【受付】** 8月7日(水) 午前10時～

8月17日(土) 午後5時まで

※お電話でお申込みください。

## ◆申込・問合せ

南河内林業総合センター

ラ・フォレスタ ☎72-0090

## 太子町行政運営プラン(案)に関するパブリックコメント募集

町では安定した財政基盤の確立と、持続発展可能な街づくりを進めるため策定に取り組んでいる、「太子町行政運営プラン(案)」について、住民の皆さんからの意見を募集します。

**【意見募集期間】** 平成25年8月1日(木)～30日(金)

**【提出できる人】** 町内に在住・在勤・在学している人

**【公表資料】** 太子町行政運営プラン(案)

**【公表方法】** 役場3階情報公開コーナーに掲示。町ホームページに掲載。

### 【意見提出方法】

意見記入用紙に住所・氏名・ご意見などを明記し、ファックス、

電子メール、郵送、または直接財政グループ窓口へご提出ください。意見記入用紙などは、財政グループでお渡しします。町ホームページからもダウンロードできます。

### 【意見の公表】

いただいた意見は、氏名などの個人情報を除き、後日、意見の概要及び意見に対する町の考え方などについて、町ホームページなどで公表します。

※ご意見に対する個別の回答は行いませんので、ご了承ください。

◆問合せ 財政グループ ☎98-5518 FAX 98-2773

E-mail webmaster@town.taishi.osaka.jp

## 健康保険

### 限度額適用認定証で窓口のお支払いを軽減できます

国民健康保険に加入している人が入院や通院をする場合、「限度額適用認定証」を医療機関に提示することで、窓口での支払いが自己負担限度額までとなります。

また、住民税非課税世帯の人は、入院時の食事代を減額する制度もありますので、事前にご申請ください。

なお、すでに交付済の認定証は、有効期限が、7月31日(水)までとなっておりますので、8月以降も交付を希望される場合は、再度申請が必要です(自動更新ではありません)。

#### 【申請できる人】

- ・国民健康保険料の未納のない世帯で70歳未満の人
- ・国民健康保険料の未納のない世帯で70歳～75歳未満の住民税非課税世帯の人
- ※70歳以上75歳未満の住民税課税世帯の人は、医療機関で自己負担限度額を確認できるため、限度額認定証は不要です。

#### 【申請方法】

保険医療グループ窓口にご申請ください。

#### 【申請に必要なもの】

- ・認定証が必要な人の国民健康保険被保険者証
- ・印かん

◆問合せ 保険医療グループ ☎98-5516

## 農業

### 「大阪産(もん)めぐり」スタンプラリー

南河内大阪産(もん)めぐり実行委員会では、南河内の農林産物に親しんでもらうため、大阪産(もん)を扱う農産物直売所や飲食店、農林関係施設などをめぐり、スタンプ3コを集めた人に抽選で、南河内の大阪産(もん)などをプレゼントするスタンプラリーを行います。

プレゼントは参加店・施設などのペア宿泊券や施設利用券、会席料理、大阪産(もん)農産物などです。

応募用紙は参加店・施設など約40カ所(道の駅近つ飛鳥の里・太子、上の太子

観光みかん園、万葉の森)や、南河内市町村農林担当課などで入手できます。

詳しくは、お問い合わせください。

#### ◆問合せ

大阪府南河内農と緑の総合事務所  
☎25-1131(内線210)

### 農薬の使用にご注意ください

農薬は、農地だけに限らず、学校や公園、家庭菜園など広く使用されています。

公共施設や、住宅地に接近する場所では、捕殺や被害部の切除など、農薬散布以外の方法で防除しましょう。やむをえず農薬を使用する場合は、周辺住民への周知や飛散防止などに努めてください。

◆問合せ 地域整備グループ ☎98-5523

## 暮らし

### 消費者トラブル情報

#### 「被害金を取り戻せる」と勧誘する探偵業者にご注意!

過去に未公開株を3千万円ほど購入したが、いまだ上場していない。最近、ボランティア団体から電話があり、「未公開株の代金の返金請求をしてくれる」と、探偵事務所を紹介された。そこに電話をしたところ「あなたに株を販売した会社は海外に資産があり、裁判を起こせば被害金を取り戻せる」と言われ、手続き費用として約10万円振り込んだ。数日後「裁判が始まった。1週間後の判決で返金できるか決まるが、弁護士費用に約40万円必要」と連絡があった。裁判なのに進行が早過ぎるのではないか。不審である。

#### 【ひとこと助言】

- 過去に未公開株や架空請求などの被害に遭った人に、「被害を回復する」などと勧誘し、手数料を請求する探偵業者に関する相談が寄せられています。
- 最近ではボランティアやNPO法人を名乗る団体からの電話、インターネットで見つけた「被害回復の無料相談」などから、探偵業者を紹介されてトラブルに遭うケースもあります。
- 探偵業者には、「返金請求」や「解約交渉」などを行う権限は認められていません。

●簡単に被害回復できると思わせるような説明や広告を、うのみにしないようにしましょう。

●困ったときは、ご相談ください

◆問合せ 富田林市消費者相談室  
☎25-1000(内線186)

### (社会実験)近鉄富田林駅⇄南海金剛駅 急行バス運行

富田林市では、本年度も交通事業者の協力のもと、9月1日(日)～11月30日(土)の間、急行バス社会実験を行います。

運行時間の拡大に伴い、通勤・通学や通院にも利用していただけます。さらに便利になった急行バスを、この機会にぜひご利用ください。

#### 【運賃】

大人(中学生以上) 290円

小人(小学生以下) 150円

※就学前児童は大人1人につき1人無料。

※お支払いは、現金・スルッとKANSAIカードのみ。

※身体障がい者手帳、療育手帳をお持ちの人は半額。

#### 【その他】

- ・9月1日～11月30日までの期間限定運行です。
- ・土日、祝日も運行します。
- ・近鉄バス、南海バス両社の車両を使用します。
- ・近鉄富田林駅と南海金剛駅をノンストップで運行します。

※詳しくは、お問い合わせください。

#### ◆問合せ

富田林市道路交通課

☎25-1000(内線416)

近鉄バス株式会社 八尾営業所

☎072-949-4681(午前8時30分～午後6時)

南海バス株式会社 泉北営業所

☎072-297-2112(午前8時30分～午後6時)

### 法人土地・建物基本調査

7月から「平成25年法人土地・建物基本調査」を行っています。調査結果は土地に関する諸施策の基礎資料などとして幅広く活用されます。調査対象法人のみならず、土地・建物を所有していない場合も含め、ご回答をお願いします。

※インターネットによる回答も可能です。

◆問合せ 大阪府都市整備部用地室  
地価調整グループ  
☎06-6944-6783



# 交通安全

## 夏の交通事故防止

夏休み中は外出する機会が増え、子どもたちも行動範囲が広がります。

また、高齢者の交通事故も増加傾向にあります。

このため、二輪車・自転車利用者の交通事故防止と、危険な飲酒運転撲滅のため、皆さんも交通安全を心がけましょう。

### 【自転車安全利用五則】

- 自転車は、車道が原則、歩道は例外
- 車道は左側を通行
- 歩道は歩行者優先で、車道寄りを徐行
- 安全ルールを守る
- 子どもはヘルメットを着用

### 【飲酒運転の処罰】

- 酒酔い運転  
5年以下の懲役または、100万円以下の罰金
- 酒気帯び運転  
3年以下の懲役または、50万円以下の罰金
- 飲酒検知（呼気検査）拒否  
3か月以下の懲役または、50万円以



大阪府警察提供  
**安まちメール 配信中!!**  
声かけ!!

登録するには?  
QRコードからアクセス  
直接メールで登録

touroku@info.police.pref.osaka.jp  
へEメールを送信

パソコンからは、大阪府警察ホームページ (<http://www.police.pref.osaka.jp/>) から「安まちメール」をクリック!!

下の罰金  
飲酒運転の処罰の対象は運転者だけではありません。  
車両の提供者・酒類の提供者・飲酒運転の車両の同乗者も、懲役または罰金などの処罰を受けます。

### ◆問合せ

富田林警察署 ☎25-1234  
安全環境グループ ☎98-5525



## 秋の交通安全運転者講習会

交通事故の防止は、私たち一人ひとりの普段からの心がけ次第です。

この機会にぜひ受講しましょう。

【と き】 8月29日(木)・30日(金)  
午後7時～  
(受付)午後6時30分～

【ところ】 町立万葉ホール

### ◆問合せ

富田林警察署 ☎25-1234  
安全環境グループ ☎98-5525

## 8月から『特別警報』の発表を開始します

気象庁はこれまで、大雨や津波、高潮などにより重大な災害の起こるおそれがある時に、警報を発表して警戒を呼びかけていました。

8月30日(金)から、よりはなほだしい大雨、地震による強い揺れや大津波などが予想され、重大な災害が起こるおそれが著しく大きい場合には、特別な警戒を呼びかけるために、新たに「特別警報」を発表します。

対象とする現象は「東日本大震災」、我が国の観測史上最高の潮位を記録した「伊勢湾台風」の高潮、紀伊半島に甚大な被害をもたらした「平成23年台風第12号」の豪雨などが該当します。

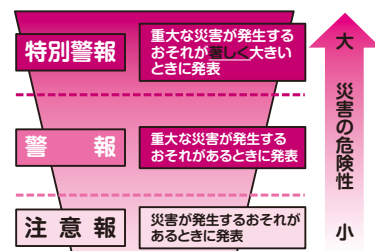
特別警報が出た場合、お住まいの地域は数十年に一度の、非常に危険な状況にあります。屋外の状況や避難指示・勧告などに留意し、ただちに命を守るための行動をとってください。

また、大雨などの被害からあなたや家族の命を守るには、時間を追って発表される注意報・警報やその他の気象情報を活用して、早め早めの行動をとることが重要です。

詳しくは、気象庁ホームページでご確認ください。

<http://www.jma.go.jp/jma/kishou/known/tokubetsu-keiho/index.html>

◆問合せ 大阪管区気象台技術部予報課 ☎06-6949-6313



8月の「し尿」収集日	収集日	種類	8月の「ゴミ」収集日	種類	収集日
8月の「し尿」収集日	6日(火)	小型	8月の「ゴミ」収集日	燃えるゴミ	2日・6日・9日・13日・16日・20日・23日 27日・30日(毎週火・金曜日)
	6日(火)	一般		粗大ゴミ	14日・28日(第2・第4水曜日)
	20日(火)	2回取り		ビン・カン混合	12日・26日(第2・第4月曜日)
		金属類		7日・21日(第1・第3水曜日)	
		ペットボトル		8日・22日(第2・4木曜日)	
		プラスチック製容器包装		1日・15日(第1・第3木曜日)	

※粗大ごみで袋に入れて出される場合も、半透明のごみ袋を使用してください。くれぐれも黒色のごみ袋は使用しないでください。

※ごみは、必ず収集日の当日、午前7時までに出示してください。※生ごみは、しっかり水分を切ってから出示してください。

**福 祉**

**児童扶養手当現況届・特別児童扶養手当  
所得状況届の提出を忘れずに**

**【児童扶養手当現況届】**

現在、児童扶養手当を受給されている人の受給資格は、7月31日(水)までとなっています。引き続き児童扶養手当を受給するためには、毎年8月に現況届を提出しなければなりません。現況届を提出しないと8月分以降の手当を受けられなくなりますので、必ず8月1日(木)～8月30日(金)までにご提出ください。なお、現況届の用紙が8月中旬になっても手元に届かない場合は、福祉グループへご連絡ください。

**○児童扶養手当とは？**

ひとり親家庭の生活の安定と自立の促進に寄与するとともに、児童の健全な育成を図ることを目的として、18歳までの児童を養育し、支給要件を満たしている人に支給します。

**【受付時間】** 午前9時～午後5時30分

※8月27日(火)は、午後8時まで受け付けます。土、日曜日は除く。

**【特別児童扶養手当所得状況届】**

現在、特別児童扶養手当を受給されている人の受給資格は、7月31日(水)までとなっています。引き続き特別児童扶養手当を受給するためには、毎年8月に所得状況届を提出しなければなりません。所得状況届を提出しないと8月分以降の手当を受けられなくなりますので、必ず8月12日(月)～9月10日(火)までにご提出ください。なお、所得状況届の用紙が8月下旬になっても手元に届かない場合は、福祉グループへご連絡ください。

**○特別児童扶養手当とは？**

障がい児のいる家庭を支援し、児童の福祉の増進を図ることを目的として、

20歳未満の中程度以上の障がいのある児童を養育し、支給要件を満たしている人に支給します。

**【受付時間】** 午前9時～午後5時30分

※8月27日(火)は、午後8時まで受け付けます。土、日曜日は除く。

◆問合せ **福祉グループ ☎98-5519**

**心身障がい児童生徒教育  
給付金の申請受付**

町内に在住し、支援学校(小・中学部)または、町立小中学校の支援学級に自宅から通学している児童・生徒の保護者に対して、教育の振興に資することを目的に、給付金を支給しています。

該当される人には8月下旬に申請書類などを郵送します。

お手元に届かない場合は、教育総務グループへご連絡ください。

◆問合せ **教育総務グループ ☎98-5533**

**障がい者の出張相談窓口**

障がいのある人やその家族が地域で安心して生活できるよう、役場の窓口のほかに、相談支援事業所で随時、専任職員が相談に応じています。

役場で相談支援事業所の専任職員による出張相談窓口を開設します。

相談希望の人は、8月9日(金)までに福祉グループへご予約ください。

**【と き】** 8月15日(木) 午後1時～3時

**【と ころ】** 役場1階 相談室

◆問合せ **福祉グループ ☎98-5519**

**平成25年度  
精神障がい者家族講座**

精神障がい者(主に統合失調症)のご家族を対象に、家族講座を行います。

精神障がいについての正しい知識や制度を学びます。

**【と き】**

①9月5日(木) 午後2時～4時30分

②10月3日(木) 午後2時～4時

③10月24日(木) 午後2時～4時

④11月13日(水) 午後2時～4時

⑤12月19日(木) 午後2時～4時

**【と ころ】**

大阪府富田林保健所2階 講堂

**【対 象】**

富田林保健所管内(富田林市・河内長野市・大阪狭山市・太子町・河南町・千早赤阪村)にお住まいで、精神障がい者のご家族

**【内 容】**

①講義「統合失調症の回復を支援する家族のかかわり～コミュニケーションを工夫する～」

②講義・交流会「自立を支える地域の福祉制度・福祉サービス」

③講義・交流会「地域活動支援センターについて・訪問看護について」

④講義・交流会「笑いながら家族の対応を考えてみよう～落語による体験発表～」

⑤講義「(医師による)こころの病気と治療について」

**【定 員】** 50人

**【申 込】** 8月30日(金)までに、下記へお電話で申込みください。

◆申込・問合せ

大阪府富田林保健所地域保健課

精神保健福祉チーム ☎23-2681

**子どもたちを水の事故から守りましょう!**

夏休み中は、子どもの水遊びなどで水の事故に遭う可能性が高くなります。

一人ひとりが次のことに注意し、水難事故を防止しましょう。

★子どもだけで水遊びをさせない!

★子どもから目を離さない!

★万一のために救命具の準備を!

◆問合せ **富田林警察署 ☎25-1234**

種 類	日 程	時 間	場 所	問い合わせ先	
<b>8 月 の 相 談</b>	行政(国の行政に関すること)	12日(月)	13:00～15:00	役場3階第2会議室	総務政策グループ ☎98-0300
	消費者※1	平日の(月)～(金)	10:00～15:00	富田林市役所	富田林市消費者相談室 ☎25-1000(内線186)
	教育(いじめ110番・進路)	平日の(月)～(金)	9:00～17:00	教育委員会	学務指導グループ ☎98-5532
	人 権※2			住民人権グループ	住民人権グループ ☎98-5515
	就 労			にぎわいまちづくりグループ	にぎわいまちづくりグループ ☎98-5521
心 配 ごと	9日(金)・26日(月)	13:30～15:00	役場1階第2相談室	社会福祉協議会 ☎98-1311	

※1 消費者相談は業務の広域化で、1市2町1村合同で行っています。 ※2 人権相談は、河南町・千早赤阪村役場での相談も可能です。

# 子育て

## 新入学就学相談

下記の期間、就学相談を行います。  
来春の入学に向けて、不安に思っていることなど、就学についてお悩みの人はぜひご相談ください。

【とき】 7月22日(月)～8月30日(金)  
午前9時～午後5時

※土、日曜日を除く

【ところ】 学務指導グループ (役場3階)  
※来庁される人は、事前に必ず電話でお問い合わせください。また、電話での相談も受け付けます。

※通常の教育相談は、随時受け付けています。特に就学の事で不安に思っている人は、ぜひご相談ください。

◆問合せ 学務指導グループ ☎98-5532

## 里親相談会 ～里親になりませんか～

里親とは、さまざまな事情で親と暮らせない子ども達を、家庭に迎えて育ててくれる人のことです。

里親を必要としている子ども達がいまいます。子どもや里親についての話を聞いてみませんか。

お気軽にお越しください。

【とき】 8月28日(水)  
午後1時30分～4時

【ところ】 河南町役場4階 会議室

【主催】 大阪里親連合会富田林支部 (河南つづじ会)、大阪府富田林子ども家庭センター

◆問合せ

大阪府富田林子ども家庭センター  
地域相談課 ☎25-1172 FAX 25-1173

## 子育て“わいわい広場”

子育ての悩み、共有してみませんか？  
子どもの事、学校の事など、いろいろ楽しくおしゃべりする集まりです。

どなたでも、お子さんと参加できますので、お気軽にお越しください。

太子町自然休養村管理センターの改修工事に伴い、8月は子育てわいわい広場を行いません。

9月は、下記のとおり場所を変更して行います。

【とき】 9月10日(火)～毎週火・木曜日  
午前10時～11時30分

【ところ】 町立公民館2階 和室

◆問合せ 学務指導グループ ☎98-5532

学校給食センター	☎98-4607 FAX98-4609
教育委員会事務局	☎98-5533 FAX98-4514
公民館	☎98-5530 FAX98-5530
自然休養村管理センター (地域整備グループ)	☎98-5523
総合福祉センター (社会福祉協議会)	☎98-1311 FAX98-2111
水道	☎98-5536 (上下水道グループ)
板屋橋浄水場	☎98-5537 FAX98-4622
総合スポーツ公園 (総合体育館)	☎98-5344 FAX98-5346
保健センター	☎98-5520 FAX98-3600
竹内街道歴史資料館	☎98-3266 FAX98-3279
消防署太子分署	☎98-3299 FAX98-4599
病院紹介	☎25-1122
休日診療所	☎28-1333
富田林警察署	☎25-1234
火災・救急救助	☎119

## 「特別障がい者手当」・「障がい児福祉手当」

下記に該当する人は受給の対象となります。詳しくは、福祉グループにご相談ください。

	「特別障がい者手当」月額26,260円	「障がい児福祉手当」月額14,280円
支給対象	満20歳以上の在宅の人で、身体または精神に著しく重度で継続する障がい(知的障がいを含む)があるため、日常生活に常時特別の介護を必要とする人	満20歳未満の在宅の人で、身体または精神に重度で継続する障がい(知的障がいを含む)があるため、日常生活に常時の介護を必要とする人
支給制限	(1) 病院などに3か月を超えて入院している人 (2) 施設に入所している人 (3) 本人、配偶者、扶養義務者の所得が一定額以上ある人	(1) 障がい年金などの障がいを支給理由とする年金を受給されている人 (2) 施設に入所している人 (3) 本人、配偶者、扶養義務者の所得が一定額以上ある人

### 【特別障がい者手当・障がい児福祉手当の現況届】

現在、特別障がい者手当・障がい児福祉手当を受給している人は、受給資格確認のため、現況届(所得状況届を含む)の提出が必要です。受給中の人には、7月中に必要な書類を送付していますので、必ずご提出ください。

現況届が未提出の人は、提出されるまでの間、手当が差し止めになることがあります。

【提出期間】 8月12日(月)～23日(金)

【提出先】 福祉グループ

◆問合せ 大阪府富田林子ども家庭センター生活福祉課 ☎25-1216  
福祉グループ ☎98-5519

車のお医者さん 自動車整備士1級・2級・メーカー技術検定1級・2級

## 山本自動車工業

自動車販売 車検 整備 板金 塗装 各種保険

認定店  
コンピュータシステム診断

お車の調子いかがですか?



愛車無料点検  
実施中

☎98-1928  
太子町春日 139-1

広告

詳しくはお問い合わせください。  
◆問合せ 秘書広報グループ  
☎98-5531

広告募集申

## わいわい朝市

【とき】 毎週土・日曜日と祝日  
午前9時から  
【ところ】 道の駅  
近つ飛鳥の里・太子



《問い合わせ》  
近つ飛鳥の里・太子 (☎98-2786)



**募 集**

**南河内環境事業組合職員募集**

**【募集職種・採用予定人数】**

技術職・上級（電気・機械） 2人程度

**【受験資格】**

昭和58年4月2日以降に生まれた人で、大学（短期大学を除く）を卒業または卒業見込の人で、大学で電気・機械課程を履修した人、または、第3種電気主任技術者の資格を有する人

**【試験日】**

一次試験（教養試験・面接試験・適性検査）  
9月22日（日）

**【申 込】** 8月19日（月）～9月5日（木）

午前9時～午後5時30分

※土、日曜日は除く

申込書に明記し、下記へお申込みください。（郵送可・9月3日（火）消印有効）

**【その他】**

申込書は8月5日（月）～9月5日（木）、下記窓口で配付、または南河内環境事業組合ホームページからもダウンロードできます。

◆**申込・問合せ**

〒584-0054 富田林市大字甘南備2345  
南河内環境事業組合総務企画課  
☎33-6584

**ひとり親家庭の母などのための  
就業支援講習会受講生募集**

（社福）大阪府母子寡婦福祉連合会では、下記の講座の受講生を募集しています。往復はがきに、希望の講座名と住所、氏名、年齢、職業、電話番号、志望の動機、保育の有無（保育対象は2歳～就学前）を明記し、下記住所へお申込みください。

応募多数の場合は抽選になります。

○**パソコン初級講座（25人）**

**【と き】** 10月20日～12月15日  
全8回 日曜日  
午前10時～午後4時

**【受講料】** 5,000円（教材費含む）

**【ところ】** 高槻総合市民交流センター内  
男女共同参画センター

**【申 込】** 8月20日（火）～9月20日（金）  
（当日消印有効）

◆**申込・問合せ**

〒540-0012 大阪市中央区谷町5-4-13  
谷町福祉センター内母子家庭等就業・  
自立支援センター ☎06-6762-9498

**税**

**固定資産税の第2期納期限は  
9月2日（月）です**

固定資産税の第2期納期限は、9月2日（月）です。忘れずにお納めください。

納付書にコンビニエンスストア収納用のバーコードの印刷があるものは、全国のコンビニエンスストアで納めることができます。

詳しくは、納付書をご覧ください。

また、口座振替をご利用のみなさまは、残高の確認をお願いします。

平成25年度 各納期限

	第1期	第2期	第3期	第4期
町・府民税	7月1日	9月30日	12月2日	1月31日
固定資産税	5月31日	9月2日	10月31日	1月6日
軽自動車税	5月31日			

なお、納期限までに税金を納めて頂かないと、次のような督促手数料や延滞金がかかります。

また、督促状を送付した日から起算し

て10日を経過した日までに税金を完納しない場合は、滞納処分を受けることになります。

**（1）督促手数料**

督促状を送付した場合1通につき100円

**（2）延滞金**

納期限の翌日から納付の日までの期間に応じて年14.6%（ただし、納期限の翌日から1か月を経過する日までの期間については、年4.3%）の割合で計算した延滞金がかかります。

◆**問合せ 税務グループ ☎98-5517**

**個人事業税**

**【第1期分】の納期限は、9月2日（月）、**

**【第2期分】の納期限は、12月2日（月）です。**

◎8月に納税通知書と第1期・第2期分の納付書を、まとめて送付しますので、それぞれの納付書で納期限までにお納めください。

○年間の税額が1万円以下の場合は、第1期分の納付書のみを送付となります。

○第2期分の納付書は納期限まで大切に保管してください。

○個人事業税の納付用紙のうち、コンビニエンスストア収納用のバーコードの印刷があるもの（30万円以下のもの）については、以下の全国のコンビニエンスストアで納めることができます。

※サークルK、サンクス、セブン-イレブン、デイリーヤマザキ、ファミリーマート、ミニストップ、ヤマザキデイリーストアー、ローソン

○納付には、便利で安心・安全な口座振替をぜひご利用ください。



府税のキャラクター「タッピー」

◆**問合せ**

大阪府南河内府税事務所 ☎25-1131

広告

**生徒大募集!**

**かがり音楽アカデミー**

ピアノ・ヴァイオリン・チェロ・フルート・サクソ3オ〜大人  
声楽・女性コーラス（3部合唱）中村貴志 指揮指導・箏曲  
弦楽アンサンブル（現在はヴァイオリン・ピオラ・チェロ・フルート・クラリネット）  
リトミック（2歳児）・ソルフェージュ（3歳児〜）

常設：スタインウェイフルコンサートピアノ グランドピアノ3台・アップライト2・エレクトーン

**中高年のピアノサロンメンバー募集!**

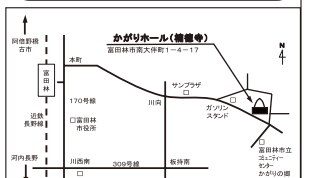
グループレッスンです。  
サロンの雰囲気の中で脳トレ、音トレ、指トレをしましょう。



**かがりホール教室**

**バレエ**

バレエエクササイズ（法村友井バレエ）  
ヨガ・キックボクササイズ・そろばん・習字・  
絵画・スタンド学習・インソップ英会話



楠徳寺かがりホール事務局

http://kagarihall.com  
富田林市南大伴町 1-4-17

☎0721-23-3370

# かつみんとたいしくんの「竹内街道敷設1400年通信」



イオンモール橿原(6月21日~23日)とイオンモール北花田(7月5日~7日)で、「竹内街道・横大路(大道)」の沿道12市町村が、観光マップ、チラシなどを紹介し、竹内街道のアピールと太子町の魅力をたっぷり発信してきました。



ぼくをはじめ沿線のご当地キャラクターたちも多く集まり、いっしょにPR活動をしました。子どもたちにもすごく喜んでもらったよ。



▲イオンモール橿原



▲イオンモール北花田

ショッピングに訪れたお客様は、熱心にPRコーナーを見学し、また興味のある“まち”のチラシなどを持ち帰っていました。特に、太子町は「竹内街道灯路祭」の大きな灯ろうを展示していたこともあって、わが町のPRブースはたいしくんもガンバッテくれたので、大いに繁盛していました。



多くの人に興味を持ってもらい、「竹内街道・横大路(大道)」沿道の市町村に訪れてくれると大変うれしいですね。ぼくも皆さんのお越しをお待ちしております！



◆問合せ 総務政策グループ ☎98-0300 / にぎわいまちづくりグループ ☎98-5521 / 生涯学習グループ ☎98-5534

### エコアマド

雨戸の羽根が開閉ができて日射を遮り、雨でも通風確保。プライバシーを保ちながら通風できる雨戸板です。無理のない節電と省エネで電気代節約と快適生活

### エコキュート

省エネの優等生エコキュートと太陽光発電のセットで大幅なエネルギー削減を実現します

## 真空ガラススペーシア

住宅のエネルギー損失は窓ガラスの取替えて簡単に改善できます。スペーシアで省エネ

フリーダイヤル **0120-830-592**

## 畑田ガラス店

太子役場前西へ200m <http://www.hatadagls.com/>

住宅の省エネと再生エネに取組み、簡単な窓から省エネ。断熱改修・太陽光発電・住宅設備機器・その他リフォーム全般。

### シャッター電動化

今ある窓のシャッター雨戸がそのまま電動シャッターに変わる！！窓ガラスが閉まったままで朝晩の上げ下ろしも静か。腰痛の方もお年寄りも指一本リモコン操作でラクラク開閉

### 太陽光発電

事業用発電で長期固定買取制度が有利です。LIXIL

## 町内出発 サカエツアー募集!

各コース共、最低催行人数15名様以上  
ご旅行の1週間前まで、お申込み受け付けています!

- 8月13日(火) 納涼ナイトツアー-高野山ろうそく祭りの旅 お一人様 **6,900円(夕食付)**  
太子町内各地(13:00頃)＝めっけもん市場(特産の桃など農特産物お買物)＝高野山ろうそく祭り(夕食、奥ノ院ろうそく祭り参加)＝太子町内各地(22:00頃)
- 8月14日(水)・15日(木) 日帰り人気ツアー-徳島阿波踊りの旅 お一人様 **8,500円(夕食付)** ★15日の阿波踊りを催行決定しております  
太子町内各地(13:00頃)＝(高速、明石海峡大橋)＝淡路島(特産物買物、夕食)＝(鳴門大橋)＝(19:00頃)徳島市内(阿波踊り自由観賞)(20:30)＝(鳴門大橋、明石海峡大橋、高速)＝太子町内各地(23:00頃)
- 8月16日(金) 京都五山の送り火と新名所京都水族館自由入場の旅 お一人様 **8,700円(夕食バイキング付)**  
太子町内各地(12:30頃)＝(高速)＝(14:00)京都駅周辺(京都水族館等自由見物)または、世界遺産下鴨神社参拝(16:00)＝大交差物本店(試食、買物、チョッピリプレゼント)＝(17:30)夕食バイキング(18:30)＝(19:20)青蓮院将軍塚(五山の送り火観賞)(20:30)＝(高速)＝太子町内各地(22:00頃)
- 8月3日(火) 二十年に一度の伊勢神宮遷宮記念! 外宮・内宮シャトル お一人様 **6,900円(昼食付)**  
太子町内各地(7:30頃)＝(高速)＝伊勢IC＝伊勢神宮外宮(斎宮会館等自由見物、参拝)＝二見ヶ浦(昼食)＝伊勢神宮内宮(参拝、おかげ横丁自由散策、買物)＝鳥羽(海産物買物)＝伊勢IC＝太子町内各地(19:00頃)

大阪府知事登録第3 - 2135号 全コース出発帰着はご相談の上、町内ご自宅近くから。自由な日程でグループ貸し切りも相談 O.K! 大阪バス協会加盟バス会社利用

秋の団体旅行も好評受付中!

## 株式会社 サカエツアーリスト オオサカ

(ローソン太子町太子店2階) ☎ 0721-98-2951

広告

広告