



▲10月19日(土) 竹内街道1400年時代行列

まちの情報紙

広報 

# 太子

Public  
Relations  
TAISHI Town

2013

11

月号

No.468

## 主な内容

- 2 まちの台所事情
- 5 フォトニュース+プラス
- 8 みんなのひろば
- 11 健康インフォメーション
- 13 高齢者情報局
- 14 人権「ラム」おきろく「おもちな」は感謝の心で支えられるもの
- 23 タウンインフォメーション

# まちの台所事情

(平成24年度決算報告)

## ■ 平成24年度 会計別決算総括表

(単位：千円)

会計名		歳入	歳出	差引	実質収支	
一般会計		4,655,318	4,539,544	115,774	112,431	
国民健康保険		1,535,065	1,514,327	20,738	20,738	
介護保険		921,804	915,684	6,120	6,120	
後期高齢者医療保険		147,598	142,952	4,646	4,646	
公営企業	下水道	318,521	318,521	0	0	
	水道	収益的収支	260,437	256,731	3,706	3,452
		資本的収支	659	72,575	△71,916	
小計		7,839,403	7,760,335		147,387	
山田財産区		7,452	3,210	4,242	4,242	
春日財産区		863	589	274	274	
合計		7,847,718	7,764,134		151,903	

※水道事業会計の収益的収支の実質収支は、損益計算書による純利益です。  
また、資本的収支の差引△71,916千円は、内部留保資金などにより補てんしています。  
※小計及び合計は表示単位未満四捨五入のため、各会計の合計と一致しない場合があります。

平成24年度の決算がまとまりました。1年間にどれだけの収入があつて、何にどれだけ使つたのかを住民のみなさまにご報告します。

一般会計と国民健康保険など全ての会計をあわせた町の決算額は、歳入総額が78億4,771万8千円、歳出総額が77億6,413万4千円です。

住民のみなさまのご協力のもと、平成24年度についても黒字を確保することができました。

また、財政健全化法にもとづく指標においても、適正でした。

しかし、税収が伸び悩む一方で、社会保障関係経費が増加するなど、町財政を取り巻く状況は楽観できるものではありません。町では引き続き健全な行政運営に努め、限られた財源をより効果的に配分し、効率的な事務事業を推進していきます。

歳入の内訳を見ると、みなさまから納めていただいた町税が15億9,211万7千円で、歳入全体の約3割を占めており、年少扶養控除廃止の影響などから、前年度に比べ3,667万9千円増加しました。次いで、地方交付税、国・府支出金、町債の順となります。また、歳入は自主

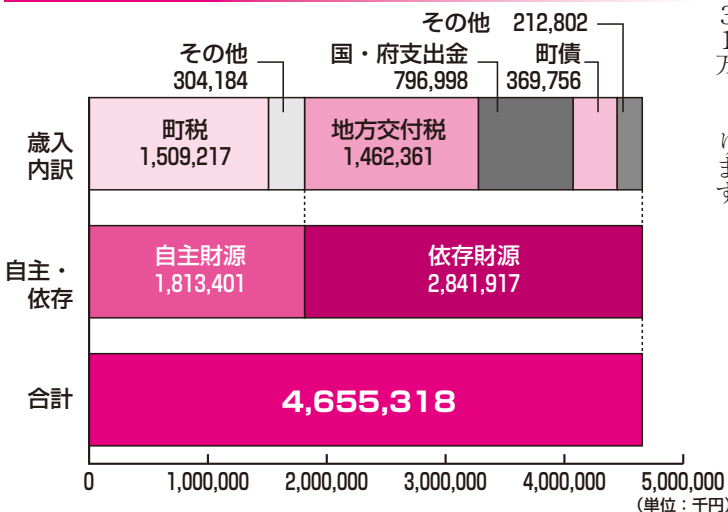
**入ってきたお金(歳入)**  
46億5,531万8千円

一般会計は、町の会計の中心となるものであり、町が行う事務事業の大部分を経理する会計です。平成24年度決算は、歳入46億5,531万8千円、歳出45億3,954万4千円で、歳入歳出差引額(形式収支)は1億1,577万4千円の黒字となりました。

また、翌年度へ繰り越すべき財源が334万3千円あるため、実質収支は1億1,243万1千円の黒字となりました。

## 1. 一般会計の状況

### 歳入の状況



財源と依存財源に大きく区分することができます。

町税ほか手数料や使用料、負担金など町が自主的に調達できるお金を自主財源といい、18億1,340万1千円の収入がありました。

一方、国から交付される地方交付税や国庫支出金、大阪府から交付される府支出金、町の借金である町債などは依存財源といい、28億4,191万7千円の収入がありました。

なお、歳入合計に占める自主財源の割合は、4割足らずと低い水準にあり、財政基盤の安定化をはかる上でも、この構造的課題に対して、引き続き取り組む必要があります。

(単位：千円、%)

歳出の状況(目的別)		決算額	(構成比)
議会費	町議会の運営に係る経費	100,034	(2.2)
総務費	町の人事、企画、財政、徴税、戸籍、統計などの全般的な管理に係る経費	1,123,117	(24.7)
民生費	高齢者・障がい者・児童福祉など住民福祉の増進に係る経費	1,299,287	(28.6)
衛生費	健康診断や母子保健などの保健衛生及びゴミ処理などの環境衛生に係る経費	392,199	(8.6)
農林水産業費	農業振興などに係る経費	40,765	(0.9)
商工費	商工業や観光振興に係る経費	31,619	(0.7)
土木費	道路や河川、公園等の維持・整備などに係る経費	250,771	(5.5)
消防費	消防や救急などに係る経費	181,201	(4.0)
教育費	幼稚園や小中学校、生涯学習、文化財保護などに係る経費	628,333	(13.9)
災害復旧費	自然災害などが生じる時の復旧に係る経費	2,991	(0.1)
公債費	町債(借金)を返済する元金と利息・元利償還金	489,227	(10.8)
合 計		4,539,544	(100)

**使ったお金(歳出)**  
45億3,954万4千円

歳出総額は、45億3,954万4千円で、前年度と比べ6,058万2千円、14%の増となりました。

歳出決算額を目的別に分類したものが次の表です。  
総務費と民生費で歳出全体の約5割を占めており、次いで教育費、公債費、衛生費、土木費の順で、これらで歳出全体の約9割を占めています。  
なお、前年度と比べると、総務

費(基金積立金)や教育費(中学校改修(耐震補強など)事業)、土木費(太井川3号線他整備事業)、消防費(常備消防委託事業)の増加があり、民生費(子ども手当給付事業)や公債費(町債の元利償還金)の減少がありました。

## 2. 主な特別会計の状況

### 国民健康保険

国民健康保険に加入する人の保険料や医療費の給付などの収支を管理する会計です。

平成24年度決算は、歳入15億3,506万5千円、歳出15億1,432万7千円で、実質収支は2,073万8千円の黒字を確保できました。

歳入の主なものは、国民健康保険料で3億6,948万円、そのほか国府支出金や前期高齢者交付金、共同事業交付金などがあります。

歳出の主なものは、保険給付費が10億2,159万7千円。そのほか後期高齢者支援金、介護納付金などがあります。

### 後期高齢者医療

75歳以上が加入する医療保険制度の会計です。

平成24年度決算は、歳入1億4,759万8千円、歳出1億4,295万2千円で、実質収支は464万6千円の黒字となりました。

歳入の主なものは、後期高齢者医療保険料で1億1,561万9千円、そのほか町負担金などがあります。

歳出の主なものは、大阪府後期高齢者医療広域連合への納付金1億3,850万9千円です。

### 介護保険

介護保険料の第1号被保険者に対する保険料や介護サービスの給付などの収支を管理する会計です。

平成24年度の決算は、歳入9億2,180万4千円、歳出9億1,568万4千円で、実質収支は612万円の黒字となりました。

歳入の主なものは、介護保険料の1億9,697万円で、そのほか介護保険法で定められた国、府及び町などの負担割合による収入などがあります。

歳出の主なものは、介護サービスの保険給付費が8億6,976

### 下水道事業

下水道管の整備や各家庭などから排出される汚水の処理・管理に係る収支を管理する会計です。

平成24年度決算は、歳入歳出それぞれ3億1,852万1千円で、実質収支は0円となりました。平成24年度末現在、普及率93.0%、水洗化率87.0%となっています。

歳入の主なものは、下水道使用料で1億4,306万3千円。そのほか、町債、一般会計からの繰入金があります。

歳出の主なものは、維持管理費や汚水桝設置にかかる工事費、町債の償還金などがあります。

## 水道事業

水道の給水に係る施設整備や管理に係る収支を経理する会計で、他の会計とは異なり企業会計方式で経理を行っています。また、消費税法の適用事業になりますので、決算額にはすべて消費税相当額が含まれています。

平成24年度は、年間総有収水量が139万619立方メートルとなり、前年度と比べ21,609立方メートル減少しています。

## 収益的収支

日常の経営状況を示すのが収益的収支です。このうち、給水収益などの水道事業収益が2億6,043万7千円になりました。一方、配水・給水費用などの支出は、2億5,673万1千円となりました。

## 資本的収支

建設投資の状況を示すのが資本的収支です。収入が65万9千円、支出が7,257万5千円となり、7,191万6千円の差引不足額が生じました。この不足額は、収益的収支の黒字などによって補われました。



▲浅野町長

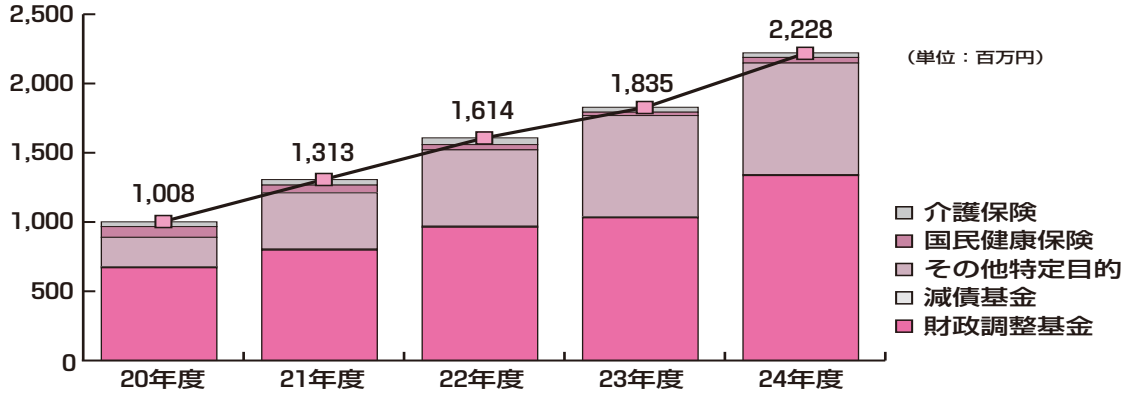
## 3. 町の財政指標など

### 基金積立金と町債残高

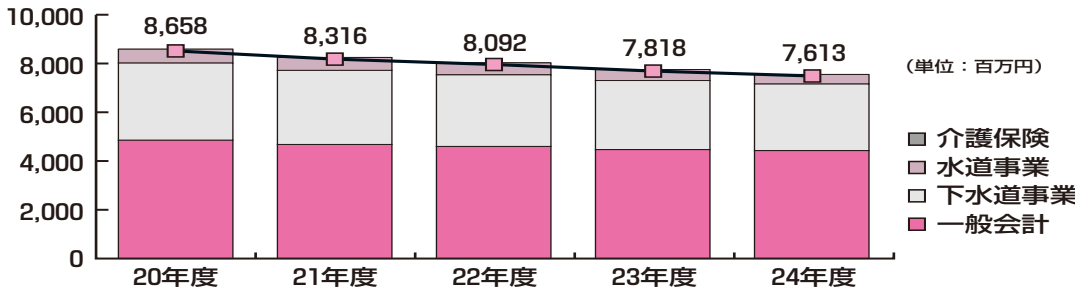
町の貯金である積立金残高は、前年度に引き続き増加しました。なお、平成24年度は、以前より積み立ててきた「公共施設整備基金」や、寄附金により「ふるさと太子応援基金」から山田小学校改築事業や中学校改修事業、給食センター改修事業、社会福祉士配置事業へ充てるために取崩しを行いました。

一方、町の借金である町債残高

### 町の貯金（積立金）残高の推移



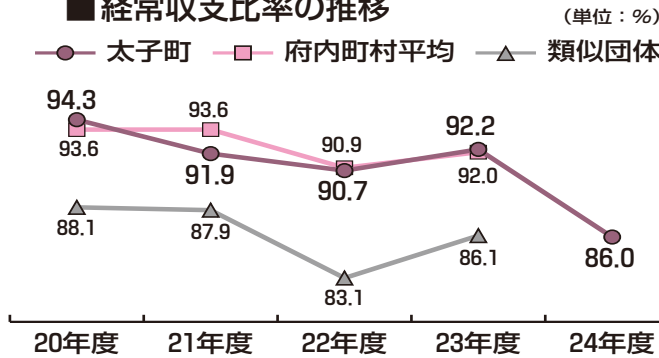
### 町の借金（地方債）残高の推移



### 経常収支比率

経常収支比率は、財政運営の弾力性を表す指標ですが、町村では70%が妥当と言われていて、平成24年度の町の経常収支比率は86.0%で、前年度と比べ6ポイントほど改善しましたが、柔軟な財政運営が可能な水準とは言えない状況です。

### 経常収支比率の推移



### 財政健全化法に基づく健全化判断比率及び資金不足比率

下表のように、早期健全化基準以上となった健全化判断比率及び経営健全化基準以上となった公営企業会計はありませんでした。

### 健全化判断比率

	実質赤字比率	連結実質赤字比率	実質公債費比率	将来負担比率
平成24年度決算に基づく比率	—	—	11.5	6.4
(早期健全化基準)	(15.00)	(20.00)	(25.0)	(350.0)
【財政再生基準】	【20.00】	【30.00】	【35.0】	

### 資金不足比率

	水道事業	下水道事業
平成24年度決算に基づく比率	—	—
(経営健全化基準)	(20.00)	(20.00)

※実質赤字比率及び連結実質赤字比率については、実質赤字額または連結実質赤字額がないため、「—」と表示しています。

※資金不足比率については、資金不足額がないため、「—」と表示しています。

※将来負担比率及び資金不足比率に財政再生基準はありません。

## 地域安全センター3周年!

10月7日(月)、太子町地域安全センター主催の3周年イベントが行われました。

地域安全の日(全体活動)として、各運営団体の皆さんが黄色いベストを着用し、町のいたるところで、登校時間帯の見守り活動を行いました。

犯罪のない安全安心なまちをめざし、地域でつくる安全安心の和をみんなで広げましょう。



PHOTO

## 障がい者ふれあいスポーツ大会

10月20日(日)、町立総合体育館で、第19回障がい者ふれあいスポーツ大会を行いました。

障がいのある人など、たくさんの方が、パン食い競走、買い物競走、玉入れなどさまざまな競技に参加しました。

当日はそれぞれの競技にみんな一緒に出場し、楽しく1日を過ごしました。



## みんなで力をあわせて 安全・安心なまちづくり

全国地域安全運動(10月11日~20日)にあわせ、10月11日(金)、上ノ太子駅前で、防犯委員や富田林警察署の皆さんによる、地域安全運動街頭キャンペーンを行いました。

この運動は、犯罪のない安全で安心して暮らせるまちづくりをめざすもので、全国的な運動です。

今回は、ひったくりなど街頭犯罪の被害防止、子どもや女性を犯罪から守る活動の推進、空き巣など住宅を対象とする侵入窃盗の被害防止を重点項目として、「しっかり注意して被害に遭わないように」と呼びかけを行いました。



## NEWS<sup>プラス</sup>

## 子育てサポーター 養成講座

6月~9月にかけて、子育てを地域で支えることを目的に、子育てサポーター養成講座を行いました。

養成講座には、毎回約10人の参加があり、子育て支援が必要な理由や、地域で何ができるかを話し合いました。

最終回では3回以上参加された人に、今後も太子町の子育て支援に向けて地域での活動を期待し、修了証書を授与しました。



## 竹内街道 “灯路祭り”

10月19日(土)、竹内街道「灯路祭り」を行いました。

また竹内街道敷設1400年記念事業として、時代衣装に身を包んだ時代行列を行いました。またリレーウォークやバスツアーも行われ、町外からも多くの方が訪れました。

灯ろうによる街道のライトアップの他、寺院・古民家での催しや軒下ギャラリーなど、さまざまなイベントを行い、道行く家族連れなど多くの人々が、普段とは異なる竹内街道に見入っていました。



## スポーツの秋を楽しみました

10月6日(日)、町立総合スポーツ公園で、秋のスポーツイベント「たしスポーツDay」が行われました。

天候に恵まれ、スポーツ体験や発表会、金メダルをめざしたチャレンジと2段式玉入れが行われ、スポーツをとおして多くの人が笑顔で交流し、楽しい時間を過ごしました。



## 磯長小学校児童の稲刈り体験

10月4日(金)、町立磯長小学校5年生による稲刈り体験が行われました。

当日は、農園の管理を行っている磯長小学校学習農園応援隊の皆さんの指導のもと、6月7日に植えた稲の生育ぶりに驚きながらも、稲刈りから天日干し作業などに歓声が飛び交う、楽しく貴重な1日となりました。



## NEWS

## 『大！天才まねびくん』に たいしくんが出演！

10月10日(木)、町立磯長小学校体育館で、NHK Eテレ『大！天才まねびくん』の生中継がありました。

番組コーナー『チャンカワイの大！相撲中継』にたいしくんが出演し、おしくも敗れてしまいましたが、たくさんの方が応援してくれました。



# 太子町婦人会・食生活栄養実習

10月11日(金)、町立保健センターで、太子町婦人会がメタボリックシンドロームを予防する調理方法を楽しくにぎやかに学びました。



# 農地パトロール

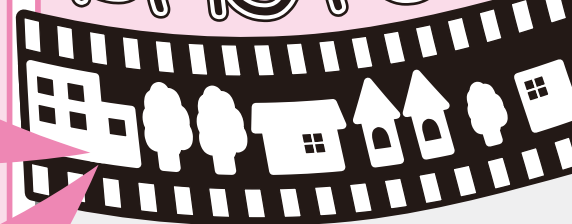
9月18日(水)、24日(火)、26日(木)の3日間、太子町農業委員会による農地パトロールが行われました。

パトロールは町内5地区を3班編成により、主に遊休農地（耕作されずに雑草の生い茂った農地など）の有無を重点的に確認しました。

確認された遊休農地の所有者には改善指導を行うなど、遊休農地解消に向けての活動に取り組んでいます。

なお、昨年度の改善指導により約20aが農地として復活しました。

# PHOTO



◀ 9月18日(水) 春日地区



9月24日(火) 太子・葉室地区▶



◀ 9月26日(木) 山田・畑地区

## 〈遊休農地の所有者へ〉

雑草の生い茂った状態で放置されますと、隣接農地の耕作に多大な迷惑がかかるだけでなく、病害虫の発生、火災や各種犯罪の誘発などの原因になりかねません。

農地としての保全管理をしていただくよう、お願いします。





◆第16回極真カラテ  
大阪府空手道交流大会  
第3位  
田中 楓太(山田小6年生)  
[写真右]  
第3位  
田中 柁士(山田小5年生)  
[写真左]

がんばった人に



敬称略



◆大阪府吹奏楽コンクール  
南地区大会 金賞  
太子中吹奏楽部



◆第43回南河内地区総合体育大会  
優勝  
太子中男子バレーボール部



◆夏季交歓大会  
ブロック交歓大会 準優勝  
太子女子ミニバスケットボールクラブ



◆南河内地区秋季大会  
準優勝  
太子中野球部

## 2013たいしスポーツ Day

### 【チャレンジ】

#### ○50m走

(小学生男子)	池田 史	7秒20
(小学生女子)	中村 桃華	7秒58
(中学生女子)	松永ひなた	8秒08
(成人男性)	石井 健志	7秒08
(成人女性)	泉井 真美	8秒67

#### ○遠投

(小学生男子)	橋本 裕斗	60m00
(小学生女子)	蔵野 眞央	29m90
(成人男性)	松永 満	48m00
(成人女性)	上藪久美子	32m46

(60歳以上男性) 黒木 興支 18m50

(60歳以上女性) 建石 文江 12m41

#### ○フリースロー (記録14本)

(優勝) 山岸 翔真 池田 豊弥 甲斐 俊介

#### ○ペタンク (記録16点)

(優勝) 橋本 裕斗 岡田 直也 滝谷 飛馬

#### 【ゲーム】

##### ○2段式玉入れ

(優勝) インディアカC 83点

(準優勝) インディアカB 73点

(第3位) エンジェル 70点



## わいわい朝市・道の駅感謝祭

### ●わいわい朝市

【とき】毎週土・日曜日と祝日

【ところ】道の駅

近つ飛鳥の里・太子

※11月23日(土・祝)、午前9時

からは、感謝祭を行います。

### ◆問合せ

道の駅 近つ飛鳥の里・

太子運営協議会

☎98-2786

## ひとのうごき

( )内は前月比

人口	14,192人 (+3)	転入	35人
男	6,960人 (+1)	転出	32人
女	7,232人 (+2)	出生	8人
世帯数	5,325世帯(+13)	死亡	8人

まちの面積 14.17km<sup>2</sup>

(10月1日現在)



## こんぺいとう広場



こんぺいとう広場ではやわらぎ・松の木

両保育園で園庭開放を行っています。

予約は不要です。なお、育児相談は、毎

週水曜日の保健センターの相談日をご利用

ください。

### 【開催日】

○やわらぎ保育園 11月13日(水)

○松の木保育園 11月19日(火)

受付時間 午前9時45分～10時

### 【対象】

1歳～4歳未満のお子さんと保護者

### 【内容】

各園へお問い合わせください。

※着替え、水筒(お茶)、タオルなどを

持ちください。

※おもちゃ、お菓子は持ってこないで

ください。

※車での来園はご遠慮ください。

### ◆問合せ

やわらぎ保育園 ☎98-0063

松の木保育園 ☎98-2882

健康増進グループ ☎98-5520



公民館行事予定表 11月

- ▼飾り巻き寿司教室  
11月21日(木)  
午前10時～正午
- ▼マイカー点検教室  
11月13日(水)  
午後2時～4時
- ▼寿学級健康体操教室  
11月16日(土)・30日(土)  
午後2時～4時

おはなしひろば 11月

【と き】 11月16日(土)  
午後1時30分～2時  
【と ころ】 町立図書室



川柳 葉

- 種蒔いて若葉出揃う秋野菜 奥田 芳江
  - 縄電車乗るに木の葉の定期券 山本 博子
  - 晩秋に落葉時雨に傘を差す 三浦富美子
  - 雨の日はママとクッキングパイ 奥田 早苗
  - 秋冷にお酒召したか木々紅葉 春 子
  - 紅葉のシーズン行こうか二上山 桑原 優
  - 笹の葉の小舟に乗ってる赤とんぼ 笹部 次夫
  - 舞う落葉喜々として追うちやな子 山下 和男
  - サクサクと落葉踏みしめ散歩道 上田 恒子
  - 秋深し落葉舞いちる公園に 上田美佐子
  - 落ち葉舞う秋の夜長に物思い 吉村阿佐緒
  - 舞う落葉土に還れずアスファルト 初山 隆
- 12月号の題は「霜」(締め切り11月5日)。1月号の題は「夢」(締め切り12月5日)です。

敬称略

俳句

- 秋天へ組体操の組まれゆく 麻野 明子
- 盲縞身に添ふ母の秋裕 西村美智子
- 裏隣表隣も夜長の灯 小路喜与志
- 露の玉親子の句碑に光りけり 高田 正裕
- 二夕上の夕日を拝む秋彼岸 明石 志郎
- 六十の句の手習ひの秋灯下 平木佳代子
- 突然の別れのやうに薔薇崩る 増尾 春江
- 白萩や一隅照らす文学碑 丸山 秀子
- もろこしの焼く香の句ふ北の旅 杉山 豊子
- 伊勢神楽戸毎に舞ひて秋深む 南 魚水

敬称略

不要品交換

- ゆずります
- フオークギター「無料」
- ロックミシン(JUKI)「無料」
- 新生児用のお風呂お風呂椅子「無料」
- 哺乳瓶を消毒する入れ物「無料」
- ベビーラック「無料」
- ゆずってほしい
- バギーカーまたはベビーカー(2台)「無料」
- 草刈機「無料」
- 大正琴「無料」



◎ゆずりたいもの、ゆずってほしいものがあれば、消費生活友の会会員または事務局、にぎわいまちづくりグループ ☎(98)5521までご連絡ください。

ふれあい 掲示板

●ふれあいフリーマーケット出展者募集●

青空の下で“ふれあいいサイクル・ボランティア”を合言葉に出展しませんか?  
【と き】 11月30日(土) 午前9時～午後1時  
【と ころ】 役場イベント広場  
【スペース】 1ブース(3m×2m)  
【出展協力金】 詳しくはお問い合わせください。  
◆申込・問合せ 太子町社会福祉協議会事務局 ☎98-1311

●第11回近つ飛鳥と自然に親しむ会●

～悲劇の天津皇子を訪ねて～

【と き】 11月23日(土・祝) 午前8時30分集合  
【集合場所】 太子町役場(現地集合・現地解散)  
【コース】 太子町役場→孝徳天皇陵→竹内街道歴史資料館→万葉の森(昼食・休憩)  
午後Aコース: 二上山雄岳頂上・葛城二上神社・大津皇子の墓→万葉の森→太子町役場  
午後Bコース: 鹿谷寺跡→岩屋→万葉の森→太子町役場  
【定員】 200人(定員になり次第締切ります)  
【参加費】 無料(弁当、飲物をご持参ください。)  
※昼食時に豚汁のサービスがあります。  
【服装】 歩きやすい服と靴。  
【応募方法】 参加者全員の名前(フリガナ)・年齢・性別・郵便番号・住所・電話・ファックス・現地までの交通手段・グループ代表者名と携帯電話番号を明記し、はがき、封書またはファックスで、下記へお申込みください。  
◆申込・問合せ 〒584-0012 富田林市粟ヶ池町2969-5 富田林商工会館内富田林ライオンズクラブ事務局 ☎24-6350 FAX 24-4500

●社会参加促進活動ぼーけんじまボランティア募集●

「ぼーけんじま」は、障がいのある人(おもに知的障がい)の社会参加を支援する活動です。皆さんの元気をお待ちしています。  
【内容】 外出活動などの付添い・補助、各種イベントの運営など。毎月1～2回(日曜日)  
【助成】 集合場所から解散場所までの交通費など。※原則、昼食代は自費。  
【申込】 随時受け付けていますので、お気軽にご連絡ください。年齢・性別は問いません。  
◆申込・問合せ 相談支援センター あーる(担当:長澤) 〒584-0025 富田林市若松町西1-1888-1 第2北野ビル5階 ☎20-6575 FAX 20-2778 E-mail: nagasawa03@sfj-osaka.net

●町内の絶滅危惧種! カワバタモロコを知ろう!●

南河内で太子町だけにすむ絶滅危惧種のカワバタモロコについてのシンポジウムを行います。  
【と き】 11月30日(土) 午前10時～午後0時30分  
【と ころ】 町立山田小学校 会議室  
【参加費】 無料  
◆問合せ 太子eメガネ事務局(吉村元貴) ☎090-8381-8927 taishi.e.megane@gmail.com

## 健康づくりグループ『ストックウォーク歩こう会』

ストックウォーク歩こう会の皆さんは、太子町の健康事業推進のために、ストックウォークの普及にご協力いただいています。

杖と勘違いされている人も多いですが、ストックを使ったウォーキングは、通常のウォーキングよりも運動効果が高く、身体への負担を軽減して歩くことができます。

### 【ストックウォークのいいところ】

①下半身だけでなく、上半身も鍛えられ



- る（腕の筋肉が引き締まる）
- ②姿勢がよくなる（腰痛予防）
- ③足や腰にかかる負担が軽減される
- ④転倒の不安が軽減される

### 『月例ストックウォーク』

【と き】 毎月第3火曜日  
午前9時30分～約1時間30分

【ところ】 町立保健センター集合

※ストックの貸出もあります。



## がん検診無料クーポン券をお忘れではないですか？

対象者に、8月上旬にお送りしましたがん検診無料クーポン券の利用期間は、平成26年2月28日までです。

乳がん・子宮がん・大腸がん検診を無料で受診できますので、健康づくりにお役立てください。

特に40歳の人には、大腸がんを検査するための容器を送付していますので、この機会に受診しましょう。

対象者など詳しくは、広報8月号をご覧ください。

なお、乳がん・子宮がん検診無料クーポン券は、個別検診でもご利用いただけます。また、大腸がん検診は、クーポン券専用検診日がありますので、ぜひ、お申込みください。

●大腸がん検診クーポン券専用検診日  
11月5日(火)・21日(木)・12月4日(水)・20日(金)・平成26年1月20日(月)・31日(金)・2月18日(火)・24日(月)

## みんな集まれ！ 青空go!go!広場

秋の気持ちの良い季節、みんなで自然の遊びを探しに出かけませんか。

当日はボランティアの皆さんが“秋発見！”“遊び発見！”のお手伝いをします。思いっきり遊んだ後は、みんなで一緒にお昼ご飯を食べましょう。

【と き】 11月18日(月) 午前10時～正午  
(受付) 午前9時45分～

【ところ】 太子・和みの広場

【対象】 歩行開始後～就園前のお子さんとその保護者

【内容】 ・秋遊び、自然遊び  
・お昼ごはんタイム(自由参加)  
・お話「外遊びをしておのびのび子育て～外遊びの大切さ～」

【持ち物】 着替え、水筒(お茶)、タオル、昼食(希望者のみ。おにぎりだけでも可)

※予約不要。受付時間にお越しください。

◆問合せ  
健康増進グループ ☎98-5520

## 受けましょう！がん検診

【場所】 町立保健センター

※検診費用として、各項目ごとに500円が必要です。

※乳がん検診は、年度末は混み合います。早めの受診をお勧めします。

### 胃・大腸がん検診

実施日 12月11日(水) 午前

対象者 40歳以上の人

定員 50人

※原則、胃・大腸がん検診は、セット検診(1,000円)です。

※胃・大腸がん検診は肺がん検診(500円)も同時に受けられます。

### 肺がん検診

実施日 12月11日(水) 午前

対象者 40歳以上の人

定員 60人

### 乳がん検診

【視触診とマンモグラフィ検査】

実施日 12月6日(金) 午前・午後

対象者 40歳以上の女性

〈昭和48年以前の偶数年生まれの人〉

定員 54人

※乳がん検診は、骨密度検査(無料)が同時に受けられます。

※ペースメーカー装着・授乳中及び豊胸術を受けたことがある人は、マンモグラフィ検査を受けられません。乳がん検診は2年に1度の受診となります。(昨年度検診を受けられなかった人は、お問い合せください。)

◎検診は予約制です。電話でお申込みください。受付は、検診実施日の1週間前まで。

ただし、定員になり次第締め切ります。車椅子の人は予約時にご相談ください。

◎職場などで検診を受ける機会のある人は、対象となりません。

◎健康手帳をお持ちの人は、ご持参ください。

◎生活保護を受けておられる人は、減免制度があります。事前にご申請ください。

◆問合せ  
健康増進グループ ☎98-5520

## 400ml 献血へのご協力をお願いします



【と き】 11月13日(水)  
午前10時～正午 午後1時～4時

【ところ】 町立保健センター

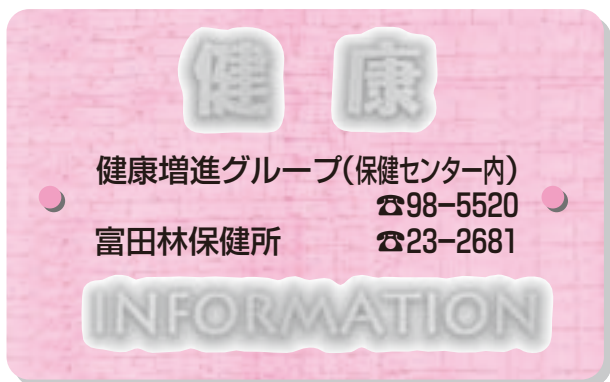
◆問合せ 健康増進グループ ☎98-5520

私たちの体は、異物が体内に侵入してきた時は激しく防御します。輸血には同じ血液型の血液を使用するのはこのためですが、同じ血液型といっても実は一人ひとり微妙に異なり、同型であっても何人もの血液を輸血することは必ずしもベストではありません。

400ml 献血は、200ml 献血と同様にすべての血液成分をいただく献血方法ですが、患者さんが輸血をうける場合、200ml 献血に比べて半分の人数の献血者からいただく血液ですみ、輸血による感染症や副作用を少なくすることができます。

ぜひ、400ml 献血にご協力ください。

※平成23年度から、男性に限り17歳から400ml 献血をしていただけます。



**母子保健** ★かならず母子健康手帳をお持ちください。  
**場所** 保健センター（2階すこやかホール）

種類	診療場所	診療日	受付時間	
休日急病診療	内科・歯科	休日診療所 ☎28-1333 富田林市向陽台1-3-38	日曜日 祝日 年末年始	午前9時～11時30分 午後1時～3時30分
	小児科	富田林病院 ☎29-1121		
		富田林市向陽台1-3-36		
小児急病診療紹介	富田林市消防署 ☎25-1122	消防署では、午後8時～翌朝8時まで、小児救急診療の当番病院を紹介し、場合によっては救急車での搬送を行います。 ※土曜・日曜・祝日・年末年始は午後4時～翌朝8時		
救急医療相談窓口	【24時間・365日】 ☎#7119 (携帯電話・固定電話(フッシュ回線)) ☎06-6582-7119 (固定電話(1P・ダイヤル回線など))	病院に行ったらいいの？救急車を呼んだ方がいいの？応急手当の仕方が分からない。など、救急医療相談を「医師」「看護師」「相談員」が24時間受け付けます。 《緊急時は迷わず119番へ》		
大阪府小児救急電話相談	【午後8時～翌朝8時】 ☎#8000 (携帯電話・固定電話(フッシュ回線)) ☎06-6765-3650 (固定電話(1P・ダイヤル回線など))	夜間の子どもの急病時、病院に行った方がよいかどうか判断に迷ったときは、お電話ください。 「こどもの救急」ホームページ ( <a href="http://kodomo-qq.jp/">http://kodomo-qq.jp/</a> ) でも、受診判断の目安となる情報を掲載していますので活用してください。		

種類	対象児	実施日	備考
4か月児健診	平成25年6月11日～平成25年7月14日生まれ	14日(木)	【受付時間】13:00～13:15 対象者の人には案内通知します。
1歳6か月児健診	平成24年3月～4月生まれ	8日(金)	
すこやかホール開放	就園前までのお子さんと保護者	13日(水) 27日(水)	みんなで遊べるようホールを開放しています。 身体計測・相談も行います。 【実施時間】9:30～11:30 「赤ちゃん会ぷらす」のイベントデーは20日 【内容】「赤ちゃんの事故予防」(予約不要)
赤ちゃん会ぷらす	1歳6か月までのお子さんと保護者	6日(水) 20日(水)	

**健康相談**

**場所** 保健センター

**場所・問合せ** 富田林保健所

種類	実施日	実施時間	内容
保健師による健康相談	毎週水曜日	9:30～11:30	赤ちゃんから、お年寄りまでの健康・栄養に関する悩みにはアドバイスします。お気軽にお越しください。(電話相談可・随時受け付けています)
栄養士による食生活相談			

種類	実施日	実施時間	備考
こころの健康相談	予約制	9:30～17:00	電話で予約必要
エイズに関する相談	月～金(祝日除く)	9:30～17:00	予約不要 電話相談可
血液検査 [エイズ・梅毒・クラミジア]	第1・3水曜日	13:00～14:00	予約は不要で、匿名での検査も可 エイズ抗体検査は無料 そのほかは手数料が必要になる場合あり
血液検査 [肝炎ウイルス検査]	第3水曜日	9:30～10:30	電話で予約必要 (先着順・無料)
飲用水・井戸水検査 腸内細菌検査 寄生虫卵検査	毎週月曜日(月曜が祝日の時は翌日)	9:30～11:30	検査手数料が必要
医療機関に関する相談	月～金(祝日除く)	9:00～17:30	予約不要 12:15～13:00は行っていません

**健康づくり**

種類	実施日	実施時間	内容
町内ウォーキング	11日(月) 毎月第1月曜	9:30～	太子町内の3kmまたは6kmのウォーキングコースを歩きます。 町立保健センター集合。雨天中止。ストックは貸出有。 ※水分補給のため、飲み物をご持参ください。
ストックウォーキング	19日(火) 毎月第3火曜		



## お達者健康講座

冬は血圧が上がりやすくなる季節です。  
でも、寒さのせいにしていませんか？  
日常生活の中には、高血圧を改善するための工夫がたくさんあります。

今回の講座では、高血圧を改善する食生活のポイントをお話します。

どなたでも、お気軽にご参加ください。

【と き】11月25日(月) 午前11時～正午

【ところ】町立総合福祉センター2階 ホール(広間)

【内容】講話：「食生活の工夫で血圧コントロール」

【参加費】無料

※総合福祉センター送迎バスをご利用ください。

◆問合せ 地域包括支援センター(高齢介護グループ)

☎98-5538

健康増進グループ

☎98-5520

## 介護予防講座

今回の講座は、パソコン体験です。

パソコンを使用して文章や絵を作っていくことは、指先の運動になり、楽しみながらできる認知症予防です。

どなたでも、お気軽にご参加ください。

【と き】11月24日(日) 午後1時30分～3時30分

【ところ】デイサービスGOYA(山田2652-4)

【内容】体験：「パソコンで自分だけのオリジナル名刺を作ってみよう！」

講話：「指先と視覚と脳のお話」

【参加費】無料

【申込】11月20日(水)までにお申込みください。

※車での送迎を希望される場合は、お申し出ください。

◆問合せ 地域包括支援センター(高齢介護グループ)

☎98-5538

株式会社であい デイサービスGOYA

☎69-6667

## 認知症サポーター養成講座

### 「認知症になっても大丈夫！地域のまごころづくり講座」

皆さんの仲間で「まごころ講座」を受講しませんか？

5人以上集まれば、どこでも認知症に関する講座を行います。ぜひ皆さんの集会所や職場などで、認知症のことを学んでください。まごころの輪を広げましょう！！



▲認知症のお話

### ▼認知症の人に対する接し方(寸劇)



▲認知症の理解のしるし「オレンジリング」

◆問合せ 地域包括支援センター(高齢介護グループ) ☎98-5538

## 「元気ぐんぐんフェスティバル」を行いました！

9月25日(水)、町立万葉ホールで「第4回元気ぐんぐんフェスティバル」を行い、町内集会所など18か所で元気ぐんぐんトレーニングを行っている122人が集まりました。

ストレッチや筋力トレーニング、町歌に合わせた体操などをして、交流を深めました。



◆問合せ 地域包括支援センター(高齢介護グループ内) ☎98-5538



# 太子町高齢者情報局

平成25年11月号

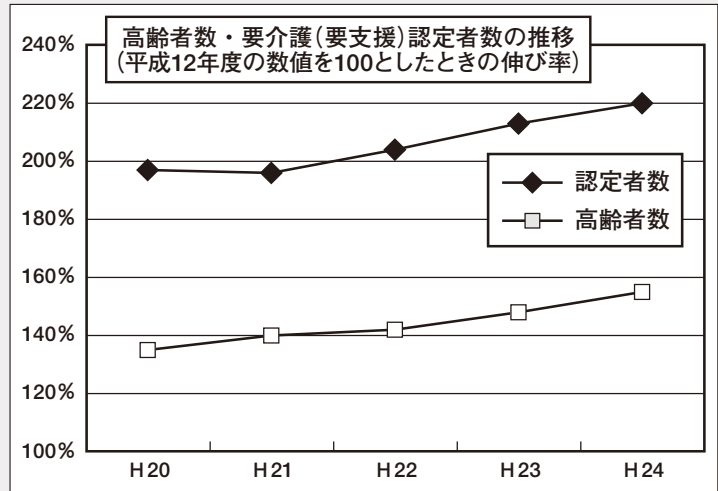
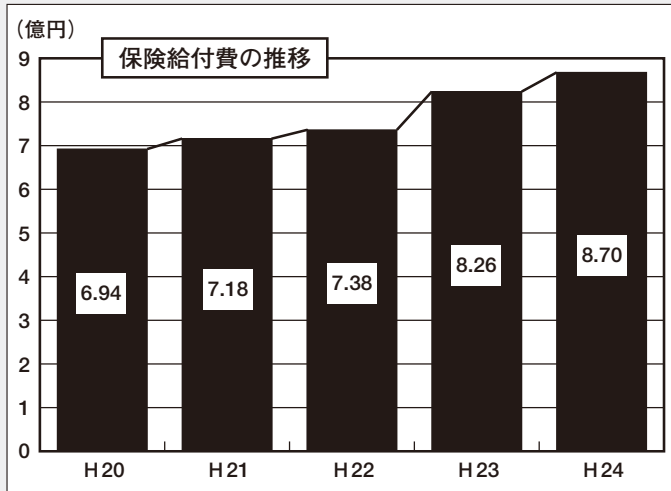
皆さん、いかがお過ごしですか。  
太子町高齢者情報局は、「高齢者の暮らしに必要な情報や太子町からのお知らせ」を提供します。  
今回は、「平成24年度 介護保険の運営状況について」『お達者健康講座』『介護予防講座』『認知症サポーター養成講座』『元氣ぐんぐんフェスティバルを行いました!』についてお届けします。

## 平成24年度 介護保険の運営状況

「介護保険制度」は、いつまでも住み慣れた太子町で、健康で生き活きと、その人らしく、自立した生活が送れるよう、介護を社会全体の協力で支え合う制度となっています。

介護保険制度では、介護サービスを利用される場合に、費用の1割を負担していただきます。残り9割は、保険給付費として、みなさまに納めていただいた介護保険料と公費（国・府・町）で運営しています。

ここでは、平成24年度の介護保険の運営状況についてお知らせします。



平成24年度の太子町の保険給付費は、介護報酬改定の影響や施設利用者の増加などにより約8億7,000万円となっており、増加傾向は続いています。

また、サービスの利用状況では、特に『訪問看護』『通所介護』『介護老人福祉施設』『介護老人保健施設』の利用が多くなっています。

平成25年3月末現在、太子町の高齢者数（65歳以上の人口：第1号被保険者）は3,234人に上り、前年度に比べると143人（4.6%）増加、高齢化率も22.7%となり、高齢化が進んでいます。

なお、高齢者数の伸び率に対して、要介護認定者数の伸び率はわずかに下回っています。

太子町では、地域包括支援センター（高齢介護グループ内）を中心に、高齢になっても元気で安心して暮らせるよう、状態を改善し、悪化を防ぐ介護予防サービスの提供に力を入れています。

元氣ぐんぐんトレーニングなどの介護予防プログラムの普及や、安心太子見守りネットワーク（セーフティネット体制）の整備を図るなど、支援体制の充実に取り組むだけでなく、介護保険サービスの対象にならない人にも地域支援事業を行っています。

なお、地域支援事業は、みなさまに納めていただいた介護保険料が役立てられています。

### 介護予防グループ活動支援 (元氣ぐんぐんトレーニング活動支援)

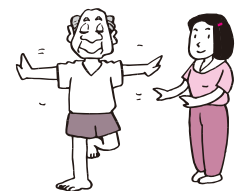
町内の集会所などで介護予防活動を行う、自主グループへの助言や専門職スタッフの派遣【平成24年度実績：18グループ】

### いきいきトレーニング

運動機能向上や閉じこもり予防を目的に集団で体操やレクリエーションなどを実施（5月・11月から5ヶ月間実施（毎週火曜日午前））

### お達者トレーニング

運動を中心に栄養・口腔プログラムを福祉センターで実施（5月・10月から計14回実施（毎週木曜日午後））



### 地域包括支援センター・高齢者の生活支援に関する事業（介護相談員の派遣、介護用品の支給等）など

◆問合せ 高齢介護グループ ☎98-5538