

## 太子町地域公共交通に関するワークショップ

## 1. ワークショップの開催概要

### (1) ワークショップの目的

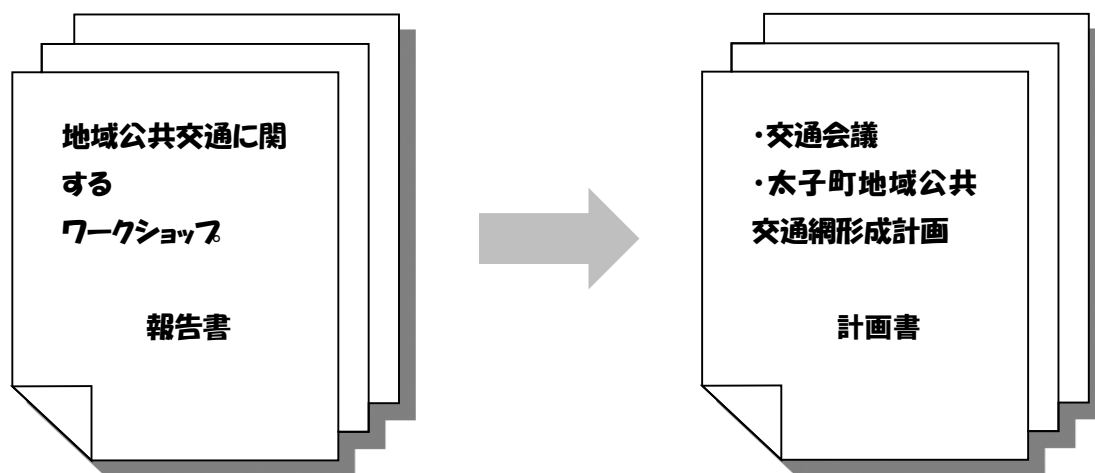
本町では、人口減少や高齢化が進む中で、自動車を移動手段として利用されている場合が多い状況である。このような状況の中、将来にわたって地域住民に利用される持続可能な地域公共交通の構築を図る必要がある。

この背景を踏まえ、昨年度、本町の今後の地域公共交通のあり方を示した「太子町地域公共交通基本計画」を策定した。この基本計画に基づき、今年度より、持続可能な地域公共交通の実現に向けて、より具体的な検討を行っていく。

持続可能な地域公共交通の実現にあたっては、住民、事業者、行政が協働で取り組んでいく必要がある。そこで、ワークショップは、公共交通空白・不便地域の住民が、自分たちが使う地域公共交通について学び、現況の問題点や課題、それらを解消するための対応策や取り組みなどについて話し合い、持続可能な公共交通の実現に向け、自分たちでできることを考える。

### (2) ワークショップの役割

公共交通空白・不便地域において、住民が日頃から感じている移動に関する課題を解消するために、利用者の立場に立った具体的な解決方法や提案事項を検討していただく。本町の公共交通における課題や将来像について、話し合い、意見交換などを通じた意見を集約し、その内容について必要に応じ、太子町地域公共交通会議に反映していく。



まとめた報告書は、太子町地域公共交通会議ならびに本会議が作成する「太子町地域公共交通網形成計画」の内容に反映。

※なお、報告書がそのまま計画書になるものではない。

(3) ワークショップの開催日程

【聖和台・磯長台】

	開催日	参加人数	テーマ	内容
第1回	2018年 10月7日 (日)	64名	現況の課題と公共交通の必要性	<ul style="list-style-type: none"> <li>・現在の公共交通について考えよう</li> <li>・どんな公共交通が欲しいのかを考えよう</li> </ul>
第2回	2018年 11月23日 (金《祝》)	名	運行にむけての具体的な計画	<ul style="list-style-type: none"> <li>・公共交通を走らせる際の課題点がないか考えよう</li> <li>・実証運行に向けたルートを考えよう</li> </ul>
第3回	2019年 1月頃 予定	-名	自分たちができること	<ul style="list-style-type: none"> <li>・バスの運行計画を考えよう</li> <li>・実証運行の目標を決めよう</li> <li>・みんなに乗ってもらうため、自分たちができることを考えよう</li> </ul>

【畑・山田】

	開催日	参加人数	テーマ	内容
第1回	2018年 11月17日 (土)	21名	現況の課題と公共交通の必要性	<ul style="list-style-type: none"> <li>・現在の移動について考えよう</li> <li>・どんな公共交通が欲しいのかを考えよう</li> </ul>
第2回	2018年 12月頃 予定	-名	運行にむけての具体的な計画と目標	<ul style="list-style-type: none"> <li>・公共交通を走らせる際の課題点がないか考えよう</li> <li>・実証運行に向けたルートを考えよう</li> <li>・実証運行の目標を決めよう</li> </ul>

## 2. ワークショップの結果

### (1) 第1回ワークショップ【聖和台・磯長台】

#### ①開催概要

日時	2018年10月7日(日) 午前の部 10:00~12:00 午後の部 13:30~15:30
参加者	64名 (聖和台 23名 磯長台 39名 山田 2名)
場所	万葉ホール
方法	午前、午後とも6グループに分かれ、KJ法により、意見カードを模造紙に貼り、整理。最後に、模造紙を使って参加者全員で検討した内容をグループごとに発表しあう。

#### ②次第

午前の部	午後の部	実施内容
10:00~	13:30~	<b>【開会】</b> ・開会のあいさつ ・事務局スタッフの紹介 ・スケジュールについて説明
10:05~	13:35~	<b>【太子町地域公共交通とワークショップについて】</b> ・太子町における地域公共交通について説明 ・本日のワークショップの進め方について説明
10:20~	13:50~	<b>【グループワーク】</b> ・グループごとに意見交換を実施 ・メンバーの自己紹介  ・『現在の公共交通について考えよう』 普段よく行く移動先とその際の移動方法や、なぜ路線バスやタクシー等を使わないのかを議論します。  ・『どんな公共交通が欲しいのかを考えよう』 路線バス、乗合ワゴンなど、地域でどんな公共交通が欲しいのかを議論します。
11:20~	14:40~	<b>【発表・共有】</b> ・各テーブルの結果を報告し共有(1グループ5分程度)
11:50~ ~12:00	15:20~ ~15:30	<b>【閉会】</b> ・閉会のあいさつ ・次回ワークショップの案内

### ③ワークショップの進め方

#### 1 各自の意見をカードに書く

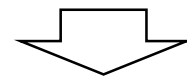
各自の住んでいるところとよくいくところにシールをはり、移動方法や路線バスを使用しない理由、地域の課題等について、付せんにひとつずつ意見を書き出す。

◇議論していく項目

- ・ 普段の移動方法と移動先
- ・ 路線バスを使用しない理由
- ・ どんな公共交通がほしいか

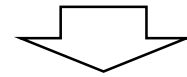
#### 路線バスを使用しない理由 に関する意見記入例

車での移動が便利  
であるから



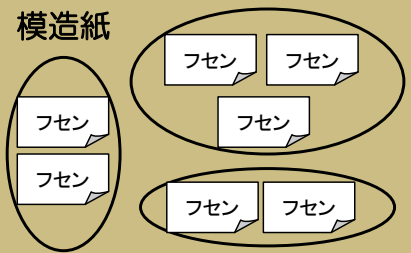
#### 2 順にカードを貼りながら意見を発表する

自分で付せん書いた内容を確認しながら、その内容に意見を加え発表しながら、模造紙に貼っていく。



#### 3 話し合いながら意見を整理していく

個人が発表した付せんに対し、グループ全員で話し合いながら、よく似た内容毎に整理し、それに見出しをつけ、個々にまとめた内容が分かるようにする。



#### 4 意見が整理できたら発表する(共通認識)

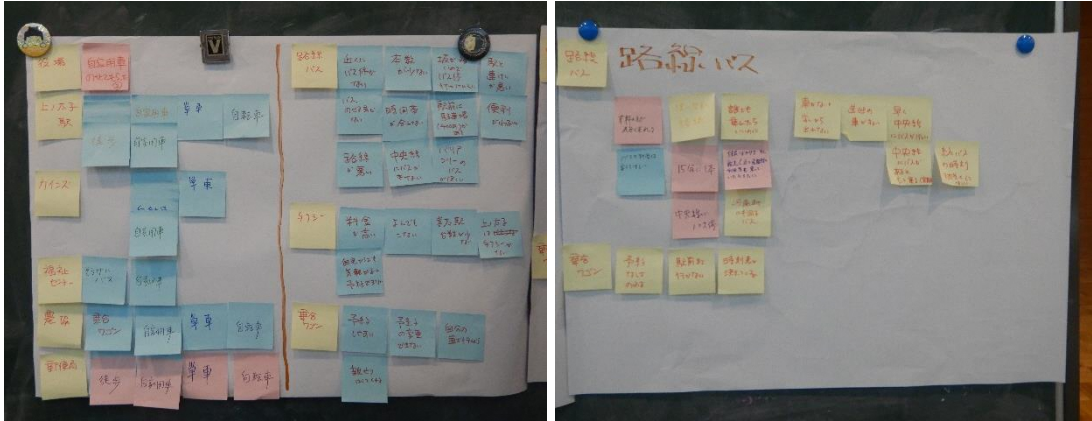
グループの意見整理が終われば、発表者をみんなで決め、他のグループとともに、検討された内容を聞く。発表者は、必ず参加者から選ぶ。



④ワークショップの結果

■1班（午前の部）の主な意見

○発表内容



○主な意見

- ・近くにバス停がない、坂が多いのでバス停にいきにくいいため、路線バスを使用できない。
- ・中央線にバス停があれば、もっと利用できる。
- ・有料の方が気安く乗ることができる。
- ・タクシーは上ノ太子駅にいないことや、料金が高いため、あまり利用できない。
- ・予約型乗合ワゴンは、親切にしてくれるし、予約もしやすいが、駅までいかない。

など

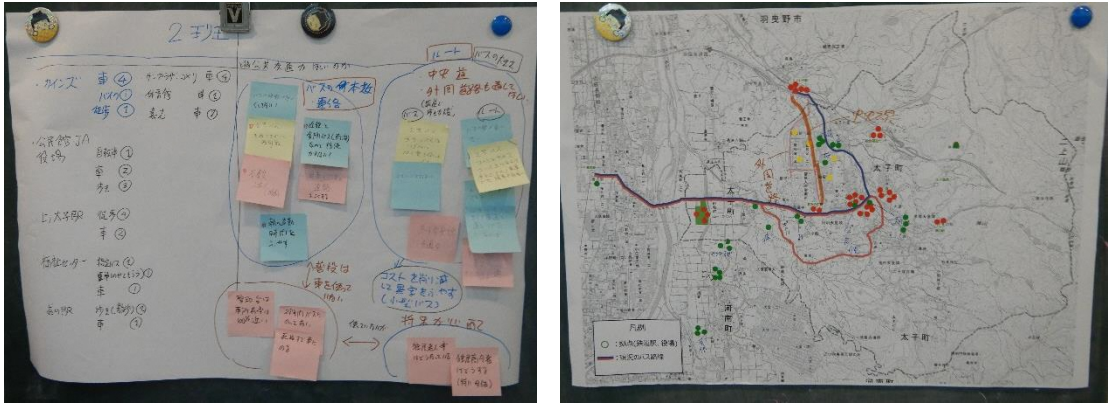
○課題とどんな公共交通がほしいか

路線バス	近くにバス停がない
	バスのせる気がない
	路線が悪い
	本数が少ない
	時間帯が合わない
	中央線にバスがない
	坂が多いのでバス停行きにくい
	駅前に駐車場（400円）がある
バリアフリーのバスがほしい	

	駅と連けいが悪い
	便利がわるい
	有料の方が気安く乗れる
	バスの料金は安くしてほしい
	使いやすい路線
	15分に1本
	中央線にバス停
	誰でも乗れたらいいのに
	住民ばかりでなく観光（近つ飛鳥館の利用者）も乗っていただきたい
	河南町にも回るバス
	時刻表が決まっている
	車がないと家から出れない
	送迎の車が多い
	早く中央線にバスがほしい
	中央線にバスがあるともっと乗る（定期）
	終バスの時刻をおそくしてほしい
タクシー	料金が高い
	自宅からでも気軽に予約できない
	よんでもこない
	喜志駅台数が少ない
	上ノ太子はタクシーがない
乗合ワゴン	予約しやすい
	親せつにしてくれる
	予約の変更できない
	自分の車で行くから
	予約なしでのれる
	駅前までいかない
	時刻表が決まっている

■2班（午前部）の主な意見

○発表内容



○主な意見

- ・路線バスと電車の連絡をよくし、朝の通勤時間など便数を増やしてほしい。
- ・坂道を歩くのが大変であるため、中央線、外周道路にバスがほしい。
- ・小さいバスでもよいので、ルートの中で自由に乗り降りできるバスが良い。

など

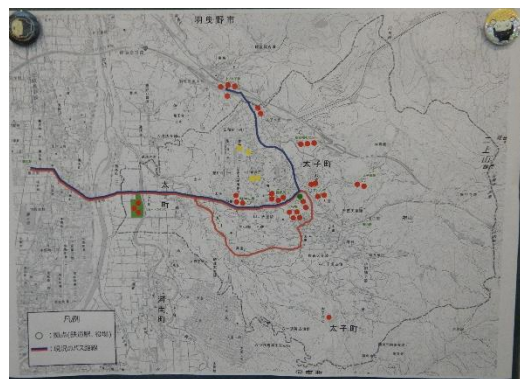
○課題とどんな公共交通がほしいか

バスの本数・連絡	バスの便数が多くしてほしい	
	公共バス、きめこまかい時刻表	
	本数2本/1時間	
	近鉄と金剛バス（南海）なので接続がわるい？	
	電車とバスの連絡をよくする	
朝の通勤時間をふやす		
ルート、バスの大きさ	中央道、外周道路も通してほしい（坂道が大変）	コストを削減して黒字を増やす（小型バス）
	公共バス、大きいバスはいらない。10人乗りくらいのバス	
	小さいバスでもよい	
	太子中央線を通る	
	バスの駅が家に近い	
	公共バスコースをきめてコース上であれば手を上げたら乗車でき降車も自由に	
	ルートの中で乗り降りできる	
	公共バス、太子中央道を通るバスが有れば	
コースも自由にする。家の近くまでのりおり自由		
将来が心配	独居老人率はどうなっている	
	独居高齢者はどうする（特に女性）	
その他	聖和台は車所有率は100%近い	
	20年間バスにのっていない。	
	死ぬまで車にのる。	



### ■3班（午前の部）の主な意見

#### ○発表内容



#### ○主な意見

- ・上ノ太子駅や役場、商業施設には、荷物などが多いなどの理由で、車でいくことが多い。
- ・通勤・通学など、若い人にも乗ってもらえるようなバスが良い。
- ・聖和台にバス停は3つくらいほしい
- ・所用にはタイミングがあるため、時間的利便性が大事である。路線バスと公共バスの併用で便数を増やす。
- ・運賃は100円～150円くらいでなければ、利用できない。
- ・乗りやすいバス（バリアフリー）が良い。

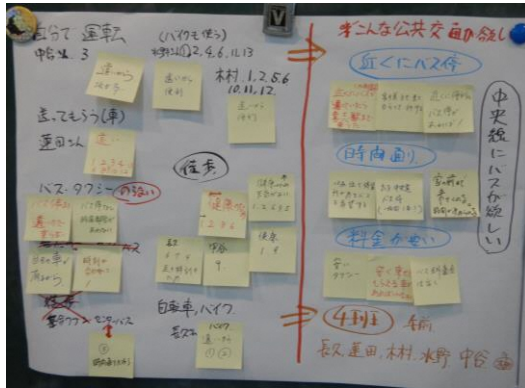
など

#### ○課題とどんな公共交通がほしいか

増便、利便性	公共バス等、1時間4回位。2本でも3本でも
	所要にはタイミングがあり適切に乗れる利便性が大事。路線バスと公共バスの併用。（30分間隔程度）
	1時間2本
安い	磯長台～上ノ太子 150円以内
	運賃 100～150円
若い人に乗ってもらえる	通勤、通学も利用できる様に。坂が多い。
新しいバスルート	駐車場を決める。発3つ
	公共バス
	発車時刻表
	聖和台に停留場3ヶ所
乗りやすいバス	金剛バスの大きさ（大型不要）
	乗りやすい（ステップがほしい）、バリアフリー

■4班（午前の部）の主な意見

○発表内容



○主な意見

- ・坂が多いため、車（自分で運転・送迎）を利用することが多い。
- ・バス停まで遠いため、乗らない。
- ・家の近くにバス停があれば利用したい（喜志駅など）
- ・定時のバスが良い。
- ・中央線にバスがほしい。

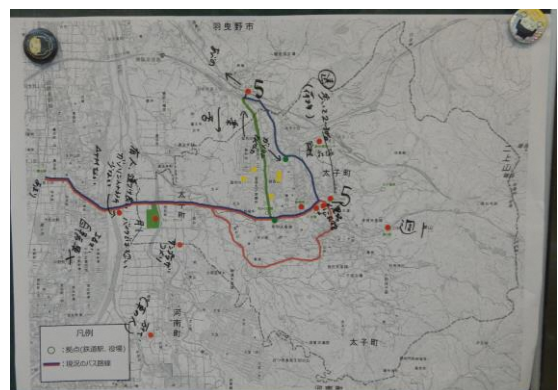
など

○課題とどんな公共交通がほしいか

近くにバス停	(PL病院行くとき) 近くにバスが通っていたら喜志駅まで乗りたい
	家の前まで来てもらって行ける
	近くに便利なバス停があれば！
時間通り	10分位で停留所があるバスを希望する
	太子中央道バス停（一時間1本?）
	家の前まで来てくれる。時間が決められる。
料金が安い	安いタクシー
	安くのせてもらえる車があればいいなあと
	バス料金は安く
その他	中央線にバスが欲しい

■5班（午前の部）の主な意見

○発表内容



○主な意見

- ・上ノ太子駅までのバスが欲しい。
- ・学生の通学や通勤にも利用できるバスが欲しい。
- ・バスは大きくなってよく、狭い道も入れるようなバスが良い。
- ・定時定路線の循環バスが良い。
- ・家の近くから目的地までいけるような交通がほしい。
- ・車いすの人も利用できるようなバスがほしい。

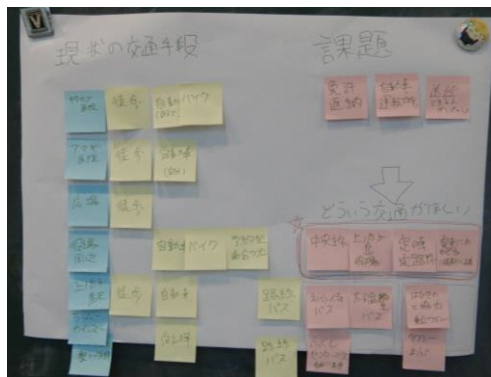
など

○課題とどんな公共交通がほしいか

上の太子駅に行く
駅まで行ってほしい
駅まで行ってほしい
上の太子駅まで
通勤、通学（駅へ）に利用できるバス
小学生、中学生の通学にも利用できるバス
太子中央線をはしってほしい
中央線を走ってほしい。
中央線を通ってほしい
車は大きくなっていい
せまい道も運行する
早朝と夜遅く走る公共交通
土、日、祝日も運行してほしい
きめこまかく止まってくれて時間も夜おそめ八時ごろまで
必要な時に利用できる
予約が必要が大変！
定時定点（覚えやすい）の循環バス
町内を走る循環バス
ドア to ドア、家の玄関から目的地
歩いて5分以内のバス停
必要な所を通行する
車椅子の人も楽に乗れる
誰でも乗れるように
10分に1回の便数
便数を多くしてほしい

■6班（午前の部）の主な意見

○発表内容



○主な意見

- ・免許返納したときや送迎できる人がいなくなったときとても不安である。
- ・上ノ太子駅と役場をつなぐ定時定路線のバスがほしい。
- ・叡福寺や太子温泉、福祉センターバスを自由に乗り降りできれば。
- ・上ノ太子駅にタクシーを呼ぶ電話などが欲しい。

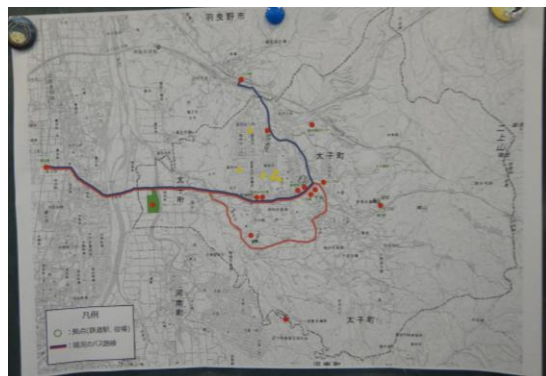
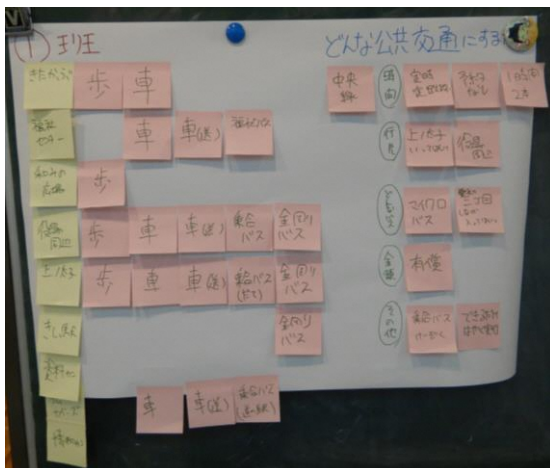
など

○課題とどんな公共交通がほしいか

免許返納
自動車運転できない
送迎できる人がいない
中央線
上ノ太子⇄役場
定時、定路線
電車にあわせる、1時間に2本
えいふく寺バス
太子温泉バス
ふくしセンターバス（自由に乗降）
はびきのと協力、乗合ワゴン
タクシーよぶ

■1班（午後の部）の主な意見

○発表内容



○主な意見

- ・上ノ太子駅と役場周辺をつなぐ予約なしの定時定路線のバスが良い。
- ・聖和台3丁目などにも入っていけるマイクロバスがよい。
- ・金額は難しいが、有償。
- ・乗合ワゴンは継続してほしい。

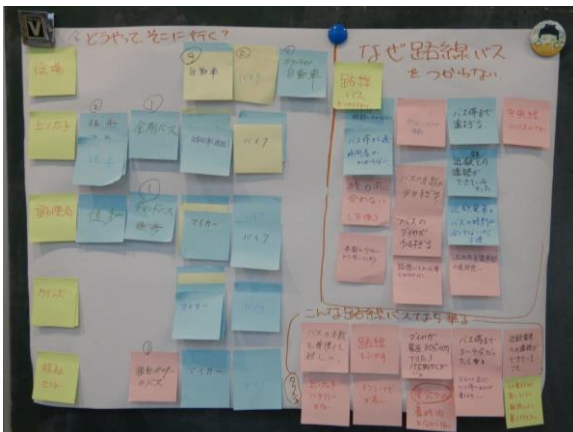
など

○課題とどんな公共交通がほしいか

時間	中央線
	定時、定路線
	予約なし
	1時間2本
行先	上ノ太子行ってほしい
	役場周辺
どんなバス	マイクロバス
	聖和の三丁目しなが入ってほしい
金額	有償
その他	乗合バスけいぞく
	できるだけやく実行

■2班（午後の部）の主な意見

○発表内容



○主な意見

- ・バス停が遠いことや本数が少ないことから路線バスは利用しない。
- ・バスの本数を増便してほしい。
- ・人が集まる場所など楽しいところに路線バスをのっていきたい。
- ・高齢者は坂があぶないので、坂には公共交通が必要。

など

○課題とどんな公共交通がほしいか

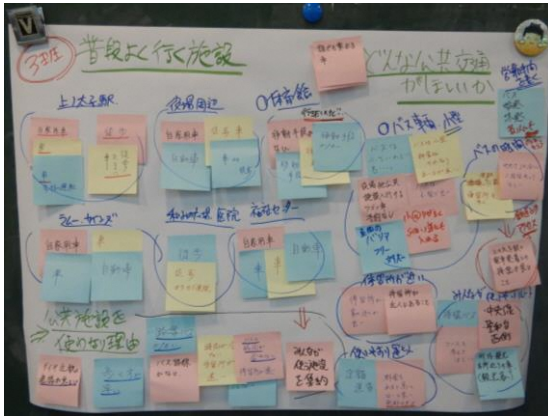
なぜ路線バスをつかわないのか

路線バスをつかわない
バス停の時刻がわからない
バス停まで遠い。時刻表がわからない。
時の間に合わない（不便）
本数が少ないから歩いてしまう
今はバイクが便利
バスの本数が少なすぎる
バスのダイヤが少なすぎる
路線バスが必要ではなかった
バス停まで遠すぎる。
近鉄電車との連絡ができていなかった。
近鉄電車とバスの時刻が合っていないので不便
上の太子（電車駅）の連絡悪い
中央線にバスがない
こんな路線バス・タクシーなら乗る
バスの本数を増便して欲しい。
上ノ太子にタクシーがない
路線をふやす
タクシー代が高い

ダイヤが最低 30 分以内できたら 15 分間隔がいい
乗合いワゴン、着時間が分からない
バス停まで 3～4 分だったら乗る
なるべく近くにバス停があれば乗るかも
人が集まるなど楽しいところに路線バスに乗って行きたい
近鉄電車への連絡ができてること
高齢者は坂はあぶないので坂は公共交通が必要。他は歩いていけるところは歩くように（健康のため）

■3 班（午後の部）の主な意見

○発表内容



○主な意見

- ・時間が合わない、停留所が遠いため、路線バスを利用しない。
- ・小回りのきく小型で、バリアフリー対応のバスがよい。
- ・営業時間（始発、終バス）を長くし、若い人に乗ってもらおう。
- ・無料はダメだが、高すぎるのもダメ。
- ・観光名所めぐりや循環のバスがよい。
- ・中央線を経由して上ノ太子駅まで行ってほしい。

など

○課題とどんな公共交通がほしいか

公共交通を使わない理由

ダイヤ近鉄と連絡が悪い
歩く方が早い
路線バスがない
バス路線がない
時間が合わない、停留所が遠い。
バスの時間が合わない。停留所が遠い。
路線バスの時間合わない。

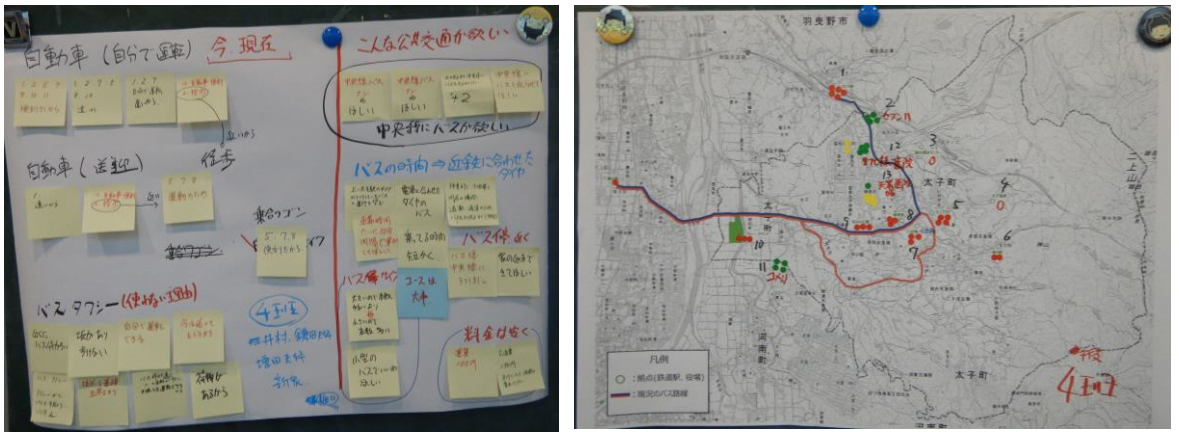
どんな公共交通がほしいか

バス車両、小型	バスは小さいのもいい。
---------	-------------

	バスは小型、料金はそれなり安い方がよい。
	役場他公共施設へ行けるワゴン車、予約なし
	バスは小型でいい。
	車両のバリアフリー対応
	小回りがきく、細い道にも入れる
バスの時間	便数→回数を多く、停留所を多く
	せめて30分に1回くらいあってほしい。
営業時間を長く	バス始発、終発、若い人にもものってもらおう。
鉄道とのアクセス	上の太子駅の電車発着との接続が良いこと
停留所が近い	停留所が家の近くがいい
	停留所が近くにあること
使いやすい運賃	定額運賃
	料金もあまり高くないとよい。無料はダメ
みんなが使いやすい	循環バス
ルート	・中央線・聖和台西側
	コースを考えてほしい
	町内、観光名所巡りの事（観光客）
その他	太子中央線を経由して上の太子駅まで行く交通機関
	誰でも乗れる車

#### ■4班（午後の部）の主な意見

##### ○発表内容



##### ○主な意見

- ・バス停が遠いことや本数が少ないため、路線バスを利用しない。また、タクシーもない。
- ・上ノ太子駅まで中央線にバスを走らせてほしい。
- ・通勤・通学の時間帯には多く走ってほしい。
- ・家の近くまできてほしい。
- ・大きいので本数少ないよりは小さいので本数多いほうがよい。

など



○課題とどんな公共交通がほしいか

バス・タクシーを使わない理由

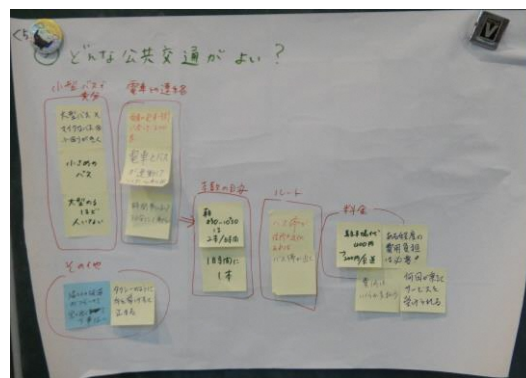
近くにバス停がない
坂があり歩けない
自分で運転できる
今は送ってもらうから
タクシーがない。バスも本数が少ない。バス停遠い。
現状は運転出来るから
バス停が遠い。バスの本数が少ない。夫婦とも運転できるから
荷物があるから

こんな公共交通がほしい

中央線にバスが欲しい	中央線バスナシ→ほしい
	中央線バスナシ→ほしい
	上の太子まで中央線にバスを走らせてほしい
	中央線にバスを走らせてほしい
バスの時間→近鉄に合わせたダイヤ	上ノ太子駅のダイヤにリンクしているバスの運行を望む
	電車と合わせたダイヤのバス
	将来的に次世帯と同居の場合、通勤・通学のためバスを上ノ太子まで（中央線）
	通勤時間帯に20分間隔で運行してほしい
	乗ってる時間短く
バス停近く	コースは大事
	バス停中央線に3つほしい
	家の近くまできてほしい
バスサイズ	大きいので本数少ないより→小さいので本数多い
	小型のバスでいいので欲しい
料金は安く	運賃100円
	交通費150円、きよりによって価格が変わってほしい

■5班（午後の部）の主な意見

○発表内容



○主な意見

- ・バス停まで坂道があり、利用しづらい。
- ・乗合ワゴンは手続きが面倒で、土日に利用できない。
- ・大型にするほど人はいないので、小回りのきくマイクロバスが良い。
- ・駅の駐車場代が 400 円なので、それより低価がよい。
- ・ある程度の費用負担は必要である。何回か乗るとサービスがあれば良い。

など

○課題とどんな公共交通がほしいか

なぜ公共交通を使わないのか

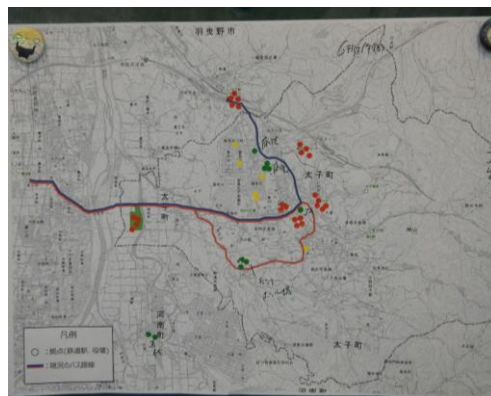
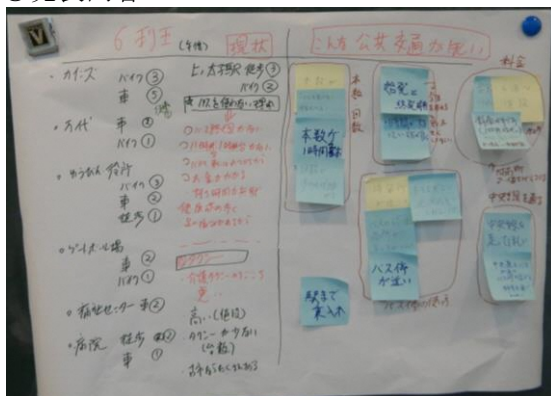
バス	路線バス、近くにバス停がない。
	バス停が遠い。自家用で行く。(将来運転できなくなると困る)
	本数が少ない(1本/1時間)
	バス停から家まで坂道が歩きづらい。
乗り合いワゴン	乗り合ワゴン、手続きが面倒
	乗合ワゴン、土日は利用出来ない
将来のこと	今のところマイカーで対応している
	将来への不安
タクシー	帰りの交通不便のためタクシーで帰る
	タクシー、連絡手段に困る。自宅から呼ぶ場合

どんな公共交通がよいか

小型バスで充分	大型バス×
	マイクロバス◎
	小回りがきく
	小さめのバス
電車との連絡	電車の発車時刻に合っているのが良い
	電車とバスが連動していたら利用
	時間帯によって 30分に1本くらい
本数の目安	朝 8:30~10:30 は 2本/時間
	1時間に1本
ルート	バス停が住所の近くにあれば
	バス停が近く
料金	駐車場代 400円→200円/片道
	ある程度の費用負担は必要!
	費用はいくらか支払う
	何回か乗るとサービスを受けられる。
その他	帰りの坂道がつらいので家の近くで下車したい
	タクシーのように手を挙げると止まる

■6班（午後の部）の主な意見

○発表内容



○主な意見

- ・バスの本数、停留所は多い方が良い。
- ・定時のほうがよい。始発と終発時間、学生を考えると早くおそくしてほしい。
- ・手を挙げるととまってくれるバス。

など

○課題とどんな公共交通がほしいか

バスを使わない理由

バス路線がない
11時台、1時台がない

バイク、車にのれているから
お金がかかる
待ち時間が無駄
健康のため歩く
足の痛みがあるから

タクシーを使わない理由

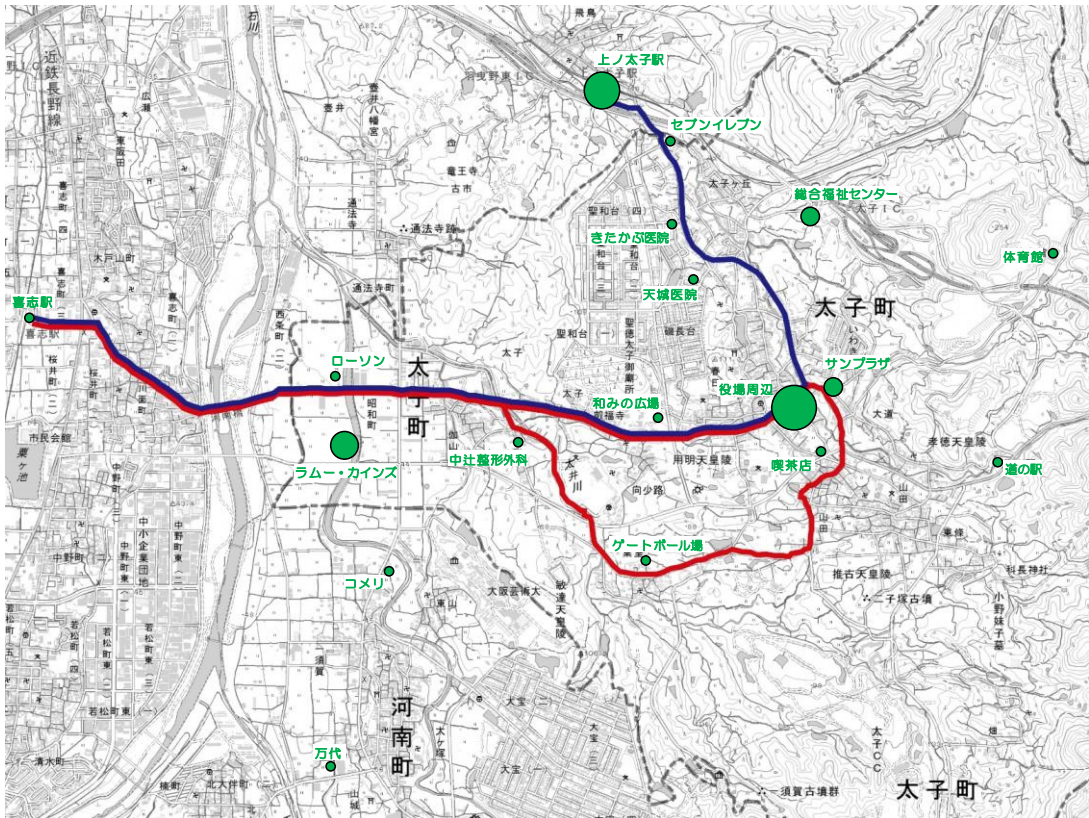
介護タクシーのりごち悪い
高いし（値段）
タクシーが少ない（台数）
古市ならたくさんある

こんな公共交通がほしい

本数・回数	本数が多いと良い
	バスの本数が多い。停留所が近い。
	本数が1時間2本
	回数が多ければ助かる。
	始発と終発時間、学生を考えると早くおそくしてほしい。
	時間が決まっている方が良い。
料金	金額が安ければたすかる。
	手頃な値段
	料金が手ごろ（100円くらいがいい）←150円。行き、帰り100×2。上ノ太子ー中央線、河南町で値下げしている
バス停の使い方	停留所が近いと良い
	手を上げると止ってのせてくれるバス
	バスの停止場所が多い方がいい
	バス停が近い
中央線を通る	中央線を走ってほしい
	中央通りをバスが走りバス停が近いと料金も安い、200-
その他	駅まで乗入れ

⑤ワークショップの結果まとめ

■よくいく施設



■課題の集約

交通	利用しない理由・課題
路線バス	近くにバス停がない
	坂がありバス停までいけない
	時間帯が合わない
	車・バイクを利用する
	本数が少ない
	駅との連携が悪い
	送ってくれる家族がいる
	歩く
	料金が高い
	時刻がわからない
	中央線にないから
	荷物があるから
	タクシー
気軽に予約できない	
上ノ太子駅にいない	
喜志駅に少ない	
車・バイクを利用する	
歩く	
乗合ワゴン	連絡手段が困難
	予約の変更ができない
	駅までいかない
	予約が埋まっているときがある

	車・バイクを利用する
	予約が不便
	65歳以上しか乗れない
	土日が利用できない
その他意見	独居高齢者はどうする
	免許返納したときどうする
	送迎できる人がいなくなったらどうする

■ どのような公共交通がほしいか

カテゴリー	意見
ルートに関する意見	中央線に欲しい
	自由経路型のルート
	町内を走る循環バス
	生活道路に乗り入れ
	河南町にも回るルート
	観光客を考慮したルート
行先に関する意見	上ノ太子駅
	役場周辺
	喜志駅
	ひとが集まる場所
利用金額に関する意見	有償
	100円～150円の手ごろな金額
車両に関する意見	マイクロバスのような小さめのバス
	金剛バスと同様のサイズ
	バリアフリー対応
バス停に関する意見	近くにバス停がほしい
	バス停は3つほしい
	多く欲しい
便数に関する意見	1時間1本程度
	1時間2本程度
	1時間3本以上
	便数を多くしてほしい
ダイヤに関する意見	定時
	夜遅くまで運行してほしい
	土日祝日の運行
	鉄道駅のダイヤとの連携
対象に関する意見	誰でも乗れるように
タクシーに関する意見	料金の安いタクシーがあれば
	予約しやすいタクシーがあれば
	駅にタクシーがない
乗合ワゴンに関する意見	予約なしまたは簡易な予約方法の乗合ワゴン
	駅まで行ってほしい
	乗合ワゴンは継続してほしい
	着時間がわかる乗合ワゴン
その他	他施設の送迎バスとの連携

(参考) 意見の集約表

カテゴリー	意見	班	集約
ルートに関する意見	中央道、外周道路も通してほしい(坂道で歩きが大変)	午前 2	中央線に欲しい
	早く中央線にバスがほしい	午前 1	
	中央線にバスがあるとずっと乗る(定期)	午前 1	
	中央線にバスがない	午前 1	
	中央線にバス停	午前 1	
	太子中央線を通る	午前 2	
	中央線にバスが欲しい	午前 4	
	中央線を走ってほしい。	午前 5	
	太子中央線をはしってほしい	午前 5	
	中央線を通ってほしい	午前 5	
	中央線	午前 6	
	中央線	午後 1	
	・中央線・聖和台西側	午後 3	
	中央線バスナシ→ほしい	午後 4	
	中央線バスナシ→ほしい	午後 4	
	中央線にバスを走らせてほしい	午後 4	
	中央線を走ってほしい	午後 6	
	中央通りをバスが走りバス停が近いと料金も安い、200-	午後 6	
	太子中央線を経由して上の太子駅まで行く交通機関	午後 3	
	上の太子まで中央線にバスを走らせてほしい	午後 4	
	公共バス、太子中央道を通るバスがあれば	午前 2	
	太子中央道バス停(一時間1本?)	午前 4	
	コースも自由にする。家の近くまでのりおり自由	午前 2	
	帰りの坂道がつらいので家の近くで下車したい	午後 5	
	家の近くまできてほしい	午後 4	
	家の前まで来てもらって行ける	午前 4	
	家の前まで来てくれる。時間が決められる。	午前 4	
	タクシーのように手を挙げると止まる	午後 5	
	手を上げると止ってのせてくれるバス	午後 6	
	公共バスコースをきめてコース上であれば手を上げたら乗車でき降車も自由に	午前 2	
	ルートの中で乗り降りできる	午前 2	
	町内を走る循環バス	午前 5	町内を走る循環バス
	定時定点(覚えやすい)の循環バ	午前 5	
循環バス	午後 3		
せまい道も運行する	午前 5	生活道路に乗り入れ	
聖和の三丁目しなが入ってほしい	午後 1		
河南町にも回るバス	午前 1	河南町にも回るルート	
町内、観光名所巡りの事(観光客)	午後 6	観光客を考慮したルート	
住民ばかりでなく観光(近つ飛鳥館の利用者)も乗っていただきたい	午前 1		
行先に関する意見	上ノ太子行ってほしい	午後 1	上ノ太子駅
	駅まで行ってほしい	午前 5	
	駅まで行ってほしい	午前 5	
	上の太子駅まで	午前 5	
	上の太子駅に行く	午前 5	
	将来的に次世帯と同居の場合、通勤・通学のためバスを上ノ太子まで(中央線)	午後 6	
	駅まで乗入れ	午後 6	役場周辺
	役場周辺	午後 1	
	上ノ太子⇄役場	午前 6	ひとが集まるところ
	人が集まるなど楽しいところに路線バスに乗って行きたい	午後 2	
	(PL病院行くと)近くにバスが通っていたら喜志駅まで乗りたい	午前 4	喜志駅

カテゴリー	意見	班	集約	
利用金額に関する意見	有償	午後 1	有償。100円～150円の手ごろな金額で。	
	有料の方が気安く乗れる	午前 1		
	運賃100円	午後 4		
	料金が手ごろ(100円くらいがいい)←150円。行き、帰り100×2。上ノ太子ー中央線、河南町で値下げしている	午後 6		
	運賃100～150円	午前 3		
	磯長台～上ノ太子150円以内	午前 3		
	交通費150円、きよりによって価格が変わってほしい	午後 4		
	定額運賃	午後 3		
	料金もあまり高くないと良い。無料はダメ	午後 3		
	ある程度の費用負担は必要!	午後 5		
	費用はいくらか支払う	午後 5		
	金額が安ければたすかる。	午後 6		
	バスの料金は安くしてほしい	午前 1		
	バス料金は安く	午前 4		
	手頃な値段	午後 6		
車両に関する意見	公共バス、大きいバスはいらない。10人乗りくらいのバス	午前 2	マイクロバスのような小さめのバスがよい	
	車は大きくなっていい	午前 5		
	マイクロバス	午後 1		
	バスは小型、料金はそれなり安い方がよい。	午後 3		
	大きいので本数少ないより→小さいので本数多い	午後 4		
	小さいバスでもよい	午前 2		
	バスは小さいのもいい。	午後 3		
	バスは小型でいい。	午後 3		
	小型のバスでいいので欲しい	午後 4		
	小さめのバス	午後 5		
	小回りがきく、細い道にも入れる	午後 3		
	大型バス×、マイクロバス◎、小回りがきく	午後 5		
	大型のるほど入らない	午後 5		
	金剛バスの大きさ(大型不要)	午前 3	金剛バスと同様のサイズ	
	乗りやすい(ステップがほしい)、バリアフリー	午前 3	バリアフリー対応	
バリアフリーのバスがほしい	午前 1			
車両のバリアフリー対応	午後 3			
バス停に関する意見	歩いて5分以内のバス停	午前 5	近くにバス停がほしい	
	10分位で停留所があるバスを希望する	午前 4		
	なるべく近くにバス停があれば乗るかも	午後 2		
	バスの駅が家に近い	午後 2		
	停留所が家の近くがいい	午後 3		
	停留所が近くにあること	午後 3		
	バス停が住所の近くにあれば	午後 5		
	バス停が近く	午後 5		
	バス停が近い	午後 6		
	停留所が近いと良い	午後 6		
	近くに便利なバス停があれば!	午前 4		
	バス停まで3～4分だったら乗る	午後 2		
	バス停中央線に3つほしい	午後 4		バス停は3つほしい
	駐車場を決める。発3つ	午前 3		
	聖和台に停留場3ヶ所	午前 3		
バスの停止場所が多い方がいい	午後 6	多く欲しい		

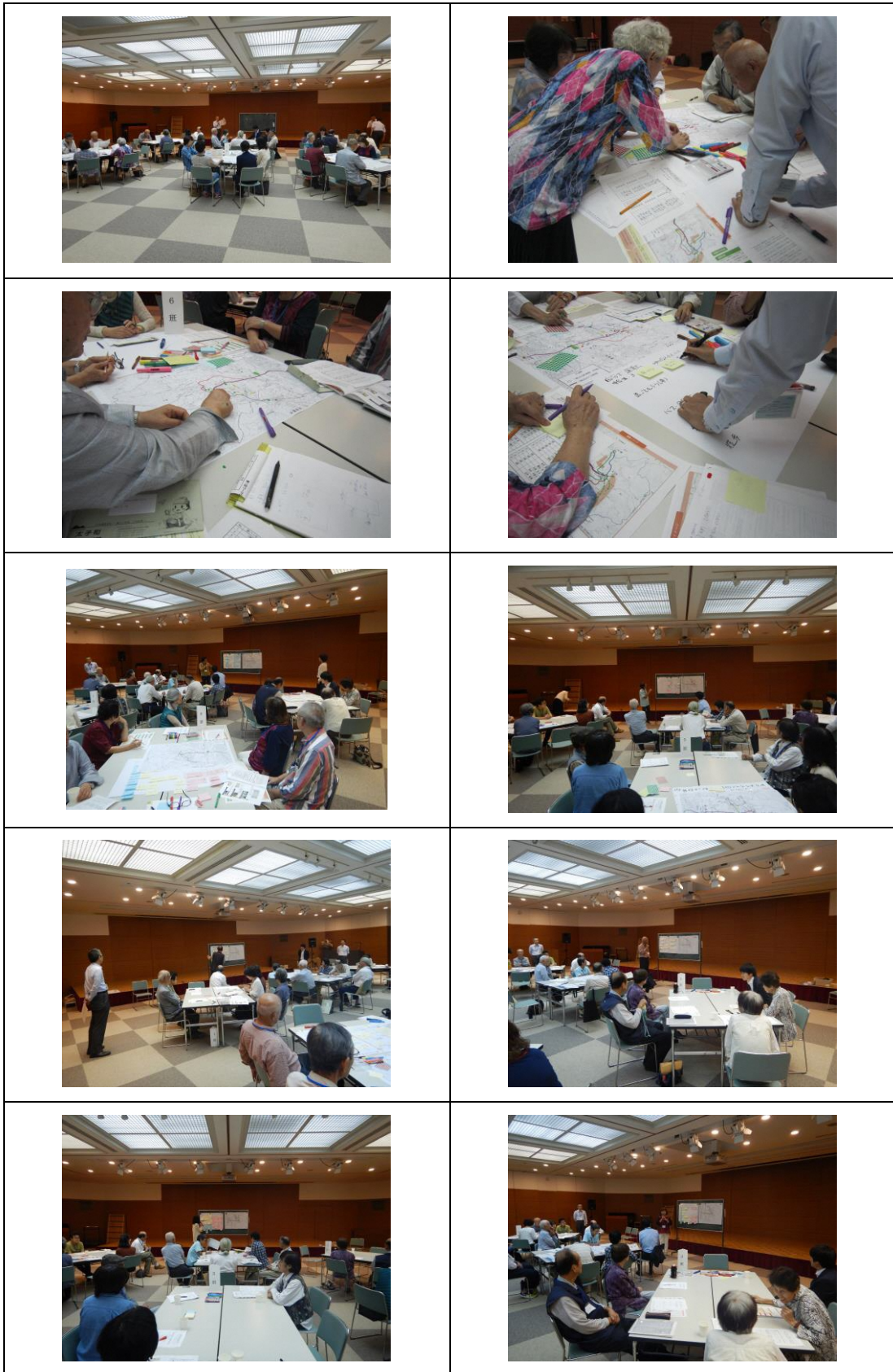


カテゴリー	意見	班	集約
便数に関する意見	1時間に1本	午後 5	1時間1本程度
	時間帯によって30分に1本くらい	午後 5	1時間2本程度
	電車にあわせる、1時間に2本	午前 6	
	本数が1時間2本	午後 6	
	本数2本／1時間	午前 2	
	1時間2本	午前 3	
	1時間2本	午後 1	
	所要にはタイミングがあり適切に乗れる利便性が大事。路線バスと公共バスの併用。(30分間隔程度)	午前 3	
	せめて30分に1回くらいあってほしい。	午後 3	
	朝8:30~10:30は2本／時間	午後 5	
	ダイヤが最低30分以内できたら15分間隔がいい	午後 2	
	通勤時間帯に20分間隔で運行してほしい	午後 4	1時間3本以上
	15分に1本	午前 1	
	公共バス等、1時間4回位。2本でも3本でも	午前 3	
	10分に1回の便数	午前 5	
	バスの便数が多くしてほしい	午前 2	便数を多くしてほしい
	バスの本数を増便して欲しい。	午後 2	
	便数を多くしてほしい	午前 5	
	路線をふやす	午後 2	
	便数→回数を多く、停留所を多く	午後 3	
	本数が多いと良い	午後 6	
	回数が多ければ助かる。	午後 6	
	バスの本数が多い。停留所が近い。	午後 6	
朝の通勤時間をふやす	午前 2		
公共バス、きめこまかい時刻表	午前 2		
ダイヤに関する意見	時刻表が決まっている	午前 1	定時
	時間が決まっている方が良い。	午後 6	
	時間が決まっている方が良い。	午後 6	
	定時、定路線	午後 1	
	定時、定路線	午前 6	
	予約なし	午後 1	
	終バスの時刻をおそくしてほしい	午前 1	夜遅くまで運行してほしい
	早朝と夜遅く走る公共交通	午前 5	
	早朝と夜遅く走る公共交通	午前 5	
	きめこまかく止まってくれて時間も夜おそめ八時ごろまで	午前 5	
	バス始発、終発、若い人にもものってもらおう。	午後 3	
	土、日、祝日も運行してほしい	午前 5	土日祝日の運行
	駅と連けいが悪い	午前 1	鉄道駅のダイヤとの連携
	近鉄と金剛バス(南海)なので接続がわるい？	午前 2	
	電車とバスの連絡をよくする	午前 2	
	近鉄電車への連絡ができていること	午後 2	
	上の太子駅の電車発着との接続が良いこと	午後 3	
	上ノ太子駅のダイヤにリンクしているバスの運行を望む	午後 4	
	電車の発車時刻に合っているのが良い	午後 5	
	電車とバスが連動していたら利用	午後 5	
電車と合わせたダイヤのバス	午後 6		

カテゴリー	意見	班	集約
対象に関する意見	誰でも乗れたらいいのに	午前 1	誰でも乗れるように
	誰でも乗れるように	午前 5	
	通勤、通学も利用できる様に。坂が多い。	午前 3	
	通勤、通学(駅へ)に利用できるバス	午前 5	
	小学生、中学生の通学にも利用できるバス	午前 5	
	誰でも乗れる車	午後 3	
	車椅子の人も楽に乗れる	午前 5	
タクシーに関する意見	料金が高い	午前 1	料金の安いタクシーがあれば
	タクシー代が高い	午後 2	
	安いタクシー	午前 4	
	安くのせてもらえる車があればいいなあと	午前 4	
	自宅からでも気軽に予約できない	午前 1	予約しやすいタクシーがあれば
	よんでもこない	午前 1	
	タクシーよぶ	午前 6	
	喜志駅台数が少ない	午前 1	駅にタクシーがない
	上ノ太子はタクシーがない	午前 1	
	上ノ太子にタクシーがない	午後 2	
乗合ワゴンに関する意見	予約しやすい	午前 1	予約なしまたは簡易な予約方法の乗合ワゴン
	予約なしでのれる	午前 1	
	役場他公共施設へ行けるワゴン車、予約なし	午後 3	
	時刻表が決まっている	午前 1	駅まで行ってほしい
	はびきのと協力、乗合ワゴン	午前 6	
	駅前までいかない	午前 1	
	乗合バスけいぞく	午後 1	
乗合いワゴン、着時間が分からない	午後 2	着時間がわかる乗合ワゴン	
その他	えいふく寺バス(自由に乗降)	午前 6	他施設の送迎バスとの連携
	太子温泉バス(自由に乗降)	午前 6	
	ふくしセンターバス(自由に乗降)	午前 6	

⑥実施風景

【午前の部】



【午後の部】

