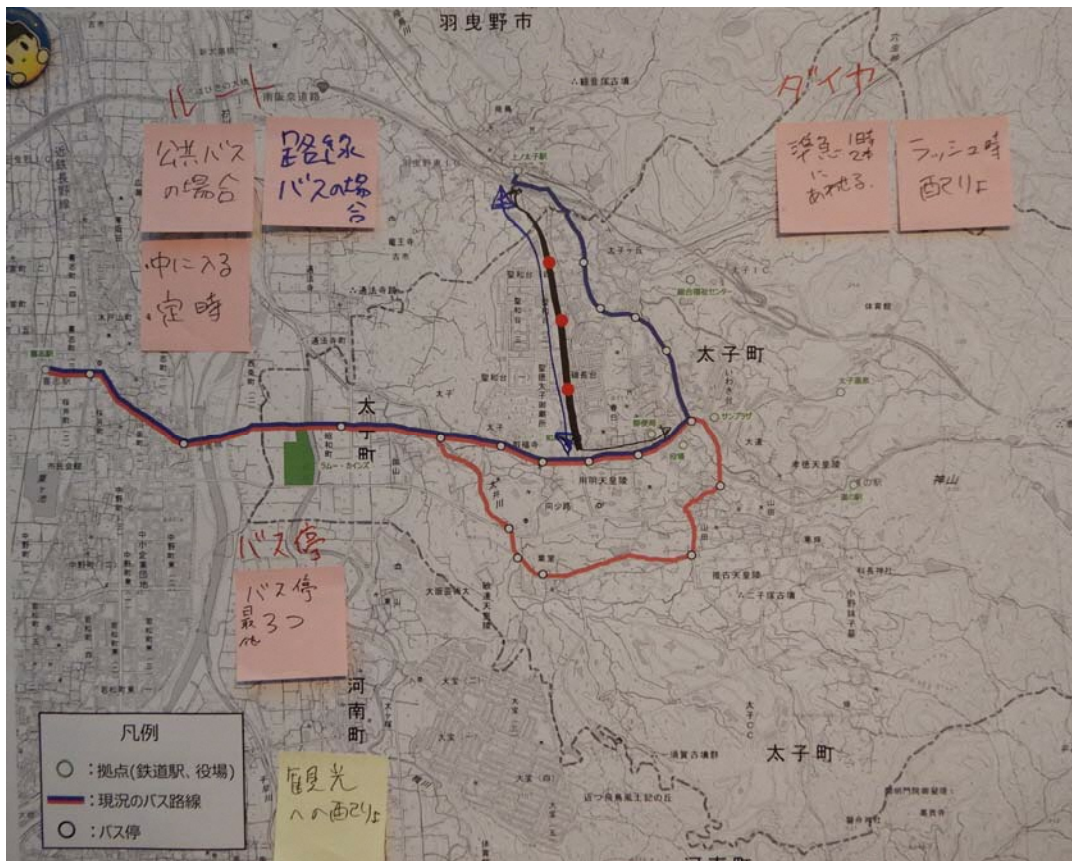


■1班（午後の部）の主な意見

○発表内容



○バス停の数

中央線：3

○主な意見

- ・公共バスの場合と路線バスの場合で考えるルートは変わる。公共バスの場合は役場⇔上ノ太子は聖和台・磯長台の中に入ることが必要。
- ・ダイヤに関しては、電車の時間やラッシュ時を踏まえ考える必要がある。
- ・観光への配慮も必要。

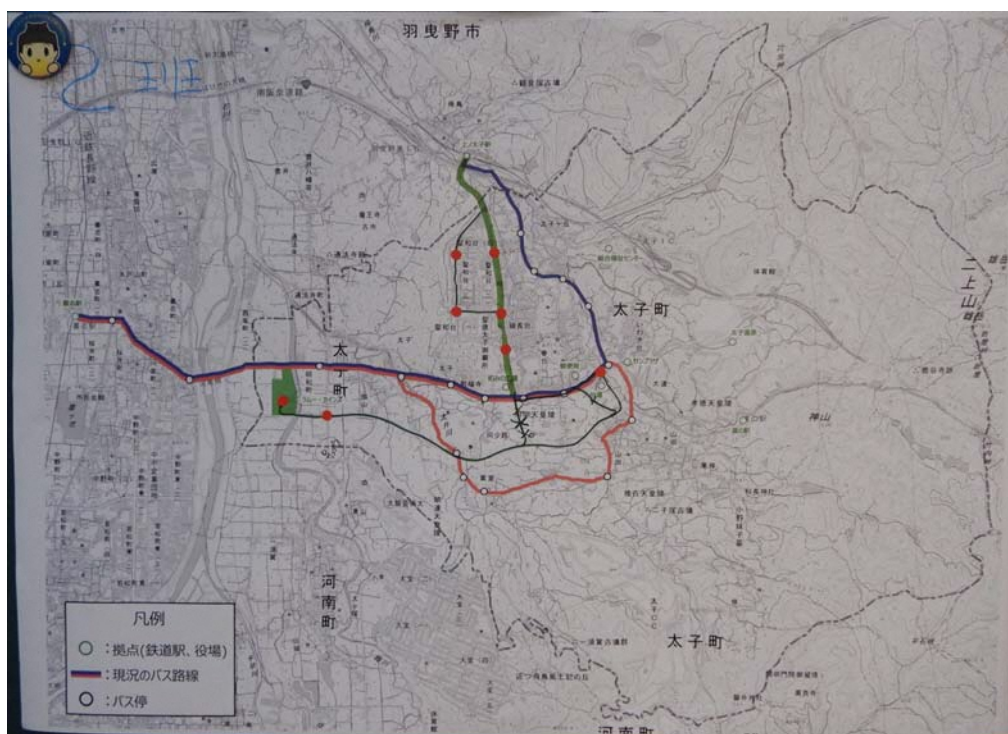
など

○ルートについての意見、課題

ルート（公共バスの場合）	中に入る、定時
バス停	バス停最低3つ 観光への配慮
ダイヤ	準急1時間2本にあわせる ラッシュ時、配慮
バス停設置する時	協議が必要 役場の方

■2班（午後の部）の主な意見

○発表内容



○バス停の数

中央線：3 聖和台・磯長台の中：2

○主な意見

- ・細かく停まると時間がかかるため、朝夕は上ノ太子駅、昼間はサンプラザや役場、ラムーなどを回る。
- ・バス停はできれば空地などの前、またベンチも必要。
- ・上ノ太子駅の時刻に合わせてダイヤを調整する。

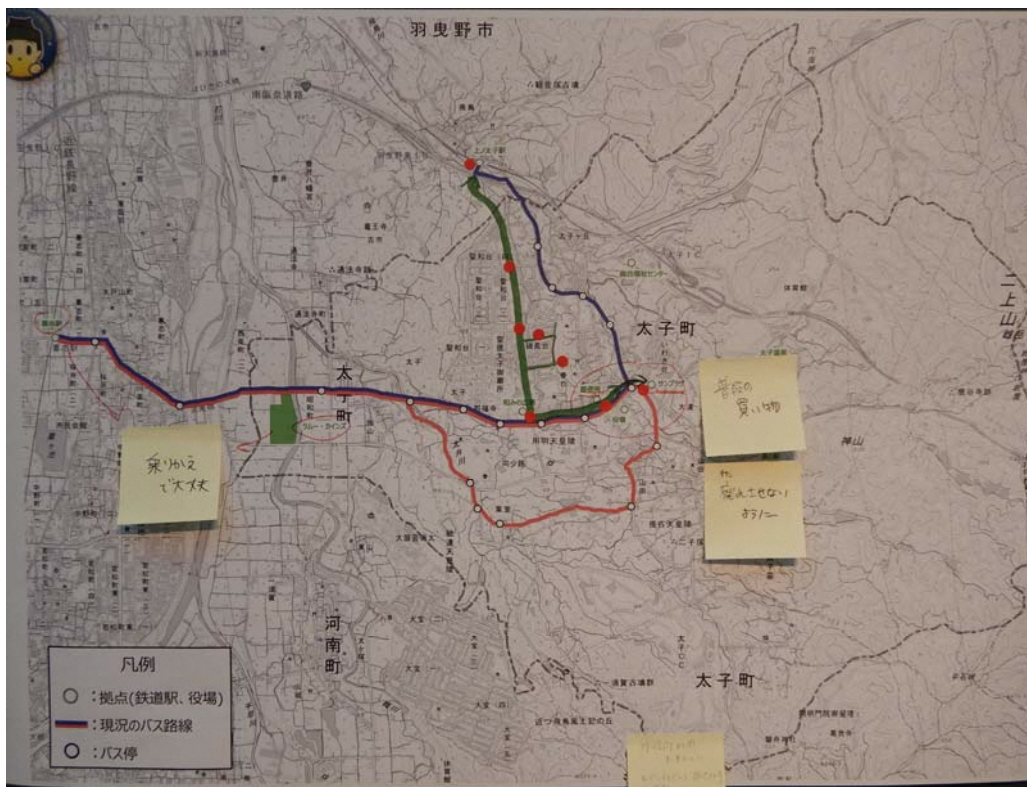
など

○ルートについての意見、課題

ルート バス停	細かく停まると時間がかかる
	メインは中央線
	朝夕は上ノ太子駅 昼はサンプラ、役場ラムーをまわる
時刻	上ノ太子駅（近鉄）の時刻合わせて
	朝夕は1時間に4本 昼は1時間2本
バスの大きさなど	大きなバスはいらない、25人くらいでよい
	バリアフリーのバス
	200円はたかい。100～120円、150円まで
	バス停はできれば空地の前 バス停にベンチを
その他	バスが通ると自家用車がへるのでは
	施設がバラバラで利用勝手わるい

■3班（午後の部）の主な意見

○発表内容



○バス停の数

中央線：3 聖和台・磯長台の中：2

○主な意見

- ・喜志、ラムーへは役場で乗り換えでも大丈夫だが、乗り継ぎを便利にする。
- ・回数券があれば使いやすい。
- ・運行間隔 30 分に 1 本くらいで走らせてほしい。

など

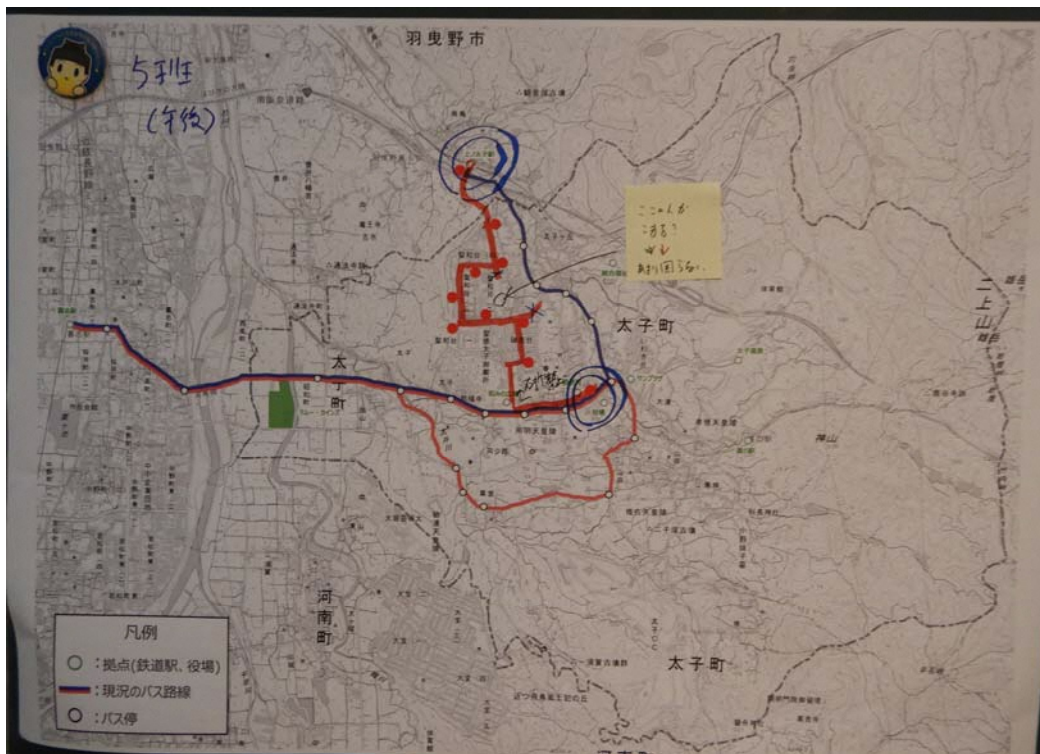
○ルートについての意見、課題

バスの乗り継ぎを便利に	バスの乗換えの時間を考える。	
車両は小型	バスは小型の車で良い	
バス停でなくても乗れる	バス停にいらなくてもバスを見かけた時に手をあげたら乗せて欲しい。	
	バス停の前後に手をあげたら乗せてほしい	
運行間隔 30 分に 1 本	30 分に 1 本くらいの割合で走らせてほしい	
	30 分に 1 本	
	30 分に 1 本運行	
	30 分に 1 本	
	30 分ごと	
料金は 150 円	料金 150 円	回数券もあれば使いやすい
	料金 150 円位かな	
	料金 150 円	
	料金 150 円	
	¥150、1 区	

安全性 環境（騒音など）	→道（歩道も）が広いのでそこまで問題ない
ラムーカインズ、喜志駅	乗りかえでも大丈夫
サンプラザ・郵便局・役場など	郵便局利用出来ない。 セブンイレブンで振込み等利用する。 役場⇄郵便局、歩くのがむずかしい。
	普段の買い物
	廃れさせないように

■5班（午後の部）の主な意見

○発表内容



○バス停の数

中央線：2 聖和台・磯長台の中：4

○主な意見

- ・学生はバスを使わないので、朝夕の増便も必要ない。
- ・バス停をおく時、その近辺の方の了解を得なければいけない
- ・役場を中心に考える。

など

○ルートについての意見、課題

現状	迎えの車がいっぱい上ノ太子駅	
	カインズはあまり行かない	
	路線設定はむずかしいのでは	
駅（上ノ太子）へ行ってほしい。→役場をむすぶ	学生はバスを使わない	→朝夕の増便も必要ない
	バスは高令者対象 あまり昼はいらぬ	
本数	1本/時間	
役場が起点	役場メイン、役場を起点とする	
	起点は役場で乗りつぎ	
運賃	片道150円ぐらい	
望むこと	電車との接続	
	往復割引があればいい	
運行上の課題	右折禁止がある（バス通れない）	
	バス停がふえると時間がかかる	
	バス停をおく時、その近辺の方の了解を得る	
	大きい要素→今はいいけれど将来が不安	→バスは通してほしい
利用向上にむけての課題	課題はあまりない	
	バスは中型	
	運転手の確保	
	個別にPR	
	魅力向上が必要	→バリアフリー

■6班（午後の部）の主な意見

○発表内容



○バス停の数

中央線：3 聖和台・磯長台の中：1

○主な意見

- ・課題はバスに乗ること。そのためには行きたい場所をつくる必要がある。
- ・バス停には休憩スペースを付けてほしい。しかし、バス停前の人は嫌がる。
- ・金剛バスさんには運行をつづけてもらう。

など

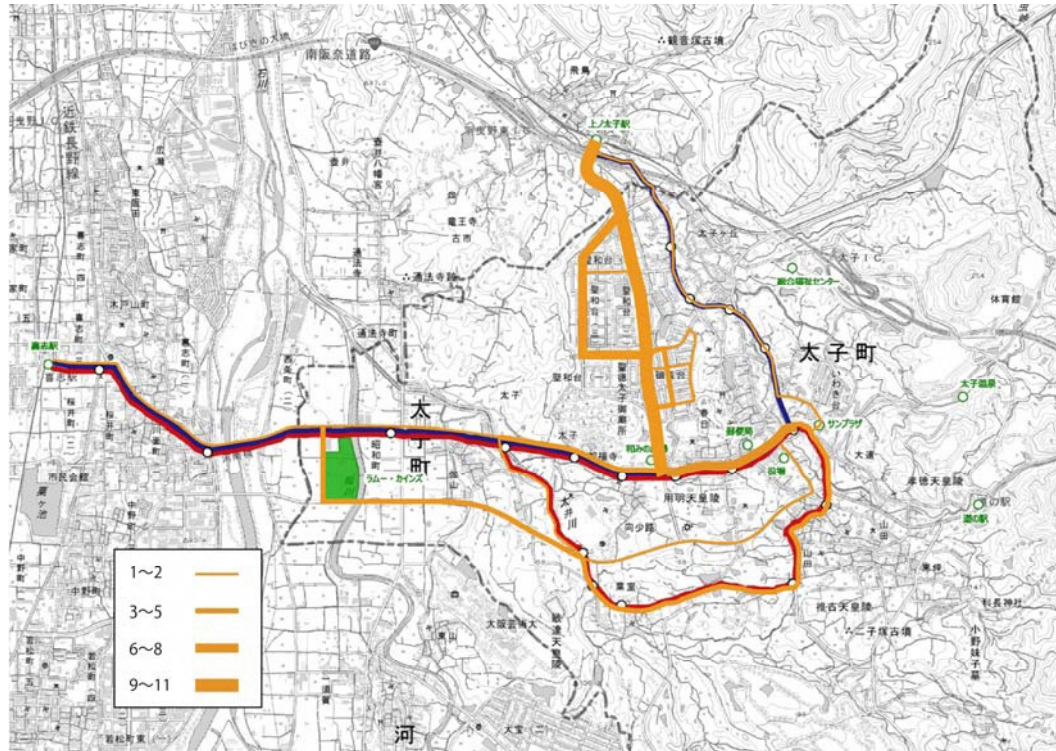
○ルートについての意見、課題

課題	乗ること!!! ↓そのためには 行きたい場所をつくる ↓ 運行の費用どこが負担するのか
バスの形	大型バスはいらない 小型バス (かなちゃんバス) 朝夕は大型でも可
バス停	バス停、休けいスペースベンチ バス停、屋根つけてほしい 渋滞しないようなバス停づくり
⇒バス停の前の人はいやがる	

中央線を早急に通してほしい
中央線は必ず走ってほしい
循環バス右回り、左回り交互
料金を割引性にポイント性、サービス券をつける
金剛バスは続けてもらう
チケットの期間は限りますか (3ヶ月?)
朝夕、30分毎
昼1時間
グランドゴルフ、ゲートボール場はよく行く
乗りつぎのないバスにしてほしい
片道100円がいい
回数券チケットつくる
駐車場代より安く
乗りつぎのないバスにしてほしい
乗り継ぎは同じ金額

④ワークショップの結果まとめ

■各案バスルートの集約



【バス停平均】 中央線：3.4箇所 聖和台・磯長台の中：2.1箇所

■課題・意見の集約

カテゴリー	課題・意見
ルートについて	カインズ、ラムーに乗り入れ、バス停が必要
	河南町と連携してバスルートを充実させる
	山田の方にもバスルートは必要
	朝夕と昼間でわかる
	細かいルートは予約型乗合ワゴンを参考にする
	路線バスを中央線に、コミュニティバスで周辺をフォローする
	各地域にも聞く必要がある
	路線バスの場合とコミュニティバスの場合とわけて考える
	2パターンあってもよいのでは 役場乗換の時間をスムーズにする
ダイヤについて	20-30分に1本
	1時間に1本
	通勤通学などのラッシュ時の考慮
	電車とあわせる
	土日走る
	学生は利用しないので朝夕の増便も必要ない
車両について	バリアフリー対応
	中型・小型のバス（小回りがきく）
	大型のバス（コミュニケーションができる）
	ノンステップバス
	環境にいいバス（電気自動車など）
交通安全	子供達の通学道の横断となるため交通安全の為の注意
	車を動かす時にバスがとまると見通しが悪くなる
バス停について	バス待ち空間が必要
	バス切り込みが必要
	信号の近くにバス停
	バス停を設置時には近隣の了解を得る必要がある
	バス停はできるだけ空地の前
	バス停がなくてものれるように
	バス停が増えると時間がかかる
	渋滞しないようなバス停づくり
料金	150円くらい
	駅前パーキングより安く
	回数券があれば使いやすい
	往復割引があれば使いやすい
利用促進にむけて	一回でも車をやめて利用する。
	観光面へも考慮する
	個別にPR
	魅力向上が必要
	行きたい場所をつくる
その他	金剛バスとの折り合い
	金剛バスの運行は存続してほしい

⑤実施風景

