



▲2月16日(火)職員を対象とした避難所開設訓練を行いました。

まちの情報紙

広報

太

Public Relations  
TAISHI Town

子

聖徳太子没後  
1400年

主な内容

- 2 4月から役場の組織・機構が変わります
- 3 パブリックコメント(住民意見)の募集
- 4 みんなで育てる地域公共交通
- 5 太子チャンネル出張版
- 6 令和3年非常勤職員募集
- 7 自殺対策強化月間
- 8 フォトニュース
- 9 人権コーナー「気づく」
- 10 みんなのひろば
- 13 健康インフォメーション
- 14 高齢者情報局
- 15 子育て応援ナビ
- 19 タウンインフォメーション

2021

3

月号

No.556

新型コロナウイルス感染症拡大防止のため、掲載中のイベントや不特定多数が参加する会議などが中止や延期となる場合があります

# 4月から 役場の組織・機構が変わります



町では、近年の激甚化する自然災害や、未だ、収束の目処が立たない新型コロナウイルス感染症に見られるような新たな危機事象に加え、少子高齢化・人口減少など「社会経済情勢の変化」や「多様化する住民ニーズ」への対応、また、直面する様々な重要課題や行政課題に対して、機動的、かつ、柔軟に対応することが必要となっています。そこで限られた人材を有効活用し、これまで以上に住民サービスの一層の向上をめざし、より効率的で簡素な事務執行体制を構築するため、本年4月から組織体制の見直しを行います。皆様のご理解とご協力をお願いします。

部・局	課	庁舎	主な事務内容
政策総務部	秘書政策課	3階	秘書、人事、給与、総合計画、重要施策の総合調整、広域行政、地方分権、広報・広聴、ふるさと納税、公共交通、公民連携 など
	総務財政課	3階	予算編成、資金計画、行財政改革、財産区、入札・契約、法規、情報公開、監査委員、統計調査、庁舎管理 など
	自治防災課	2階	危機管理、消防・防災、自主防災組織、防犯、交通安全対策、地区・町会、地縁団体 など
	税務課	1階	町税の賦課、町税の徴収 など
	住民人権課	1階	戸籍、住民登録、印鑑登録、マイナンバーカード交付、人権啓発、男女共同参画社会、選挙管理委員会 など
まちづくり推進部	地域整備課	2階	土木・建築工事、道路・河川・都市公園などの管理、水防、公共土木災害復旧、交通安全施設、都市計画、建築確認、開発指導、空き家対策 など
	環境農林課	2階	下水道料金・工事、水洗化相談、公害・環境保全、ごみ・し尿、狂犬病予防、農林業振興、農業委員会、農林災害復旧、自然環境保全、外来生物 など
	観光産業課	2階	観光、道の駅、商工業、創業支援・企業誘致、中小企業振興、労働関係、消費生活、竹内街道交流館 など
健康福祉部	子育て支援課	1階	子育て支援センター、子ども家庭総合支援拠点、児童福祉、児童虐待防止、保育所・町立幼稚園の入退園、放課後児童会、療育相談 など
	福祉介護課	1階	介護保険、高齢者福祉、障がい者福祉、民生児童委員、社会福祉協議会連携、総合福祉センター など
	いきいき健康課	1階	地域包括支援センター（高齢者総合相談など）、地域支援事業（介護予防など） など
		保健センター	
保険医療課	1階	国民健康保険、国民年金、子ども・ひとり親・障がい者医療、後期高齢者医療 など	
教育委員会事務局	教育総務課	3階	教育委員会、小中学校転入学、通学区域、学校園施設管理、学校園教育、就学・就園指導、教育相談、教職員人事 など
		給食センター	
	生涯学習課	3階	社会教育、生涯学習、文化財、人権教育、大道旧山本家住宅、竹内街道歴史資料館、公民館、図書室、スポーツ振興、総合体育館 など
会計管理者	会計課	1階	歳入・歳出の出納・経理、物品管理 など
議会事務局		4階	議事、委員会、会議録、議会広報、庶務 など

# パブリックコメント(住民等意見)の募集

町では、現在3件のパブリックコメント(住民等意見)を募集しています。以下の留意事項と、各案件の募集期間などをご確認のうえ、ご提出ください。

## 【意見提出の留意事項】

- (1) 意見の提出方法、期限を守ってください。
- (2) 意見の提出に際しては、氏名、住所をご明記ください。
- (3) 意見を提出できるのは、下記に該当する人です。
  - ・町内に在住・在勤・在学する人
  - ・町内に事務所、または、事業所を有する個人及び法人、その他団体
  - ・上記に掲げるもののほか、パブリックコメント手続きに係る事案に利害関係を有する人
- (4) 提出意見の情報の全部、または、一部を公表することがあります(氏名、住所の個人情報公表しません)。
- (5) 意見に対する個別回答はしません。

## 第6期太子町障がい福祉計画・第2期太子町障がい児福祉計画(案)

町では、平成30年3月に策定しました「第5期太子町障がい福祉計画・第1期太子町障がい児福祉計画」の計画期間が令和3年3月に終了しますので、次期計画の策定に取り組んでいます。

「第6期太子町障がい福祉計画・第2期太子町障がい児福祉計画(案)」について、住民のみなさまからの意見を募集します。

【募集案件】 第6期太子町障がい福祉計画・第2期太子町障がい児福祉計画(案)

【募集期間】 3月1日(月)~31日(水)

※郵送の場合は消印有効。

### 【案件資料の閲覧・配付場所】

- ①町ホームページ
  - ②福祉課窓口(役場庁舎1階)(閲覧・配付)
  - ③情報公開コーナー(役場庁舎3階)(閲覧)
- ※閲覧時間は午前9時~午後5時30分(土日、祝日を除く)。

### 【意見の提出先・提出方法】

様式は自由です。氏名、住所、連絡先を明記し、下記のいずれかの方法でご提出ください。

- ①Eメール: fukusi@town.taishi.osaka.jp
  - ②郵送: 〒583-8580 大阪府南河内郡太子町大字山田88番地 太子町役場健康福祉部福祉課
  - ③ファックス: 98-4514(福祉課宛)
  - ④窓口: 福祉課(役場庁舎1階)
- ※開庁時間外、土日、祝日は除く。  
◆問合せ 福祉課 ☎98-5519

## 第3期太子町地域福祉計画・地域福祉活動計画(案)

町では、平成28年3月に策定しました「第2期太子町地域福祉計画・地域福祉活動計画」の計画期間が令和3年3月に終了しますので、次期計画の策定に取り組んでいます。

「第3期太子町地域福祉計画・地域福祉活動計画(案)」について、住民のみなさまからの意見を募集します。

【募集案件】 第3期太子町地域福祉計画・地域福祉活動計画(案)

【募集期間】 3月1日(月)~31日(水)

※郵送の場合は消印有効。

### 【案件資料の閲覧・配付場所】

- ①町ホームページ
  - ②福祉課窓口(役場庁舎1階)(閲覧・配付)
  - ③情報公開コーナー(役場庁舎3階)(閲覧)
- ※閲覧時間は午前9時~午後5時30分(土日、祝日を除く)。

### 【意見の提出先・提出方法】

様式は自由です。氏名、住所、連絡先を明記し、下記のいずれかの方法でご提出ください。

- ①Eメール: fukusi@town.taishi.osaka.jp
  - ②郵送: 〒583-8580 大阪府南河内郡太子町大字山田88番地 太子町役場健康福祉部福祉課
  - ③ファックス: 98-4514(福祉課宛)
  - ④窓口: 福祉課(役場庁舎1階)
- ※開庁時間外、土日、祝日は除く。  
◆問合せ 福祉課 ☎98-5519

## 太子町教育大綱(案)

町では、平成28年度に第5次太子町総合計画(以下、「総計」という。)と整合を図り、また、総計の教育・文化に関する基本目標を実現するために、「太子町教育大綱(平成28年度~令和2年度)」を策定し、教育行政を推進してきました。計画期間が終了しますので、令和3年度~令和7年度の5年間を期間とする新たな「太子町教育大綱」の策定に取り組んでいます。

「太子町教育大綱(案)」について、住民のみなさまからの意見を募集します。

【募集案件】 太子町教育大綱(案)

【募集期間】 3月1日(月)~31日(水)

※郵送の場合は消印有効。

### 【案件資料の閲覧・配付場所】

- ①町ホームページ
  - ②総務政策課窓口(役場庁舎3階)(閲覧・配付)
  - ③情報公開コーナー(役場庁舎3階)(閲覧)
- ※閲覧時間は午前9時~午後5時30分(土日、祝日を除く)。

### 【意見の提出先・提出方法】

様式は自由です。氏名、住所、連絡先を明記し、下記のいずれかの方法でご提出ください。

- ①Eメール: soumu@town.taishi.osaka.jp
  - ②郵送: 〒583-8580 大阪府南河内郡太子町大字山田88番地 太子町総務部総務政策課
  - ③ファックス: 98-4514(総務政策課宛)
  - ④窓口: 総務政策課(役場庁舎3階)
- ※開庁時間外、土日、祝日は除く。  
◆問合せ 総務政策課 ☎98-0300

# みんなで育てる 地域公共交通 10

## ●コミュニティバスの乗降人数（1月）

梅の花が美しい時期になりました。随分と暖かくなりましたが、まだ、寒暖の差がありますので、外出の際には寒さとコロナに十分に注意してください。

さて、本号も引き続き、太子町コミュニティバスの運行実績【1月】を紹介します。

### 総合福祉センター役場線

総合福祉センター役場線の乗降人数は134人（総合福祉センター利用者特別乗車証による利用者を除くと119人）で、1日あたり4.3人（町立総合福祉センターが休館日の水、土日、祝日を除くと6.5人）でした。

正月三が日が運休であったことに加え、1月13日に大阪府に緊急事態宣言が発出されたため、1月の実績は概ね前月12月のほぼ半分まで落ち込んでいます。

前号で新型コロナウイルス感染症の「第3波」はそれほど影響していないと書きましたが、今回の緊急事態宣言は人々の移動そのものを間接的に抑制するものであるため、その影響は大きく出ています。

### 畑・山田役場線

畑・山田役場線の乗降人数は104人（福祉センター利用者特別乗車証による利用者を除くと104人…偶然同じ）で、1日あたり3.4人（町立総合福祉センターが休館日の水、土日、祝日を除くと3.1人）でした。総合福祉センター役場線と同様、緊急事態宣言の影響で移動需要が低下していることが減少要因です。

なお、少し異なる話題になりますが、昨年のわが国のホテルの客室稼働率は、緊急事態宣言の解除（5月25日）以降に上昇を始めており、いわゆる「Go To Travelキャンペーン」（7月22日から開始）の効果はさほど大きくなかったとされています。このことから、緊急事態宣言の需要抑制効果は明らかで、地域公共交通に与える影響は大きいものと言えます。

緊急事態宣言が解除されましたら、地域公共交通を支援するためにも、必要な移動の際には、可能な限り、地域公共交通（太子町コミュニティバスと金剛バス）を利用して頂きたい、よろしくお願いたします。

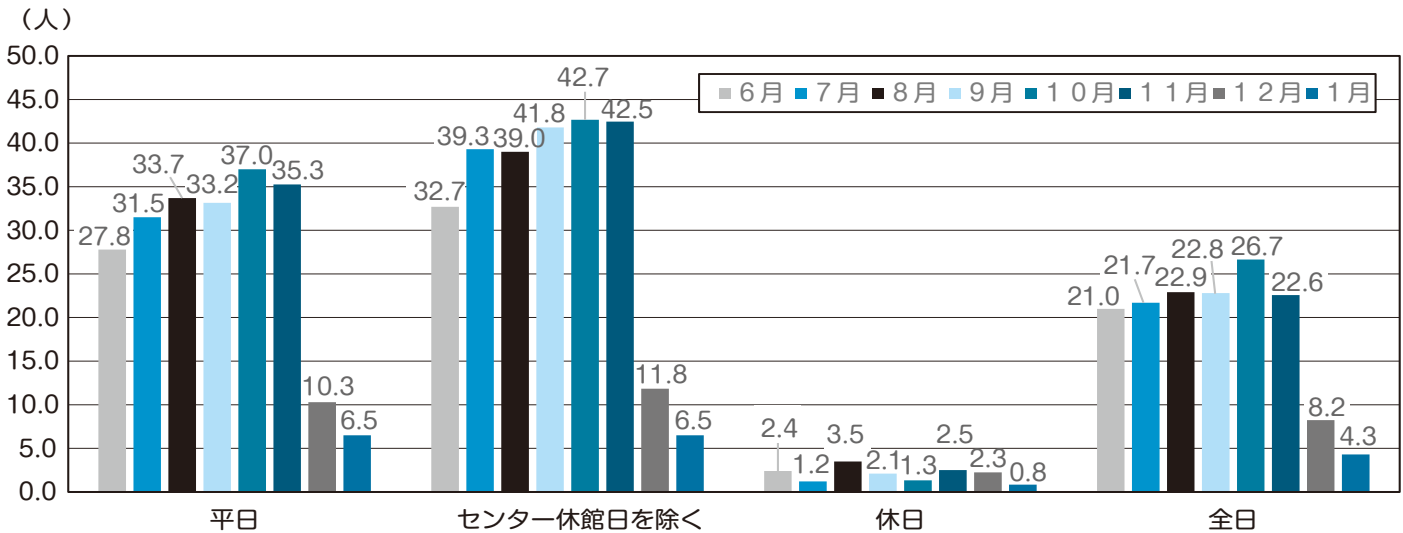


図1：総合福祉センター役場線：平均乗降人数の比較【6～1月】

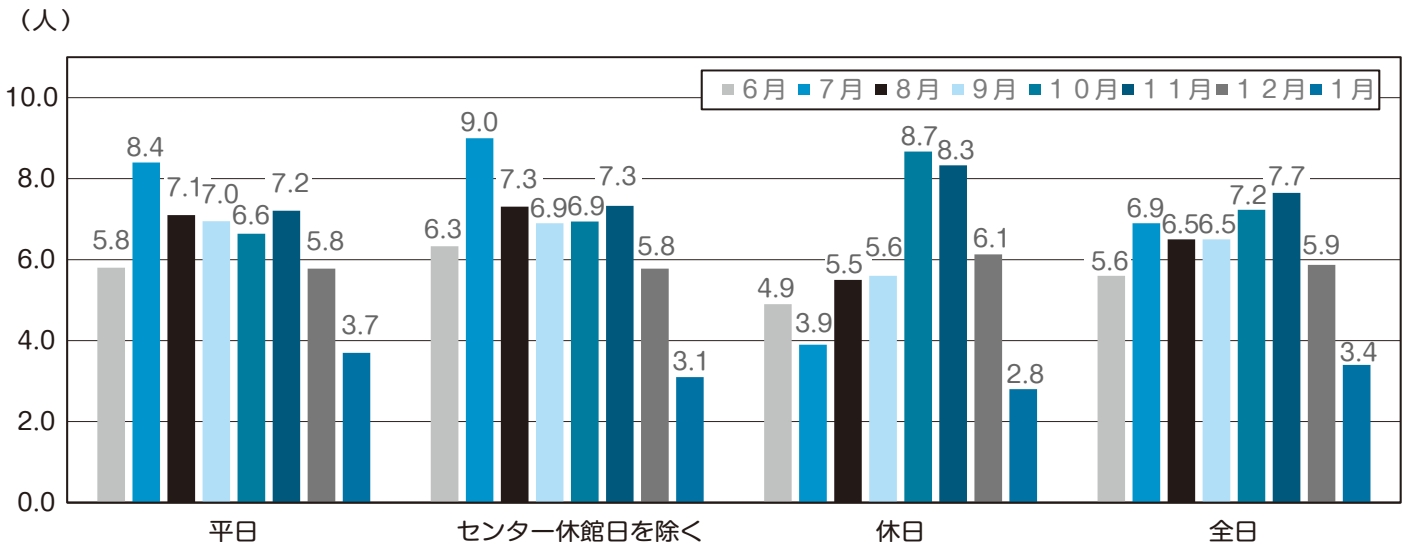


図2：畑・山田役場線：平均乗降人数の比較【6～1月】

## 「社会科学部とは」

私たち社会科学部は、地域の魅力を「調べて」「磨いて」「活かす」という活動を行っています。町の良いところをまとめたい太子チャネルという冊子作成や、絶滅危惧種に指定されているカワバタモロコを増やす研究などを行っています。

今回は、太子チャネルの出版版として、自然・歴史・人の3つの分野の記事を紹介します。

## 【自然】日本のタンポポはどっちだ？

厳しい冬の寒さを乗り越えた生き物たちは、美しい姿で出番を迎えます。タンポポも冬を越えて咲く植物で、春になるときれいな黄色の花を咲かせます。日本には大きく分けて二ホンタンポポと、セイヨウタンポポという外来種のタンポポが生息しています。二ホンタンポポとセイヨウタンポポはちがいがいるのですが、左のA・Bのうち、二ホンタンポポはどっちでしょうか。



A



B

答えはBです。Aのセイヨウタンポポは、点線で示した「総苞片（そうほうへん）」という、つぼみを包むように葉が変形した部分が反り返っていて、Bの二ホンタンポポは総苞片が閉じています。現在、二ホンタンポポの生息地域は少なく、道端にあるほとんどがセイヨウタンポポです。

もし二ホンタンポポをみつけられたら、とてもラッキーですよー！

## 【歴史】サヌカイトが眠る街 太子町

私たち社会科学部が調べている「サヌカイト」という石は、縄文時代にナイフとして使われていた石です。日本でサヌカイトが採れる場所は3か所しかないのですが、太子町は、そ



んなサヌカイトが採れる数少ない町なのです。

サヌカイト

は、約3万年前に利用されていた鉱物で縄文時代、弥生時代にかけて石包丁や槍の先端、釣りの竿の竿などに使われていました。サヌカイトは、砕くとその断面がガラスを割った後のように鋭くなるため、包丁や武器としての役割がありました。そのため、古代の人々にも大変重宝されてきました。また、サヌカイトは、中にガラスの成分が入っているので、カンカンと高い音が出ます。その性質を使って楽器を作れることもできる面白い石です。

サヌカイトは、二上山付近でよく採れます。貴重なサヌカイトが町に眠っているなら、ほかに貴重な鉱物が眠っているかもしれませんね！

## 【人】サッカーの希望の星

今回は、「横浜F・マリノス」というチームで活躍されているプロのサッカー選手で町立中学校出身の前田大然選手にインタビューをさせて頂きました。

Q1. 現在のチームで活躍していく中で意識していることは何ですか？

A. 選手である以上プレーの波がありますが、いかにその波を小さくするかが大事です。そのためにも強いメンタルを持ち続けることが大切だと思っているので、なるべく平常心でいることを心がけています。

Q2. サッカーを続けるうえで大切なことは？

A. 常に向上心を持ってやること。どれだけ高い目標でも、上を目指してやり続けることが大切です。

Q3. 今後の目標などはありますか？

A. 近々の目標は東京五輪に出場して優勝することです。インタビューにご協力頂きありがとうございました。前田選手のひたむきな心が、素晴らしいと思いました。前田選手の今後のご活躍を楽しみにしています。



# 令和3年度 非常勤職員を募集します

【申込書類】 エントリーシート（写真貼付）及び応募資格要件の  
証明書などの写し

※申込書類は返却しません。

※エントリーシートは、秘書課で配付します。また、町ホームページからもダウンロードできます。

【申込期間】 3月1日(月)～19日(金)  
午前9時～午後5時30分（土日、祝日は除く）。

【申込場所】 役場庁舎3階 秘書課

【採用方法】 受付終了後、書類審査、面接などにより任用の決定  
を行います。面接日時は別途連絡します。

【任用期間】 4月1日～令和4年3月31日

※勤務成績が良好な場合は、更新あり。

ただし、非常勤専門職員は通算5年、非常勤任用職員は通算  
3年を限度とします。

	職種	募集人数	主な業務内容	賃金	勤務形態	応募資格
非常勤専門職員	放課後児童支援員	2人	放課後児童会施設で児童に遊びをつうじて安全保護及び生活指導を行う業務	1,100円 (時給)	<b>【勤務時間】</b> シフト制で週4日程度勤務 ・月曜日～金曜日 放課後～午後6時 ・土曜日、祝日以外の学校休校日 8時間以内、または、前後半の二交代制 ※状況により時間外勤務あり。 ※賞与年2回あり。	①、②、③のいずれかに該当する人 ①放課後児童支援員認定資格研修修了者 ②保育士、または、教員免許などを有する人 ③実務経験（2年以上）を有する人
	放課後児童会・代替支援員	2人			代替支援員・補助員とは、常勤支援員・補助員の休暇取得などにより一時的に欠員が生じたとき、その代替で勤務する人です。 <b>【勤務時間】</b> ・月曜日～金曜日 放課後～午後6時 ・土曜日・祝日以外の学校休校日 8時間以内、または、前後半の二交代制 ※状況により時間外勤務あり。	
非常勤任用職員	放課後児童補助員	1人	放課後児童会施設で児童に遊びをつうじて安全保護及び生活指導を行う業務	1,000円 (時給)	非常勤専門職員の放課後児童支援員と同じ	資格要件はありません
	放課後児童会・代替補助員	1人			非常勤専門職員の放課後児童会・代替支援員と同じ	

◆問合せ 秘書課 ☎98-5531

## ～あなたが主役のまちづくりへ～町長直通便の報告(令和2年10月分～12月分)

町長直通便は、町政に望んでいることやご意見を頂くため行っています。その内容は、定期的に町ホームページや役場庁舎1階フロアで公表していますが、住民のみなさまに幅広く情報を提供するため報告します。

令和2年10月～12月には、みなさまから9件のご意見が寄せられました。ここでは、みなさまから寄せられたご意見などの概要を紹介いたします。

頂いたご意見の内容について詳しくは、町ホームページ、または、役場庁舎1階フロアの掲示内容をご覧ください。

### ●令和2年10月～12月の期間に寄せられた町長直通便の内容と件数

分類	頂いたご意見などの概要	件数
商工観光	・二上山の管理について	1
学校・社会教育	・小学校からの少人数制クラスの実現、また、検定・塾代を助成してほしい。	1
生活環境	・府道美原太子線の歩道にごみが散乱し、ペットの糞便が放置されていることがあるので対応してほしい。 ・クリーンキャンペーン中止としながら、ごみ袋の提供・回収するやり方はやめて欲しい。 ・国道166号線の広域農道交差点から道の駅までの車道で、歩行時に草や竹が突出しているため対応してほしい。 ・国道166号線及び府道香芝太子線から太子ヶ丘を通り抜ける車両の規制対策をしてほしい。	4
その他	・大道旧山本家住宅の西側入り口がわかりにくいのでわかりやすくしてほしい。 ・畑の薬師山公園の石壁の絵が劣化しているので新しく作成してほしい。 ・役場駐車場の溝などにたばこの吸い殻が落ちているため掃除してほしい。	3
計		9

### 【町長直通便の利用方法】

町ホームページ「町長の部屋」の「町長直通便入力フォーム」を利用されるか、役場庁舎1階フロア及び町立公民館、町立総合スポーツ公園総合体育館に提出箱を設置していますので、所定の様式に明記し、投函してください。

※みなさまから寄せられたご意見、ご感想については、全て町長が読ませて頂き回答していますが、住所、氏名が無記入の場合、回答できませんので必ずご明記ください。

◆問合せ 総務政策課 ☎98-0300

# 3月は自殺予防月間です



警察庁自殺統計に基づく令和元年中の自殺者数の状況は、全国で20,169人、大阪府では1,231人でした。

自殺は、様々な要因が複雑に関係し、その多くが「追い込まれた末の死」であり、「防ぐことができる社会的な問題」とされています。



様々な悩みを抱えている人は、一人で悩まず、専門の相談機関にご相談ください。また、身近な人の悩みに気づいたら、温かく寄り添いながら、悩みに耳を傾け、専門家への相談をすすめ、じっくりと見守りましょう。

## 大阪府が実施する電話相談～こころの健康に不安を感じたら～

3月1日(月) 午前9時30分～31日(水) 午後5時までは24時間体制で相談を受け付けます。

■こころの健康相談統一ダイヤル ☎0570-064-556

※なお、一部のIP電話などからは接続できません。

<p>■こころの電話相談 ☎06-6607-8814 月・火・木・金(祝日を除く) / 午前9時30分～午後5時</p> <p>■大阪府保健所の精神保健福祉相談 月～金 / 午前9時～午後5時45分</p> <p>■若者専用電話相談(わかぼちダイヤル) ☎06-6607-8814 水(祝日を除く) / 午前9時30分～午後5時</p> <p>■大阪府妊産婦こころの相談センター ☎0725-57-5225 月～金 / 午前10時～午後4時</p>	<p>■自死遺族相談(予約制) 大切な人を自死(自殺)で亡くされた人のために、大阪府こころの健康総合センターの専門相談員が、相談に応じます。お電話の際には、「自死遺族相談」とお伝えください。 (予約・問合せ) 大阪府こころの健康総合センター ☎06-6691-2818 月～金 / 午前9時～午後5時45分</p> <p>■新型コロナこころのフリーダイヤル ☎0120-017-556 3月31日(水)まで 土日、祝日を含む毎日 / 午前9時30分～午後5時 ※一部の回線などからはご利用頂けない場合があります。</p>
<p>各団体が実施する電話相談</p> <p>■関西いのちの電話 ☎06-6309-1121 24時間、365日</p> <p>■大阪自殺防止センター ☎06-6260-4343 金曜日 / 午後1時～日曜日 / 午後10時(57時間)</p> <p>■こころの救急箱 ☎06-6942-9090 月曜日午後8時～火曜日午前3時(7時間)</p> <p>■「自殺予防いのちの電話」 ☎0120-783-556(フリーダイヤル) 毎月10日 / 午前8時～翌日午前8時(24時間)</p>	<p>【大阪府こころのほっとライン 新型コロナ専用】 新型コロナウイルス感染症に関する不安やストレスなど、こころの健康に関する相談にLINE(文字チャット)でお応えします。 毎週 水曜日・土曜日・日曜日 午後5時30分～午後10時30分 (受付午後10時まで)</p> <p>LINEアプリから「友だち登録」をしてください</p> <p>【相談窓口一覧】 (大阪府こころの健康総合センター Web ページ)</p>  

# 世界自閉症啓発デー

毎年4月2日は、国連が定めた「世界自閉症啓発デー」です。

また、毎年4月2日～8日までを「発達障がい啓発週間」として、全国で発達障がいの啓発のため、様々なイベントが行われています。

発達障がいの人たちが社会の中で自立していくためには、発達障がいに対する私たち一人ひとりの理解が必要です。

「世界自閉症啓発デー」、「発達障がい啓発週間」を契機として、自閉症をはじめとする発達障がいへの理解を深めて頂くようお願いします。

## ●発達障がい講演会「世界自閉症啓発デー in OSAKA2021」

大阪府では、自閉症をはじめとする「発達障がい」について理解を深めて頂くため、「発達障がい講演会」を行います。

【と き】 4月8日(木) 午後2時～4時30分

【ところ】 新型コロナウイルス感染症拡大防止の為、オンラインで行います。

※事前に申込みが必要です(4月2日(金)締切)。

※詳しくは、大阪府ホームページをご覧ください。

## ●府内主要建物のブルーライトアップ

大阪府では、府内の主要建物を「世界自閉症啓発デー」のシンボルカラーであるブルーにライトアップします(ブルーは、「癒し」や「希望」を表します)。

【と き】 4月2日(金) 日没(午後6時30分頃)～午後11時

【ところ】 大阪城天守閣、大阪府咲洲庁舎、通天閣、万博記念公園太陽の塔、大阪府立男女共同参画・青少年センター(午後9時30分まで)、天保山大観覧車(午後10時まで)

◆問合せ 府民お問合せセンター「ピピッとライン」 ☎06-6910-8001

## 花の移植を行いました

(仮称)生涯学習センター建設工事にともない、観光交流センター前の花を、役場裏駐車場側に移植しました。

色とりどりの花が春の訪れを感じさせる癒しの空間となりました。



PHOTO

## 町立山田小学校が体力づくり優良校に選ばれました

令和2年度の体力づくり優良校に選出され、2月2日(火)にアウィーナ大阪で行われた表彰式に参加しました。

昨年度から取り組んでいるランメニューやボール運び、ラダーなど基礎体力向上の取り組みを継続し、今後も子どもたちの体力づくりをすすめていきます。



## NEWS

## 里親に関する展示を行いました

2月15日(月)～2月19日(金)まで、庁舎町民ホールで、里親に関するパネル展示を行いました。

様々な事情で家庭を離れて生活しなければならない子どもがたくさんいます。

そういった子どもを自分の家庭に受け入れて、深い愛情と理解を持って育ててくださる人を「里親」といいます。

里親制度にご興味がある人は、大阪府富田林子ども家庭センター(☎25-1131)までご連絡ください。



## 町立幼稚園 鬼はそと～福はうち!

今年は124年ぶりに2月2日が節分になりました。

年長児が鬼役になり、年少・年中児に「おにだぞー」と驚かせました。

そのあとは、園児全員がかわいい鬼になり、園庭に現れた赤鬼・青鬼・黄鬼に「おにはそと～」 「ふくはうち～」と、元気いっぱい豆をまきました。

今年も元気いっぱい過ごしていけるように願いをこめて、子どもたちの元気な声で邪を払い、福と春を呼び込みました。





# 気づく

人権コーナー「気づく」では、人権に関する様々な問題や啓発推進情報をお知らせします。

小さなことでもまず気づくことが、お互いを尊重し、一人ひとりが豊かに生きることができる社会につながる。「気づく」には、そんな願いが込められています。

## 大阪府パートナーシップ宣誓証明制度

大阪府では、性的マイノリティ当事者を対象とする「大阪府パートナーシップ宣誓証明制度」が導入されています。

これは、「大阪府性的指向及び性自認の多様性に関する府民の理解の増進に関する条例」が、令和元年10月30日に施行されたことを受け、全ての人々が自分らしく生きることができる社会の実現をめざして行われている制度です。

性的指向とは、恋愛感情や性的な関心がどの性別に向いてい

るか、また、性自認とは、自分の性をどのように認識しているかを示すものです。

性的指向や性自認がはっきりしない人や揺れ動く人、性的指向や性自認を持たない人もいます。性的指向や性自認は、本人の意思で選んだり変えたりできるものではありません。

宣誓者の要件など詳しくは、お問い合わせください。

### ◆問合せ

大阪府府民文化部人権局人権企画課教育・啓発グループ

☎06-6210-9281

## 人権コラム「よき日へ」

## 『オンラインの人権教育』

大阪教育大学 岡田 耕治

小中高では通常の授業を行っているのに、大学はなぜ通常にならないのかという声がマスコミで取り上げられたり、ネット上にあがったりすることがある。本学では、前期（4月～8月）までは、ほとんどの授業がオンラインであったが、後期の現在は少人数や実習をとまなうものは対面で、それ以外はオンラインと対面の両方を行うハイブリッド型を実施している。ただし、百人を超える大教室での授業は、基本的にオンラインの状態である。

私が担当する「学校の役割と経営」「人権教育論」の授業も受講者が多いので、十月には対面で実施したが、それ以降はオンラインの授業となつていく。人権教育の最終ゴールは、自分のことを大切に、他者を大切にできる実践行動にあると考えているので、例えオンラインであっても、そのゴールの実現に近づくようにしたいという思いから、次のような工夫を行うことにした。

オンラインの教材は、それぞれの学生の置かれている状況が違つことから、いつでも視聴できるように動画講義をインターネット上に置いた。それを視聴したあと、二百字から三百字で課題ノートを提出するという組み合わせを基本とした。しかし、これだけでは、一方通行の授業になつてしまつたので、前回の課題ノートに番号を付け、それを今回の学習に活かすようにした。少ないときでも二〇名前後のノート、時には全員のノートを掲載して、テキストとしたのである。

オープンにしたくない部分には、「のせないで」という表記を入れる約束の

もと、その表記のないものを無記名で共有していった。子どもの人権の学習では、自らのいじめを受けた体験を書いた学生もいた。虐待についても、自らの体験をふりかえって見つめるノートが出された。また、「自分は本当に教員になりたいのか」「教育大で学んでいるが、教員になる自信がまったくない」など、対面授業でのディスカッションでは出て来ないようなつぶやきもあつた。そんなノートを、学生たちは真面目から受け止め、自分の考えをその番号の人にメッセージとして返していったのである。

ある学生は、前期のオンラインのみの講義をふりかえって、こう書いている。

「受講して良かった」と思える授業でした。毎回提示される課題に対して自分の考えを表現すると、先生を含めた多くの人が様々な意見を貰えることができ、そのフィードバックを基に自分の考えをアップデートすることができました。さらに、他者の考えに対して自分の意見を述べることができ、その意見を他者が取り入れて生かしてくれる様子を見ることができたのがとても嬉しかったです。オンライン授業だったため課題に取り組める時間が多く、毎回じっくり練り上げた意見を送ることができた点が一番良かったと思います。

直接生徒や学生の顔を見ることなく授業を行うという体験は、四〇年以上の教員生活の中で初めてだったが、私にとっては忘れられない学生たちとの出会となった。

もと、その表記のないものを無記名で共有していった。子どもの人権の学習では、自らのいじめを受けた体験を書いた学生もいた。虐待についても、自らの体験をふりかえって見つめるノートが出された。また、「自分は本当に教員になりたいのか」「教育大で学んでいるが、教員になる自信がまったくない」など、対面授業でのディスカッションでは出て来ないようなつぶやきもあつた。そんなノートを、学生たちは真面目から受け止め、自分の考えをその番号の人にメッセージとして返していったのである。

## 引越しの際は、住民票を異動しましょう

入学、就職、転勤などで引越しをされ新しい住所で生活を始められるときは、転出届、転入届、転居届などの住民票の異動の届出が必要です。

住民票の異動は、国民健康保険や国民年金、選挙人名簿への登録などにつながる大切な手続きです。

また、住所や氏名を変更した時は、「マイナンバーカード（個人番号カード）」の記載事項の変更も必要です。

### ●他の市区町村に引越する場合

引越し前の市区町村で転出を届出、転出証明書を受け取ります。引越後、引越し先の市区町村で転入後14日以内に、転出証明書を添えて、転入届を提出します。

### ●同一の市区町村内で引越する場合

転居後14日以内に、転居届を提出します。

### ◆問合せ 住民人権課 ☎98-5515



太子町立中学校（1・2年）  
女子バスケットボール部

令和2年度  
東部・藤井寺・松原秋季フット  
ボール大会 優勝

令和2年度  
太子町立中学校 吉村元貴教諭

令和2年度  
文部科学大臣優秀教職員表彰受賞



はなまる

敬称略

がんばった人に



## おおさか健活マイレージ「アスマイル」専用歩数計購入助成申請はお済みですか

町独自の新型コロナウイルス感染症対策支援、おおさか健活マイレージ「アスマイル」専用歩数計の購入費用全額助成の締め切りが迫っています。

感染予防対策を行いながら健康を損なわないため、適度な運動を行うなど、「新しい生活様式」に取り組んでいく必要があります。町では、たいしくんスマイルや、おおさか健活マイレージ「アスマイル」などを活用し、楽しみながらの健康づくりを促進しています。

### 【アスマイルとは】

日々の健康活動を記録したり、歩いたり、特定健診を受けることで、抽選でQ.U.Oカードが当たるなど、大阪府が行っている、楽しみながら健康活動を記録できるスマートフォンアプリです。（無料）

また、国民健康保険の被保険者の人は、アスマイルに国民健康保険の資格を登録後、特定健診を受診することで、全員に3,000円相当のQ.U.Oカードなどがもらえたり、（初回3,000円。以降1,000円。予算の範囲内）その他にも特典がたくさんあります。

なお、スマートフォンをお持ちでない人は、専用歩数計を購入（送料・税込2,750円）することでアスマイルに参加が可能です。

町では、健康づくり活動の支援として、大阪府の健康マイレージ事業「アスマイル」の専用歩数計の購入費用の助成を行います。期間限定で、スマートフォンをお持ちでない人も、導入費用0円でアスマイルに参加できるようになります。

### 【専用歩数計の購入から補助を受けるまでの流れ】

1. 町立保健センターに備え付け、または、ホームページからダウンロードした専用歩数計購入申込書を用いて、アスマイルの専用歩数計を購入します。

2. 代金引換で、ご自宅に専用歩数計が届きます。（送料・税込2,750円）
3. 代金引換の領収証、印かん、振込先がわかる通帳などをお持ち頂き、償還払いの申請を行います。
4. 審査の後、町からアスマイル専用歩数計の購入費用を振り込みします。

【対象】 令和2年10月1日以降に購入した専用歩数計の購入費用

【助成額】 2,750円

【回数】 1回

【期間】 3月31日(水)まで

※償還払いには領収証が必ず必要です。代金引換の支払い時に交付される証明書を破棄せずにお持ちください。※専用歩数計の助成は、予算の範囲内で行い、予算がなくなり次第終了します。

楽しみながら健康づくりを行うためにも、この機会を、ぜひ、ご活用ください。

また、スマートフォンアプリの導入のサポートも行いますので、アスマイルを始めたい人は、健康増進課までお気軽にお越しください。

アスマイルのダウンロードはこちらから



◆問合せ 健康増進課 ☎98-5520

## 消費者トラブル情報

ネットの広告を見て、特別価格約3千円の商品を購入した。肌に合わず使用をやめていたが、商品が再び届き、定期購入だと初めて気付いた。すぐに業者に解約と返品を申し出たが、「発送日の10日前までに申し出ないと対応できない」と言われた。2回目の商品は1万円以上でとても高い。申し込み時には、定期購入だと分からなかった。どうにかならないか。

### 【ひとこと助言】

- 1回だけのつもりで申し込んだが、定期購入になっていたという相談が多数寄せられています。
- 詳細な契約内容は、「〇%オフ」などの目立つ表示と離れた場所に表示されていたり、小さい字で書かれていたりすることがあるため、画面の隅々まで見るなど注意が必要です。
- 「解約の申し出は次回発送日の〇日前まで」などと解約条件が定められている場合も多くあります。注文する際には、解約条件などの契約内容をしっかりと確認しましょう。
- 困ったときは、富田林市消費生活センターにご相談ください。

◆問合せ 富田林市消費生活センター ☎25-1000 (内線186)

# ふれあい 掲示板

## SCATTO 太子陸上体験会

4月開講予定のSCATTO太子陸上(かけっこ教室:水曜・金曜)に興味のある人、走ったり跳んだりするのが好きな子も苦手な子も奮ってご参加ください。

【とき】3月17日(水)、または、19日(金)  
午後5時～6時(雨天中止)

【ところ】町立総合スポーツ公園総合グラウンド

【対象】小学生(新1年生～新6年生)

【参加費】無料

【申込】メールでお子様のお名前、学年をお送りください。

【服装】運動のできる服装、靴でお越しください。SCATTO太子陸上について詳しくは、「スカット 陸上」とWEBでご検索ください。

◆申込・問合せ

一般社団法人SCATTO 井指: ☎090-1717-3966

Mail: info@scatto.club

## ダンスフィットネスで気持ち良く汗をかいて 身体づくりしましょう!

ダンスフィットネスは、流行りの洋楽やK-POPに合わせて行う、エクササイズと筋トレで約60分間のレッスンです。

対象年齢などは特になく興味のある人はどなたでも大歓迎です。20代～70代の人まで幅広くご参加頂いています。

【とき】①3月2日(火) 午後6時30分～10日(水)、24日(水)、30日(火) 午後7時～  
②3月5日(金)、12日(金)、16日(火)、26日(金) 午前10時～

【ところ】①河南ぴあ 健康増進室  
②町立万葉ホール

【申込】QRコードでトーク画面からご予約、または、電話でお申し込みください。

◆問合せ 南野 ☎090-7886-6225



## 行政書士無料相談(予約制)

大阪府行政書士会では、行政書士による無料相談を行います。

【とき】3月25日(木) 午後1時30分～4時30分

【ところ】役場庁舎3階 第1会議室

【内容】相続・遺言、成年後見制度、内容証明、離婚、不動産の賃貸借・売買契約

※希望する人は平日の午前10時～午後6時の間に電話でご予約ください。

◆申込・問合せ 大阪府行政書士会南大阪支部 無料相談担当: 濱田 ☎50-1110

## 『花のあるまちづくりの会』会員募集

花のあるまちづくりの会では、季節の花が風にそよぐ風景づくりを目標に公園や上ノ太子駅前の花壇で花の手入れを年間をとおして数回程度の活動を行っています。

興味のある人は、一度活動体験に参加してみませんか。詳しくは、お問い合わせください。

◆問合せ 地域整備課 ☎98-5523

## 町立公民館特技登録募集

公民館では、様々な学習機会の提供に活かせる、多彩な特技をお持ちの人を随時募集しています。特技をお持ちの人は、ぜひ、ご登録ください。

※詳しくは、お問い合わせください。

◆問合せ 町立公民館 ☎98-5530

■ 桜咲きランドセル背負う1年生	三浦富美子
■ クレパスで描く景色は桜色	上田 恒子
■ ふらふらと頬桜色老い二人	笹部 次夫
■ 桜餅マスクの中で春香る	松本 京子
■ 桜花賞はかなく散った一万円	桑原 優
■ 三笠より大福よりも桜餅	奥田 早苗
■ 花風吹き春一番で山桜	川村 勸
■ 散る桜酔客避ける事もなし	森永 庸明
■ 知床で桜の終点見納る	小路 淳水

● 4月号の題は「希」(締め切り3月5日)。5月号の題は「爽」(締め切り4月5日)です。

川柳

桜

敬称略

俳句

■ 蕾のまままで香満ちたる白梅や	下城かよ子
■ 寒風下枝一文字颯爽と	森永 庸明
■ 紅をさし屠蘇酌み交はすオンライン	麻野 明子
■ 笑初家族の絆深まりて	高田 正裕
■ 初雪の水琴窟へ下駄の跡	明石 志郎
■ ほろ苦き慈姑一皿ひとり酒	平木佳代子
■ 炭酸の泡粒まとふ初湯かな	辻本佳代子
■ ゆるゆると彩り落とし山眠る	松井けい子
■ 枯木立風の強弱音となり	本多 幸子
■ 山々へ強い北風雪を呼ぶ	田中 寛一
■ 古きこと捨てる思ひの初暦	若松 古泉
■ 潤るる川いくつも渡り旅続く	茂里フサエ

敬称略

不要品交換

■ ゆずります

- ・ 学生服(男子用)「無料」
- ・ 鯉のイサ(大粒)4kg袋「無料」
- ・ 町立中学校 女子制服(夏服・冬服)「無料」
- ・ 町立中学校 男子制服(冬服)「無料」
- ・ 長野高校 女子制服(夏服・冬服)「無料」
- ・ 家具調ホームこたつ(120cm×80cm)「無料」
- ・ 介護用家具調座椅子トイレ「無料」
- ・ アートフラワーの材料一式「無料」

■ ゆずってほしい

- ・ 磯長小学校備品(女子制服120cm～130cm程度・通学帽・体操服・赤白帽・算数ブロック・計算カード)「無料」
  - ・ 町立幼稚園備品(男子制服100cm～120cm・黄色の体操帽)「無料」
  - ・ やわらぎ保育園の用品(体操服一式・カラー帽・指定の通園カバン)「無料」
  - ・ 折りたたみ自転車「無料」
  - ・ バドミントンラケット4本・シャツ1「無料」
- ◎ ゆずりたいもの、ゆずってほしいものがあれば、消費生活友の会会員、または事務局の観光産業課(☎98-5521) 井指に連絡ください。